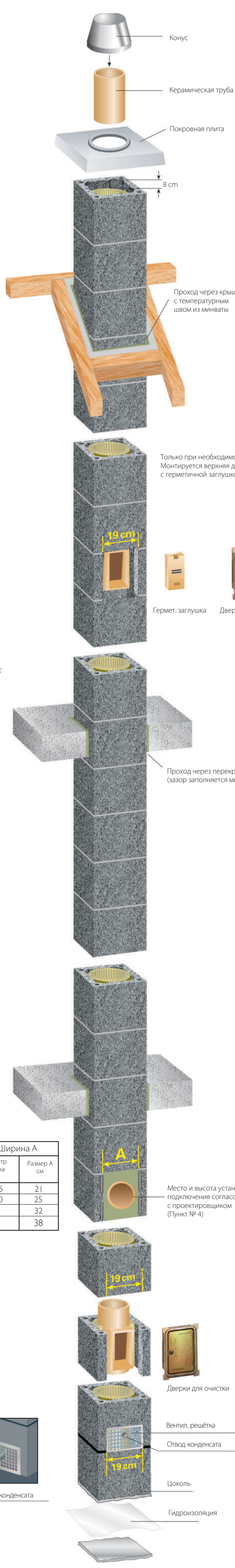
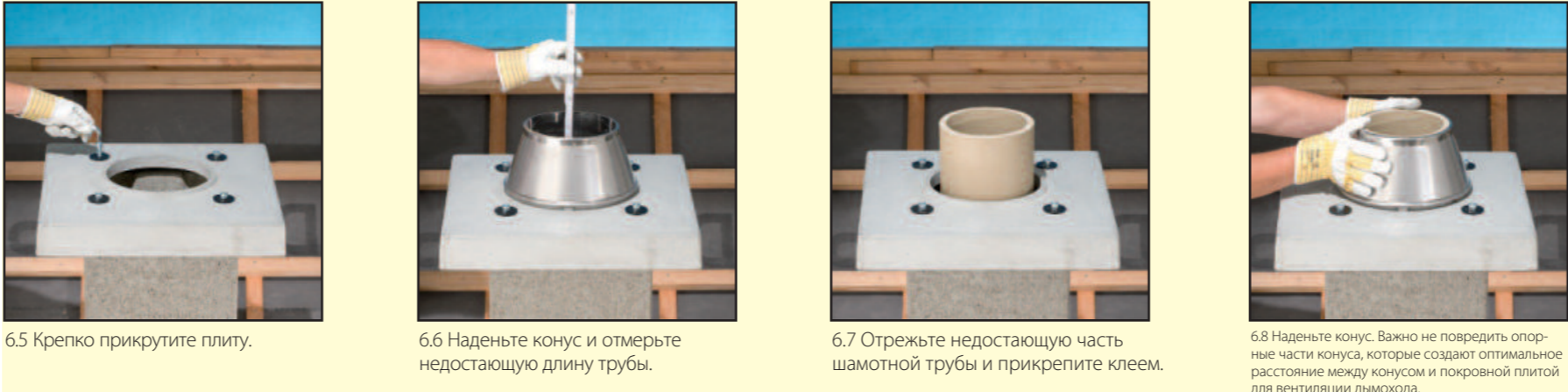


Дымоходные системы РУКОВОДСТВО ПО МОНТАЖУ:

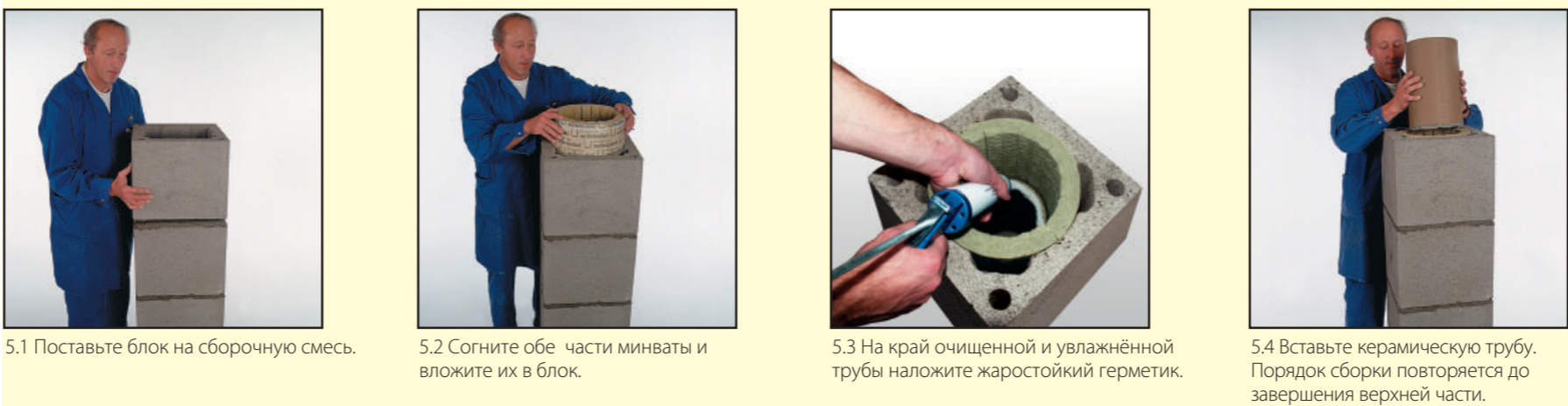
«Schiedel Rondo Plus» Изолированный дымоход с вентиляцией



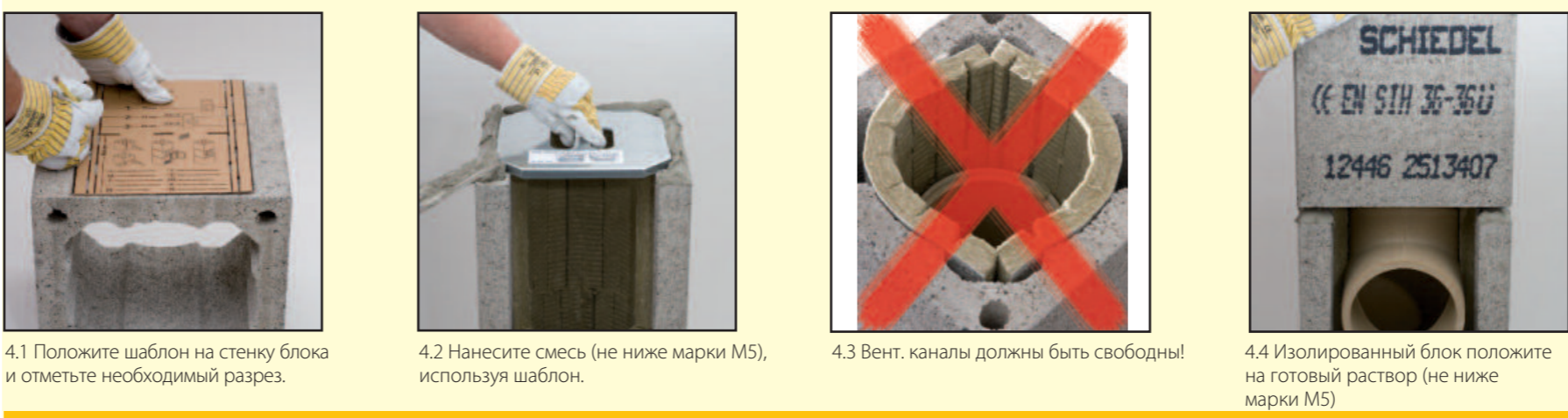
6. Завершение верхней части с использованием покровной плиты



5. Обычная сборка



4. Монтаж тройника подключения



3. Установка тройника ревизии



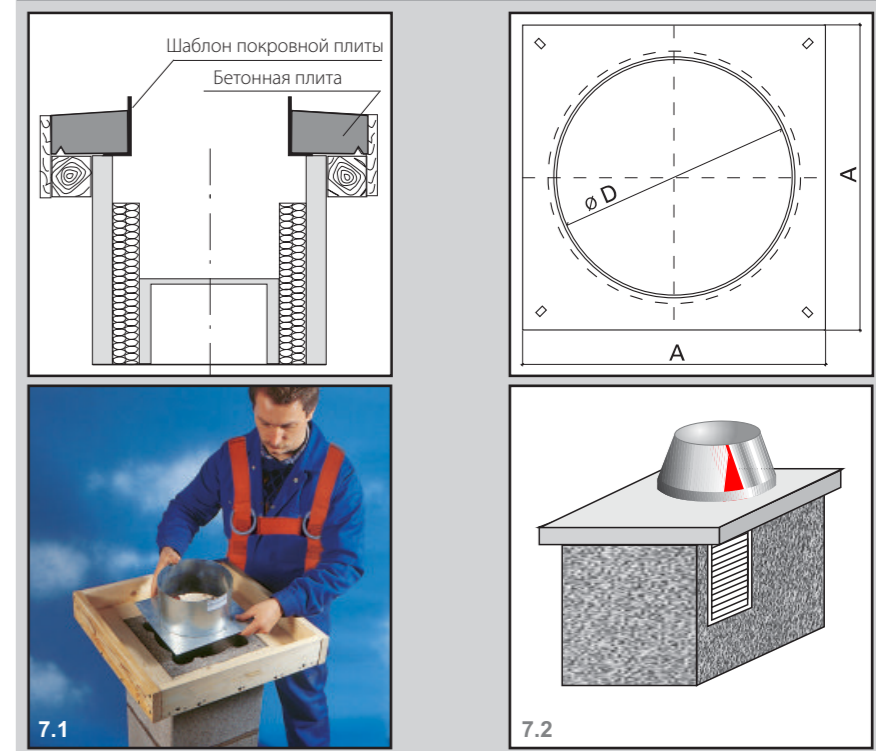
2. Подготовка основания дымохода



1. Подготовка цоколя



7. Способ отливания покровной плиты на стройплощадке



7.1 Установите шаблон необходимых размеров для формирования покровной плиты. Размер плиты должен быть не меньше, чем на 5 см больше от расстояния в центре защиты от влаги от водосточной системы. 7.2 Если дымоход с вентиляцией, вентиляционные отверстия вырезаются ниже уровня покровной плиты, а вент. канал сверху задувается для формирования цельной покровной плиты. 7.3 Наложите конус как в пункте 6.8.

8. Утепление дымохода над крышей



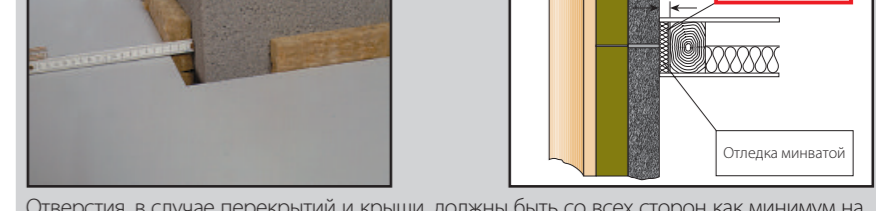
8.1 При необходимости утеплите дымоход (нужно использовать жаростойкую минеральную вату...). 8.2 Блок Теплогаз с минеральной горизонтальной изоляцией (он выводится в утепленном слое кровельной конструкции и нейтрализует эффект колпакового моста - дымоход дополнительно армируется).

9. Установка дымохода



9.1 Дымоход должен быть стабильно закреплен между стропилами, используя крепления «Schiedel» (инструкция сборки приложена к креплениям). 9.2 Если дымоход поднимается выше кровельного покрытия более, чем на 1,2 метра, он должен быть армирован. Рекомендуется использовать армирующий комплект «Schiedel» (инструкция сборки приложена к арм. элементам).

10. Переход перекрытий



Отверстия, в случае перекрытий и крыши, должны быть со всех сторон как минимум на 2-3 см больше размеров вешеного блока. В случае дерева, конструкций оставьте 5 см при температуре эксплуатации до 1400, 10 см при 1600.

11. Подключение прибора на твёрдом топливе



Необходимо оставить должный зазор. Этот зазор должен быть заполнен эластичным материалом (например, жаростойкой ветошью).

12. Подключение прибора на твёрдом топливе с адптером



При использовании адптера Schiedel, плита минваты должна быть обрезана, используя адптер в качестве шаблона.

13. Подключение приборов на газовом и жидком топливе



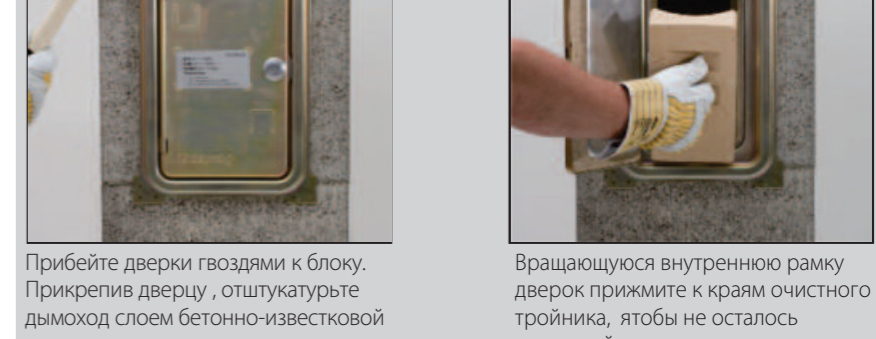
При подключении приборов на газовом и жидком топливе рекомендуется использовать прокладку «Schiedel».

14. Монтаж плиты из минеральной ваты



Обе части плиты из минваты обрежьте согласно отверстию, вырезанному в блоке. Прикрепите плиту к металлу крепления. Вставьте плиту в блок.

15. Монтаж ревизионной дверцы



Прибейте дверцы гвоздями к блоку. Прикрепите дверцу к металлу крепления. Отштукатурьте отверстие дымохода слоем бетонно-известковой штукатурки.

Маркировка дымоходной трубы

Требования маркировки
Этикетный издательный дымоходной трубы
 Собранное устройство обязательно должно быть маркировано этикеткой. Для этого используются стандартные этикетки для маркировки изделий. Добавляется также этикетка для маркировки союзов дымоходной трубы. Монтаж дымохода должен выполняться в соответствии с инструкцией и крепиться к нему.

Этикетка изделия
 Из представленных стандартных этикеток выберите ту этикетку изделия, которая подходит для Вашего дымохода.

Наклейка сборки дымоходной трубы

Маркировка дымоходной трубы
 Температура выходящих газов: 1 1100, 1 1200, 1 1300, 1 1400, 1 1500, 1 1600, 1 1700, 1 1800, 1 1900, 1 2000, 1 2100, 1 2200, 1 2300, 1 2400, 1 2500, 1 2600, 1 2700, 1 2800, 1 2900, 1 3000, 1 3100, 1 3200, 1 3300, 1 3400, 1 3500, 1 3600, 1 3700, 1 3800, 1 3900, 1 4000, 1 4100, 1 4200, 1 4300, 1 4400, 1 4500, 1 4600, 1 4700, 1 4800, 1 4900, 1 5000.

После наклеивания этикетки
 1 - газ или жидкое топливо
 2 - газ или жидкое топливо
 3 - газ, жидкое или твердое топливо
 4 - устойчивость к образованию сажи
 5 - устойчивость к образованию сажи

Общая информация

Монтаж изолированного дымохода «Schiedel» с вентиляцией «Rondo Plus» необходимо проводить согласно данной инструкции. Выполните монтаж со всей тщательностью. Этим Вы предотвратите и безупречное функционирование системы.

Согласуйте с проектировщиком!

Перед монтажом должны быть известны место установки ревизионной дверцы для, а также высота тройника подключения к прибору. Выполнив монтаж со всей тщательностью. Этим Вы предотвратите и безупречное функционирование системы.

Общая информация для монтажников

Блоки дымохода кладутся на кладочную смесь «Schiedel» или любой другой цементный раствор, класс стойкости к сжатию которого не ниже М5. Важно строго придерживаться указаний, требований по безопасности и использованию, предоставленных производителем данных смесей.

Подготовительные работы

Монтаж установки тройника подключения (выбранная высота оси, напр. 1,49 м). Если предусмотрена высота центра тройника подключения 1,49 м, необходимо вырезать стену блока (см. рис.).

2.1-2.4 Если предусмотрена большая высота тройника подключения, обычно необходимо монтировать блок, минувший из керамической трубы (4.1-4.4), пока не будет достигнута необходимая высота (1,82 м, 2,15 м).

При укладке изоляционного материала в блок с выемкой необходимо оставить оба передних вентиляционных канала свободными, для этого нужно отрезать часть минваты.

Заключительные работы

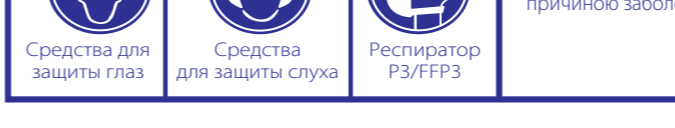
Оставшееся в блоке отверстие заполняется плитой из минваты. Плита из минеральной ваты по бокам закрепляется креплениями, они обеспечивают жесткую связь с блоком, при этом вентиляция остается эффективной.

По окончании монтажных работ необходимо передать данную инструкцию мастеру отопительных установок!

При резке и сверлении необходимо использовать средства индивидуальной защиты. Необходимо применять влажную поверхность или использовать пылесосное оборудование.

Перед сборкой заключительной части должна быть установлена покровная плита.

Для того, чтобы воздух мог циркулировать, минвату в последнем блоке устанавливаются на 6-8 см ниже верхней грани последнего блока. Их необходимо обрезать должным образом.



Конус при монтаже служит также для измерения недостающей длины верхней керамической трубы. Цилиндр в конусе закрывает верхнюю керамическую трубу, защищая от воздействия погодных условий.

Если покровная плита отливается на стройплощадке, необходимо использовать шаблон покровной плиты, находящийся в основном пакете товара. Покровная плита обязательна (по выбору заводская или отливается на месте).

Устойчивость к коррозии

Устойчивость к коррозии: 1 1, 1 2, 1 3.

Расстояние до возгораемых конструкций

Характеристики и приращение: 1 1, 1 2, 1 3.

«Schiedel Kaminių sistemos, UAB»

ул. Милунас 7, LT-04524, Г. Вилнюс, Литва
 Тел: +370 5 241 4352, Факс: +370 5 241 3503

www.schiedel.lt, ofisa@schiedel.lt