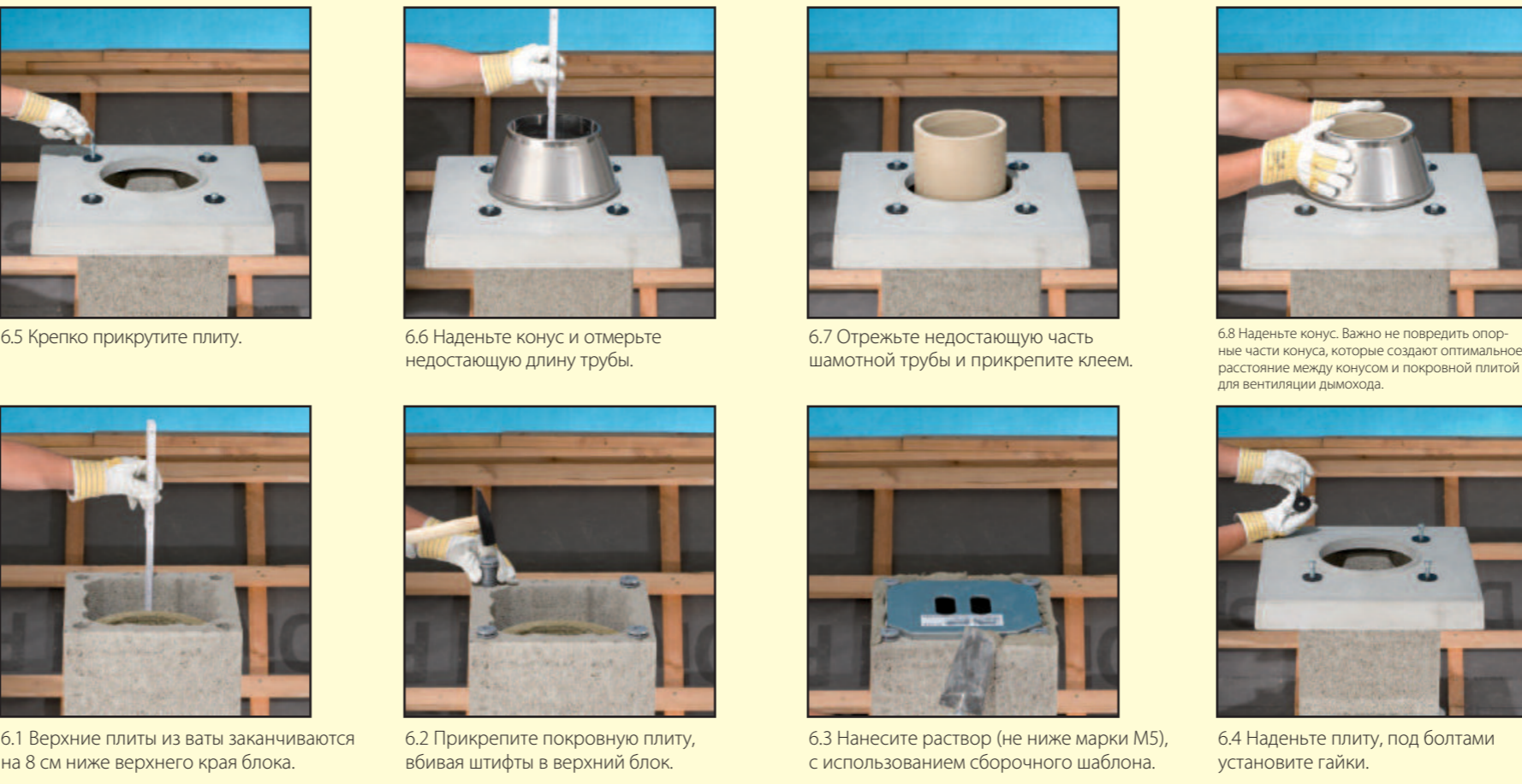


**Дымоходные системы**

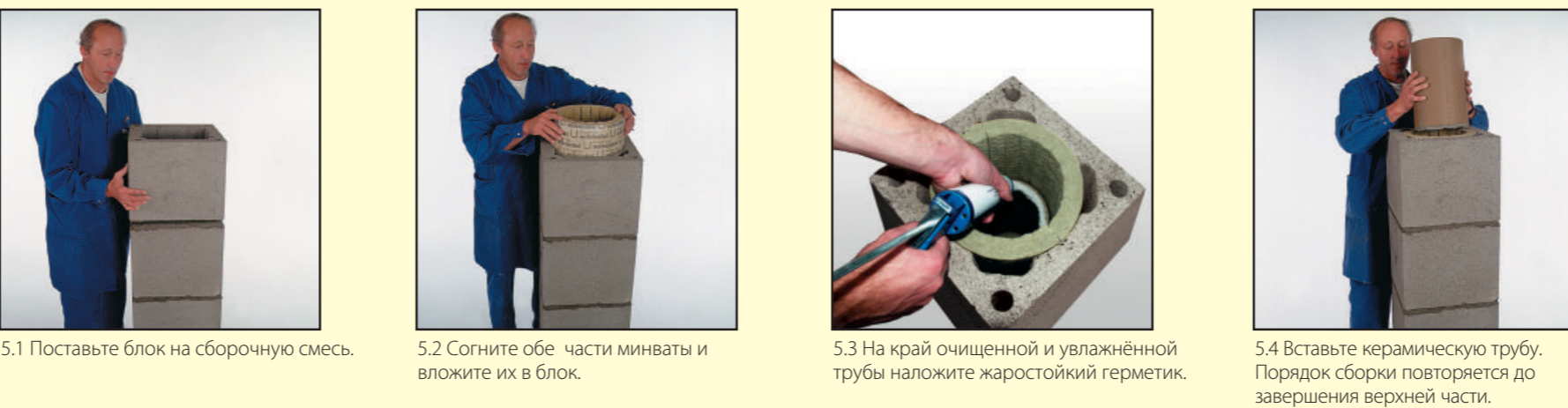
**РУКОВОДСТВО ПО МОНТАЖУ:**

**«Schiedel Rondo Plus»**  
Изолированный дымоход с вентиляцией

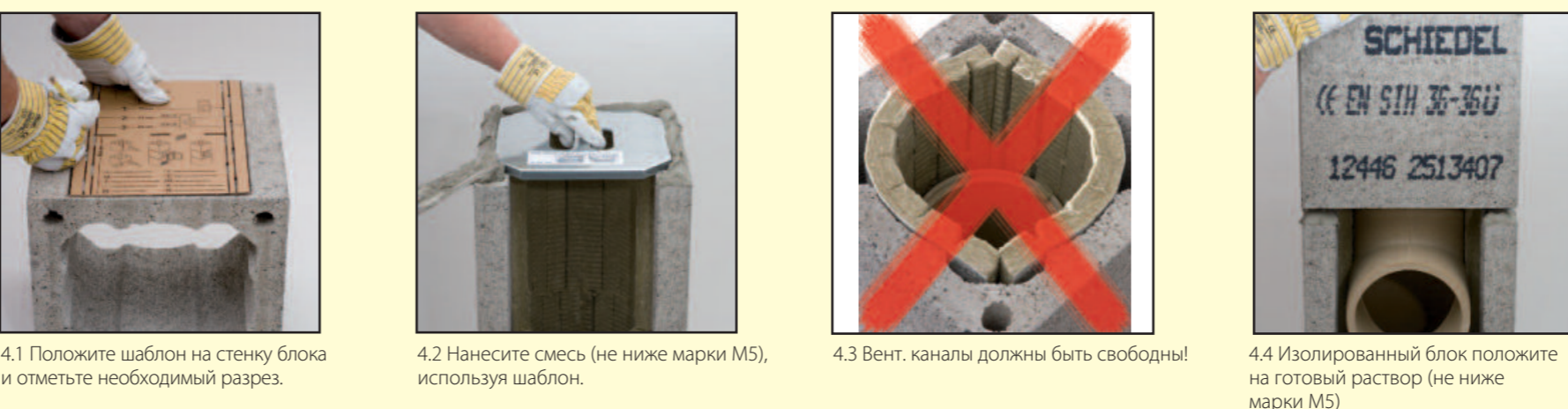
**6. Завершение верхней части с использованием покровной плиты**



**5. Обычная сборка**



**4. Монтаж тройника подключения**



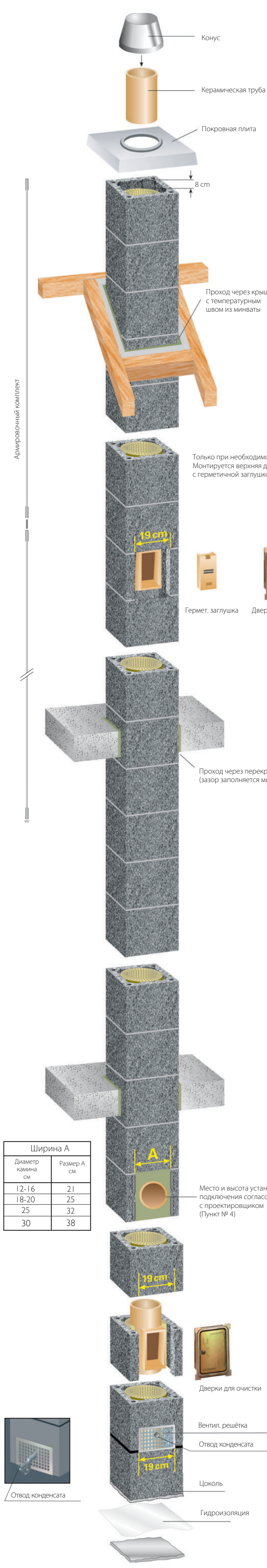
**3. Установка тройника ревизии**



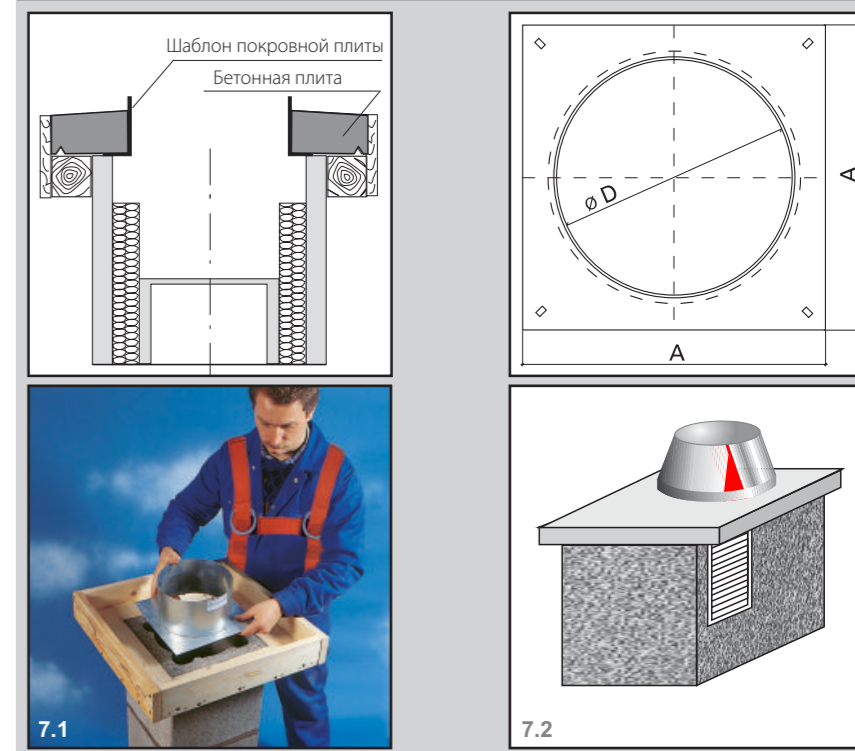
**2. Подготовка основания дымохода**



**1. Подготовка цоколя**



**7. Способ отливания покровной плиты на стройплощадке**



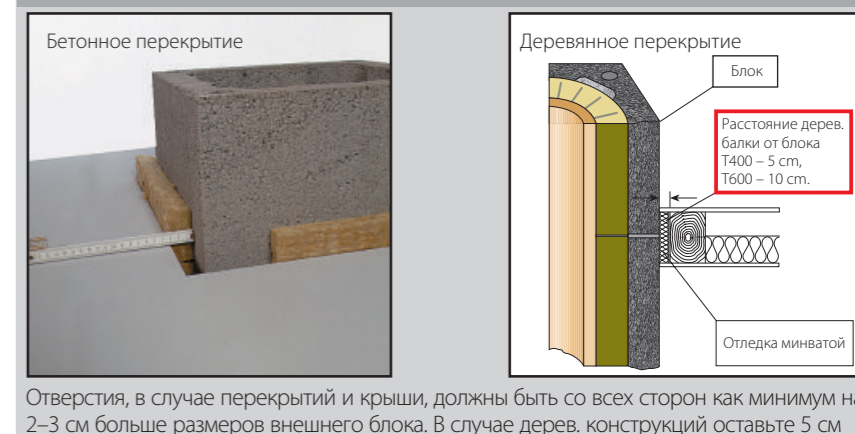
**8. Утепление дымохода над крышей**



**9. Установка дымохода**



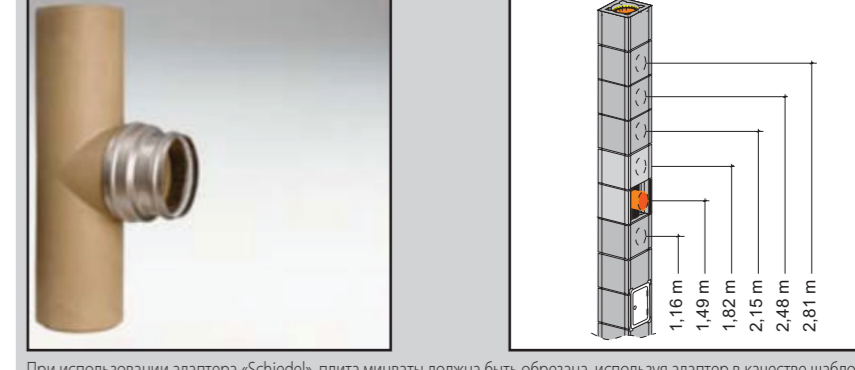
**10. Переход перекрытий**



**11. Подключение прибора на твёрдом топливе**



**12. Подключение прибора на твёрдом топливе с адптером**



**13. Подключение приборов на газовом и жидком топливе**



**14. Монтаж плиты из минеральной ваты**



**15. Монтаж ревизионной дверцы**



**Маркировка дымоходной трубы**

**Требования маркировки**  
Изготовитель изделия дымоходной трубы обязан маркировать изделие. Для этого используются стандартные этикетки для маркировки изделия. Добавляется также этикетка для маркировки сооружения дымоходной трубы. Маркировка дымохода должна содержать следующие данные:

1600 N1 D 3 0150	1400 N1 W 2 0100
1400 N1 D 3 0150	1200 N1 W 2 0000

Соответствует требованиям: LST EN 12056-1:2005/4:2007  
LST EN 12056-2:2005

**Наклейка сборки дымоходной трубы**

Температура выходящих газов	ЛСТ EN 18160-1:2006-01	После нанесения на этикетку сооружения дымоходной трубы
1 1100	1 N1	1 - газ или жидкое топливо
1 1200	1 N2	2 - газ, жидкое или твёрдое топливо
1 1300	1 P1	3 - газ, жидкое или твёрдое топливо
1 1400	1 P2	4 - устойчивость к образованию сажи
1 1500	1 H1	5 - устойчивость к образованию сажи
1 1600	1 H2	6 - устойчивость к образованию сажи
1 1700	1 W	7 - газ или жидкое топливо
1 1800	1 W2	8 - газ или жидкое топливо
1 1900	1 W3	9 - газ или жидкое топливо
1 2000	1 W4	10 - газ или жидкое топливо
1 2100	1 W5	11 - газ или жидкое топливо
1 2200	1 W6	12 - газ или жидкое топливо
1 2300	1 W7	13 - газ или жидкое топливо
1 2400	1 W8	14 - газ или жидкое топливо
1 2500	1 W9	15 - газ или жидкое топливо
1 2600	1 W10	16 - газ или жидкое топливо
1 2700	1 W11	17 - газ или жидкое топливо
1 2800	1 W12	18 - газ или жидкое топливо
1 2900	1 W13	19 - газ или жидкое топливо
1 3000	1 W14	20 - газ или жидкое топливо

**Общая информация**

• Монтаж изолированного дымохода «Schiedel» с вентиляцией «Rondo Plus» необходимо проводить согласно данной инструкции. Выполните монтаж со всей тщательностью. Этим вы добьётесь надёжной и безопасной функциональности системы.  
• Необходимо придерживаться действующих местных строительных норм и правил, а также правил техники безопасности на рабочем месте.

**Согласуйте с проектировщиком!**

• Перед монтажом должны быть известны место установки ревизионной дверцы для, а также высота тройника подключения.  
• При использовании блока с вентиляционной шахтой в помещении с отопительным оборудованием необходимо предусмотреть вентиляционные отверстия, при необходимости на чердаке нужно установить ревизионную дверцу для вентиляционного канала.  
• Для обеспечения статической устойчивости (при необходимости) он может быть армирован, важно выполнить необходимые работы своевременно.

**Общая информация для монтажников**

• Блоки дымохода кладутся на кладочную смесь «Schiedel» или любой другой цементный раствор, класс стойкости к сжиганию которого не ниже M5. Важно строго придерживаться указаний, требований по безопасности и использованию, представленных производителем данных смесей.  
• Предварительно от попадания раствора теплоизоляции и боковые каналы проветривания.  
• Керамические трубы соединяются при помощи специального жаростойкого герметика. Штыри труб должны быть чистыми и без пыли.  
• Важно строго придерживаться указаний, требований по безопасности и использованию, представленных производителем данных смесей.  
• Данная инструкция по сборке подходит для всех типов дымоходов RONDO PLUS.

**Подготовительные работы**

Монтаж установки тройника подключения (выбранная высота оси, напр. 1,49 м)  
Если предусмотрена высота центра тройника подключения 1,49 м, необходимо вырезать стену блока (см. рис.).

**2.1-2.4** Если предусмотрена большая высота тройника подключения, обычно необходимо монтировать блок, минвату и керамическую трубу (4.1-4.4), пока не будет достигнута необходимая высота (1,82 м, 2,15 м). При укладке изоляционного материала в блок с выемкой необходимо оставить оба передних вентиляционных канала свободными, для этого нужно отрезать часть минваты.

**3. Конус** при монтаже служит также для измерения недостающей длины верхней керамической трубы. Цилиндр в конусе закрывает верхнюю керамическую трубу, защищая от воздействия погодных условий. Если покровная плита отливается на стройплощадке, необходимо использовать шаблон покровной плиты, находящийся в основном пакете товара. Покровная плита обязательна (по выбору: заводская или отливается на месте).

**4. Заключительные работы**

Оставшееся возле тройника подключения отверстие заполняется плитой из минваты. Плита из минеральной ваты по бокам закрепляется креплениями, они обеспечивают жёсткую связь с блоком, при этом вентиляция остается эффективной. Ревизионные дверцы крепятся к блоку в воздухе. Дверки и их рамы должны прочно держаться. В случае дополнительной дверцы для прочистки на чердаке, в тройник прочистки устанавливается дополнительный керамический элемент, состоящий из цельной трубы с керамическими трубами. Не чердаке производится оставшиеся дыма дверцы для прочистки. Этот элемент защищает от растопки сажи при открытии дверок.

**5. По окончании монтажных работ необходимо передать данную инструкцию мастеру отопительных установок!**

При резке и сверлении необходимо использовать средства индивидуальной защиты. Необходимо применять влажную салфетку или использовать пылесосное оборудование.

Требования техники безопасности: Многие строительные товары, также как и детали камня, изготовленные с использованием натурального сырья, в котором содержатся частицы кристаллов кварца. При обработке данных продуктов с помощью различных приборов, напр. при сверлении, в окружающую среду попадают частицы кристаллов кварца, которые могут нанести вред в легкие. Большое количество данных частиц в окружающей среде по сравнению с временем может вызвать раздражение в легких (стать причиной силикоза), а силикоз может стать причиной заболевания раком лёгких.