

ТЕХНИЧЕСКИЙ ПАСПОРТ ИЗДЕЛИЯ



VALTEC

Производитель: VALTEC s.r.l., Via Pietro Cossa, 2, 25135-Brescia, ITALY



СОЕДИНИТЕЛИ ШЛАНГОВЫЕ ЛАТУННЫЕ

Модели: **VTr.650** – наружная резьба
VTr.654 – внутренняя резьба
VTr.657



ПС - 46362

Паспорт разработан в соответствии с требованиями ГОСТ 2.601

ТЕХНИЧЕСКИЙ ПАСПОРТ ИЗДЕЛИЯ

1. Назначение и область применения

- 1.1. Шланговые соединители VTr.650 и VTr.654 предназначены для присоединения к арматуре, трубам или фитингам, имеющим трубную цилиндрическую резьбу, гибких рукавов или шлангов различного типа.
- 1.2. Шланговые соединители VTr.657 предназначены для соединения двух гибких шлангов или рукавов между собой.
- 1.3. Шланговые соединители могут использоваться в системах, транспортирующих горячую и холодную воду, водяной пар, сжатый воздух, жидкие углеводороды, а также прочие жидкости и газы, неагрессивные к материалу соединителей.
- 1.4. Соединители выполнены из никелированной латуни марки CW617N методом горячего объемного штампования, с последующим антиледированием поверхности.

2. Технические характеристики

| № | Характеристика | Ед.изм. | Значение |
|------|---|---------|-----------------|
| 1 | Номинальное давление, PN | МПа | 4,0 |
| 2 | Максимальная температура рабочей среды | °С | 250 |
| 3 | Стандарт присоединительной резьбы | | ГОСТ 6357-81 |
| 4 | Диапазон диаметров резьбовых патрубков соединителей | дюйм | 1/2";3/4" |
| 5 | Диапазон внутренних диаметров присоединяемых гибких шлангов и рукавов | мм | 10÷20 с шагом 2 |
| 6 | Пропускная способность: | | |
| 6.1 | -1/2x10 | м3/час | 1,9 |
| 6.2 | -1/2x12 | м3/час | 3,8 |
| 6.3 | -1/2x14 | м3/час | 6,5 |
| 6.4 | -1/2x16 | м3/час | 10,3 |
| 6.5 | -1/2x18 | м3/час | 15,2 |
| 6.6 | -1/2x20 | м3/час | 20,0 |
| 6.7 | -3/4x20 | м3/час | 21,5 |
| 6.8 | -10 | м3/час | 1,8 |
| 6.9 | -12 | м3/час | 3,6 |
| 6.10 | -14 | м3/час | 6,4 |

Паспорт разработан в соответствии с требованиями ГОСТ 2.601

ТЕХНИЧЕСКИЙ ПАСПОРТ ИЗДЕЛИЯ

| | | | |
|------|----------------------------|--------|--------|
| 6.11 | -16 | м3/час | 10,2 |
| 6.12 | -18 | м3/час | 15,5 |
| 6.13 | -20 | м3/час | 21,5 |
| 7 | Средний полный срок службы | | лет 50 |

3. Указания по монтажу

3.1. Монтаж соединителей следует производить в соответствии с требованиями СП 73.13330.2016 «Внутренние санитарно-технические системы».

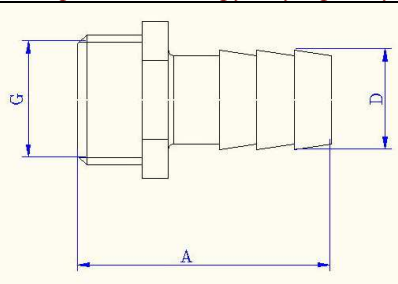
3.2. При монтаже соединителей с переходом на резьбу запрещается прикладывать к ним крутящие моменты, превышающие значения, указанные в таблице:

| | | |
|---|-------------|-------------|
| <i>Резьба, дюймы</i> | <i>1/2"</i> | <i>3/4"</i> |
| Предельный крутящий момент (резьба), Нм | 30 | 40 |

3.3. Для создания герметичного соединения шланга со штуцером рекомендуется использовать хомутирование. Не допускается выполнять хомуты скручиванием проволоки.

4. Номенклатура и габаритные размеры

VTr.650 Шланговый соединитель с переходом на наружную резьбу

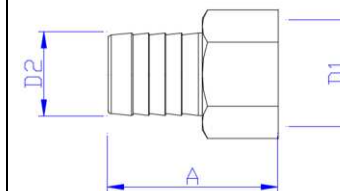


| Обозн. | G, | A, мм | D, мм | Вес,г |
|--------|-----|----------|----------|-------|
| 1/2x10 | 1/2 | 42 | 10 | 34 |
| 1/2x12 | 1/2 | 42 | 12 | 35 |
| 1/2x14 | 1/2 | 42 | 14 | 37 |
| 1/2x16 | 1/2 | 42 | 16 | 40 |
| 1/2x18 | 1/2 | 42 | 18 | 46 |
| 1/2x20 | 1/2 | 42 | 20 | 45 |
| 3/4x20 | 3/4 | 42 | 20 | 61 |

Паспорт разработан в соответствии с требованиями ГОСТ 2.601

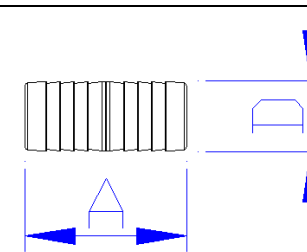
ТЕХНИЧЕСКИЙ ПАСПОРТ ИЗДЕЛИЯ

VTr.654 Шланговый соединитель с переходом на внутреннюю резьбу



| Обозн. | G, | A, мм | D, мм | Вес,г |
|--------|-----|----------|----------|-------|
| 1/2x10 | 1/2 | 44 | 10 | 35 |
| 1/2x12 | 1/2 | 44 | 12 | 38 |
| 1/2x14 | 1/2 | 44 | 14 | 38 |
| 1/2x16 | 1/2 | 44 | 16 | 40 |
| 1/2x18 | 1/2 | 44 | 18 | 41 |
| 1/2x20 | 1/2 | 44 | 20 | 45 |
| 3/4x20 | 3/4 | 44 | 20 | 68 |

VTr.657 Шланговый соединитель



| Обозн. | A, мм | D, мм | Вес,г |
|--------|----------|----------|-------|
| 10 | 60 | 10 | 17 |
| 12 | 60 | 12 | 22 |
| 14 | 60 | 14 | 28 |
| 16 | 60 | 16 | 33 |
| 18 | 60 | 18 | 37 |
| 20 | 60 | 20 | 45 |

5. Указания по эксплуатации и техническому обслуживанию

5.1. Изделия должны эксплуатироваться при давлении и температуре, изложенных в таблице технических характеристик.

Паспорт разработан в соответствии с требованиями ГОСТ 2.601

ТЕХНИЧЕСКИЙ ПАСПОРТ ИЗДЕЛИЯ

6. Условия хранения и транспортировки

6.1. Изделия должны храниться в упаковке предприятия – изготовителя по условиям хранения 3 по ГОСТ 15150.

6.2. Транспортировка изделий должна осуществляться в соответствии с условиями 5 по ГОСТ 15150.

7. Утилизация

7.1. Утилизация изделия (переплавка, захоронение, перепродажа) производится в порядке, установленном Законами РФ от 04 мая 1999 г. № 96-ФЗ "Об охране атмосферного воздуха" (с изменениями и дополнениями), от 24 июня 1998 г. № 89-ФЗ ((с изменениями и дополнениями), "Об отходах производства и потребления", от 10 января 2002 № 7-ФЗ « Об охране окружающей среды» (с изменениями и дополнениями), а также другими российскими и региональными нормами, актами, правилами, распоряжениями и пр., принятыми во использование указанных законов.

7.2. Содержание благородных металлов: *нет*.

8. Гарантийные обязательства

8.1. Изготовитель гарантирует соответствие изделия требованиям безопасности, при условии соблюдения потребителем правил использования, транспортировки, хранения, монтажа и эксплуатации.

8.2. Гарантия распространяется на все дефекты, возникшие по вине завода-изготовителя.

8.3. Гарантия не распространяется на дефекты, возникшие в случаях:

- нарушения паспортных режимов хранения, монтажа, испытания, эксплуатации и обслуживания изделия;
- ненадлежащей транспортировки и погрузо-разгрузочных работ;
- наличия следов воздействия веществ, агрессивных к материалам изделия;
- наличия повреждений, вызванных пожаром, стихией, форс - мажорными обстоятельствами;
- повреждений, вызванных неправильными действиями потребителя;
- наличия следов постороннего вмешательства в конструкцию изделия.

8.4. Производитель оставляет за собой право внесения изменений в конструкцию, улучшающие качество изделия при сохранении основных эксплуатационных характеристик.

9. Условия гарантийного обслуживания

9.1. Претензии к качеству товара могут быть предъявлены в течение гарантийного срока.

ТЕХНИЧЕСКИЙ ПАСПОРТ ИЗДЕЛИЯ

9.2. Неисправные изделия в течение гарантийного срока ремонтируются или обмениваются на новые бесплатно. Решение о замене или ремонте изделия принимает сервисный центр. Замененное изделие или его части, полученные в результате ремонта, переходят в собственность сервисного центра

9.3. Затраты, связанные с демонтажом, монтажом и транспортировкой неисправного изделия в период гарантийного срока Покупателю не возмещаются.

9.4. В случае необоснованности претензии, затраты на диагностику и экспертизу изделия оплачиваются Покупателем.

9.5. Изделия принимаются в гарантийный ремонт (а также при возврате) полностью укомплектованными.

Valtec s.r.l.
Amministratore
Delegato

ТЕХНИЧЕСКИЙ ПАСПОРТ ИЗДЕЛИЯ

ГАРАНТИЙНЫЙ ТАЛОН № _____

Наименование товара

СОЕДИНИТЕЛЬНЫЕ ШЛАНГОВЫЕ ЛАТУННЫЕ

| № | Модель | Размер | Кол-во |
|---|--------|--------|--------|
| | | | |
| | | | |
| | | | |
| | | | |

Название и адрес торговой организации _____

Дата продажи _____ Подпись продавца _____

Штамп или печать
торговой организации

Штамп о приемке

С условиями гарантии СОГЛАСЕН:

ПОКУПАТЕЛЬ _____ (подпись)

Гарантийный срок - Десять лет (сто двадцать месяцев) с даты продажи конечному потребителю

По вопросам гарантийного ремонта, рекламаций и претензий к качеству изделий обращаться в сервисный центр по адресу: : г. Санкт-Петербург, ул. Профессора Качалова, дом 11, корпус 3, литер «А», тел/факс (812)3247750

При предъявлении претензии к качеству товара, покупатель предоставляет следующие документы:

1. Заявление в произвольной форме, в котором указываются:
 - название организации или Ф.И.О. покупателя, фактический адрес и контактные телефоны;
 - название и адрес организации, производившей монтаж;
 - основные параметры системы, в которой использовалось изделие;
 - краткое описание дефекта.
2. Документ, подтверждающий покупку изделия (накладная, квитанция).
3. Акт гидравлического испытания системы, в которой монтировалось изделие.
4. Настоящий заполненный гарантийный талон.

Отметка о возврате или обмене товара:

Дата: «__» _____ 20__ г. Подпись _____

ТЕХНИЧЕСКИЙ ПАСПОРТ ИЗДЕЛИЯ