

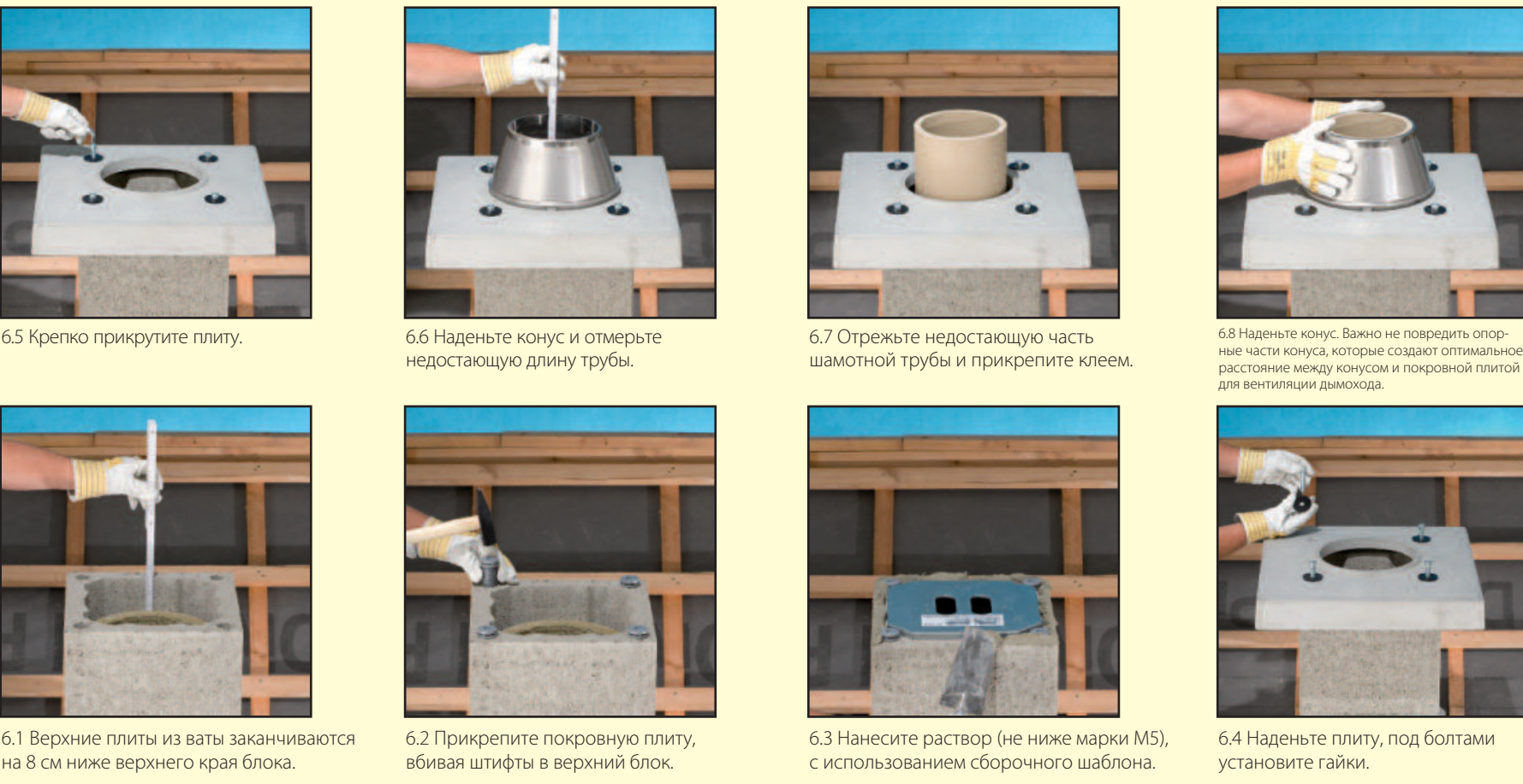
Дымоходные системы

РУКОВОДСТВО ПО МОНТАЖУ:

«Schiedel Rondo Plus»

Изолированный дымоход с вентиляцией

6. Завершение верхней части с использованием покровной плиты



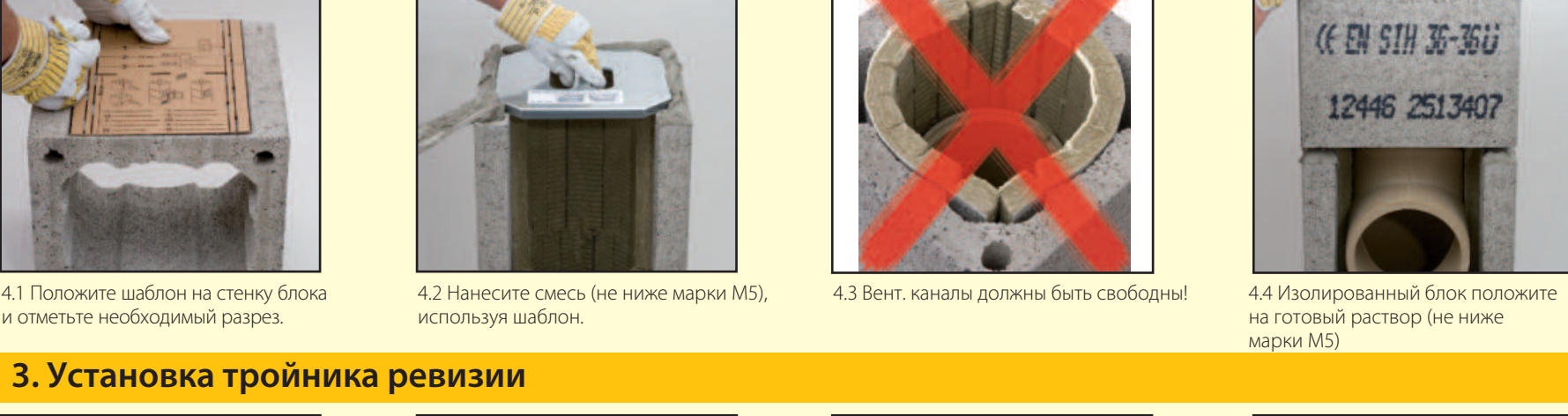
5. Обычная сборка



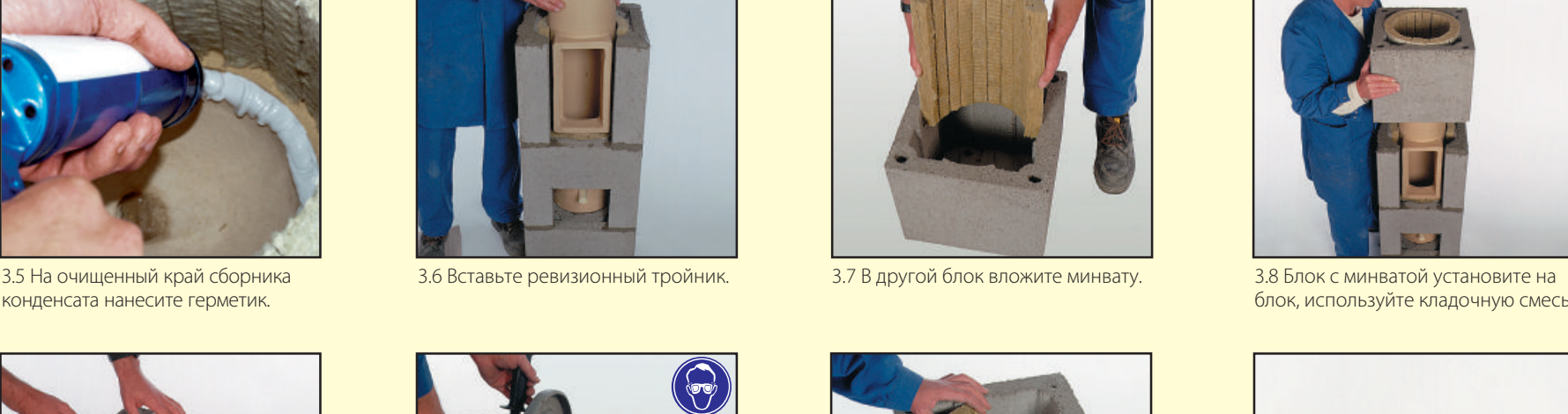
4. Монтаж тройника подключения



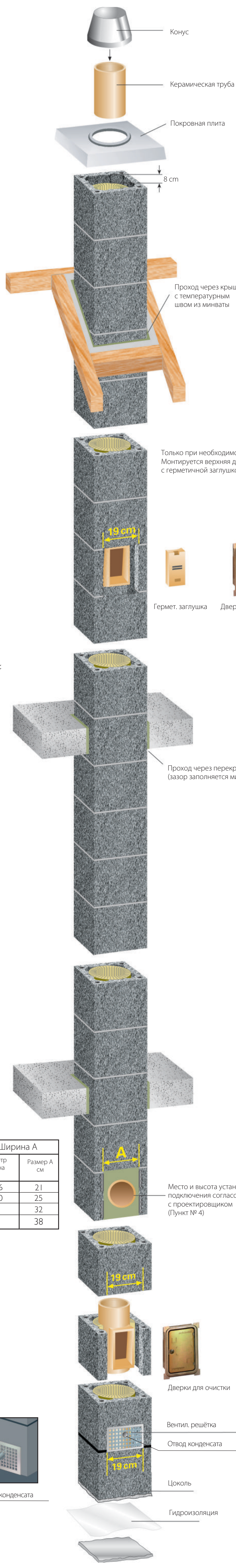
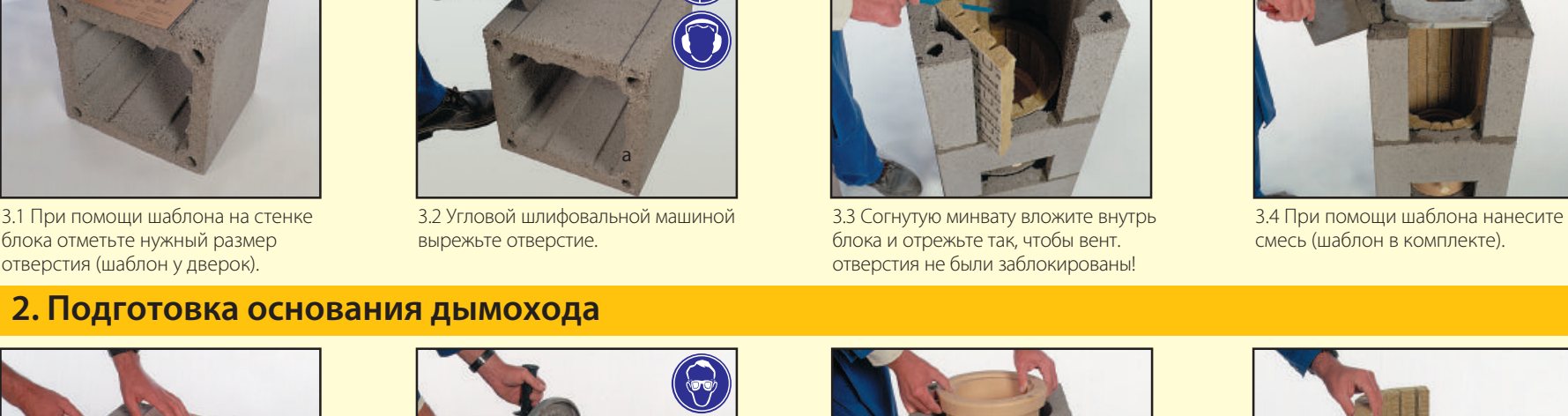
3. Установка тройника ревизии



2. Подготовка основания дымохода

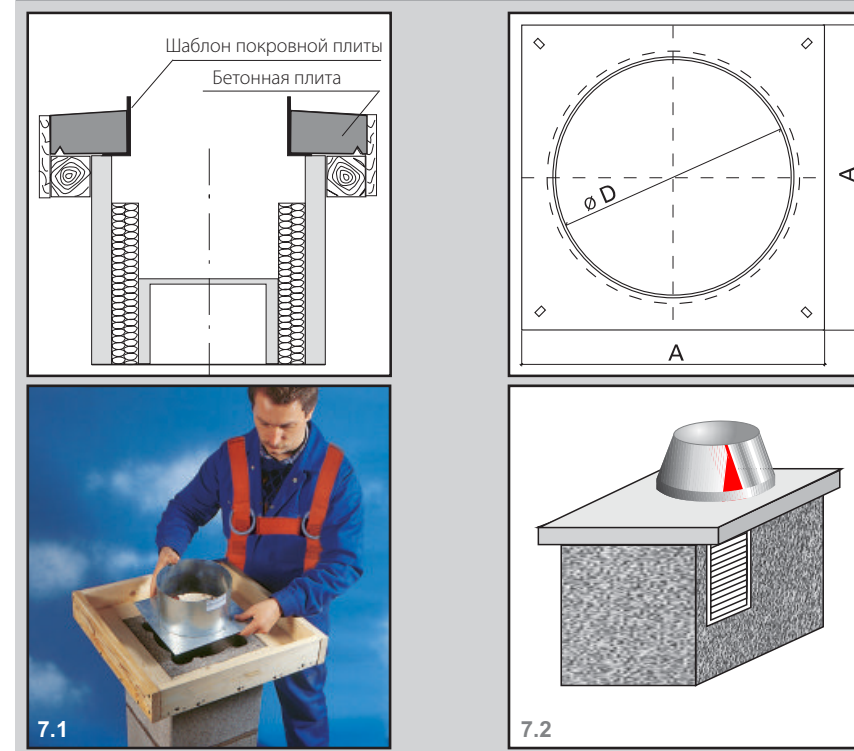


1. Подготовка цоколя



Ширина А	
Диаметр камня см	Размер А см
12-16	21
18-20	25
25	32
30	38

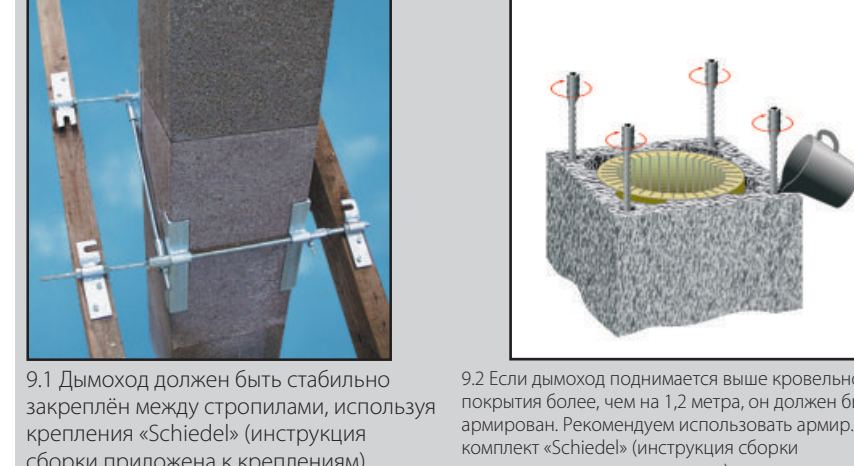
7. Способ отливания покровной плиты на стройплощадке



8. Утепление дымохода над крышей



9. Установка дымохода



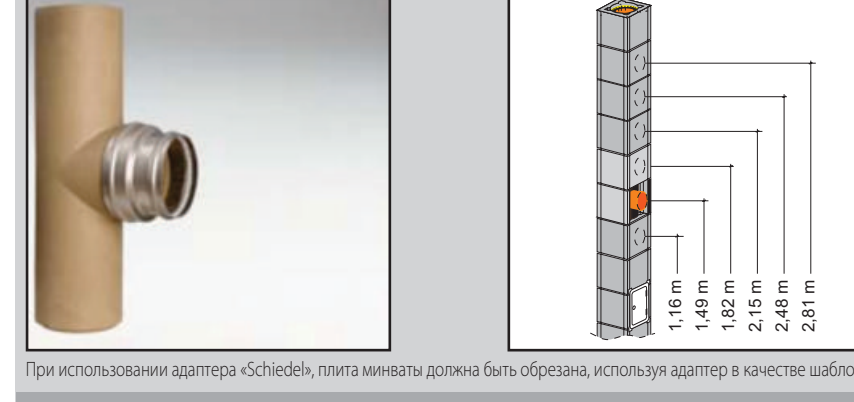
10. Переход перекрытий



11. Подключение прибора на твёрдом топливе



12. Подключение прибора на твёрдом топливе с адптером



13. Подключение приборов на газовом и жидком топливе



14. Монтаж плиты из минеральной ваты



15. Монтаж ревизионной дверцы



Общая информация

• Монтаж изолированного дымохода «Schiedel» с вентиляцией «Rondo Plus» необходимо проводить согласно данной инструкции. Выполните монтаж со всей тщательностью. Этим вы добьетесь надежной и безупречной функциональности системы.
• Необходимо придерживаться действующих местных строительных норм и правил, а также правил техники безопасности на рабочем месте.

Согласуйте с проектировщиком!

• Перед монтажом должны быть известны место установки ревизионной дверцы для, а также высота тройника подключения.
• При использовании блоков с вентиляционной шахтой в помещении с отопительным оборудованием необходимо предусмотреть вентиляционные отверстия, при необходимости на чердаке нужно установить вентиляционную шахту для вентиляционного канала.
• Для обеспечения статической устойчивости (при необходимости) он может быть армирован, важно выполнить необходимые работы своевременно.

Общая информация для монтажников

• Блоки дымохода кладутся на кладочную смесь «Schiedel» или любой другой цементный раствор, класс стойкости к сжиганию которого не ниже М5. Важно строго придерживаться указаний, требований по безопасности и использованию, предоставленных производителем данных смесей.
• Предварительно от попадания раствора теплоизоляции и боковые каналы проветривания.
• Керамические трубы соединяются при помощи специального жаростойкого герметика. Штыри труб должны быть чистыми и без пыли.
Важно строго придерживаться указаний, требований по безопасности и использованию, предоставленных производителем данных смесей.
• В случае превращения монтажных работ дымоход необходимо накрыть, чтобы в него не попадала вода или строительный мусор.
Внимательно читайте инструкцию по сборке подходит для всех типов дымоходов RONDO PLUS

Подобное описание

Монтаж установки тройника подключения (выбранная высота оси, напр. 1,49 м)
Если предусмотрена высота центра тройника подключения 1,49 м, необходимо вырезать стену блока (см.

2.1-2.4) Если предусмотрена большая высота тройника подключения, обычно необходимо монтировать блоки, минувая керамическую трубу (4.1-4.4), пока не будет достигнута необходимая высота (1,82 м, 2,15 м).
При укладке изоляционного материала в блок с выемкой необходимо оставить оба передних вентиляционных канала свободными, для этого нужно отрезать часть минваты.

Процесс обычной сборки

Необходимо осуществлять обычную сборку от тройника подключения до верхней дверки очистки или до верхней части дымохода. Герметик необходимо наносить на чистую и увлажненную внутреннюю часть трубы, излишек герметика нужно снять мокрой губкой. Изоляционный материал необходимо уплотнить так, чтобы место стыка совпадало с вентиляционными каналами.

Обеспечение статической устойчивости

В случае большой высоты дымохода может появиться необходимость армировать дымоход под крышей или над ней. Для этого можно использовать комплект армирования «Schiedel» для разных диаметров. Арматурные стержни вставляются в каналы армирования блоков и заливается цементным раствором. Необходимо убедиться в том, что комплект будет собран вовремя. Также нужно обратить внимание на то, чтобы арматурные стержни вошли в верхний блок примерно на 15 см, так как должно остаться место для штифтов покровной плиты (подробная инструкция по армированию предоставляется вместе с арматурным комплектом). Достаточную боковую опору составляют перекрытия или кровельная конструкция. Закрепить дымоход можно бетонированием зоны между стропилами или с использованием держателей «Schiedel» (12.1). Они монтируются между стропилами (подробная инструкция сборки – в комплекте с держателями).

Перед сборкой заключительной части должна быть установлена покровная плита.

Для того, чтобы воздух мог циркулировать, минвату в последнем блоке устанавливаются на 6-8 см ниже верхней грани последнего блока. Их необходимо обрезать должным образом. Для того, чтобы покровная плита была закреплена, в каналы армирования вставляются штыри. Для того, чтобы плита легла ровно, под ней необходимо нанести кладочный раствор. Крепление – с помощью болтов с шайбами (легкое нажатие). Покровные плиты бывают различных видов и размеров. Подходящая плита подбирается согласно выбранному типу отделки (напр. штукатурка или обшивка) для обеспечения должной защиты дымохода и его отделки от осадков. Если по проекту необходимо использовать комплект армирования, штыри должны быть вставлены в верхний блок дымохода примерно на 15 см, так как должно остаться место для штифтов покровной плиты.

Конус при монтаже служит также для измерения недостающей длины верхней керамической трубы. Цилиндр в конусе закрывает верхнюю керамическую трубу, защищая от воздействия погодных условий.
Если покровная плита опирается на строительную площадку, необходимо использовать шаблон покровной плиты, находящийся в основном пакете товара.
Покровная плита обязательна (по выбору: заводская или отливается на месте).

Заключительные работы

Оставшееся возле тройника подключения отверстие заполняется плитой из минваты. Плита из минеральной ваты по бокам закрепляется креплениями, они обеспечивают жесткую связь с блоком, при этом вентиляция остается эффективной.
Ревизионные дверки крепятся к блоку в воздухе. Дверки и их рамы должны прочно держаться.
В случае дополнительной дверки для прочистки на чердаке, в тройник прочистки устанавливается дополнительный керамический элемент, состоящий из цельной трубы с керамическими трубами. Не чердаке производится оставшиеся дыры возле дверки для прочистки. Этот элемент защищает от растопки сажи при открытии дверки.

По окончании монтажных работ необходимо передать данную инструкцию мастеру отопительных установок!

<p>При резке и сверлении необходимо использовать средства индивидуальной защиты. Необходимо применять влажную салфетку или использовать пылесосное оборудование.</p> <p>Требования техники безопасности: Многие строительные товары, также как и детали камня, изготовленные с использованием натурального сырья, в котором содержатся частицы кристаллов кварца. При обработке данных продуктов с помощью различных приборов, напр. при сверлении, в окружающую среду попадают частицы кристаллов кварца, которые могут вызвать заболевание в легких (стать причиной силикоза), а силикоз может стать причиной заболевания раком лёгких.</p>	<p>Средства для защиты глаз</p> <p>Средства для защиты слуха</p> <p>Респиратор Р3/FFP3</p>
---	--

Маркировка дымовой трубы

Требования маркировки
Изготовитель изделия из дымовой трубы обязан маркировать изделие. Для этого используются стандартные этикетки для маркировки изделий. Добавляется также этикетка для маркировки сооружения дымовой трубы. Монтаж дымохода должен выполняться в соответствии с инструкцией и прикреплять ее к нему.

Этикетка изделия
Из представленных стандартных этикеток выберите ту этикетку изделия, которая подходит для Вашего дымохода.

<p>Дымоходная система «Rondo Plus»</p> <p>T600 N1 D 3 0100</p> <p>T600 N1 D 3 0150</p> <p>T600 N1 D 3 0200</p> <p>T600 N1 D 3 0250</p> <p>T600 N1 D 3 0300</p> <p>T600 N1 D 3 0350</p> <p>T600 N1 D 3 0400</p> <p>T600 N1 D 3 0450</p> <p>T600 N1 D 3 0500</p> <p>T600 N1 D 3 0550</p> <p>T600 N1 D 3 0600</p> <p>T600 N1 D 3 0650</p> <p>T600 N1 D 3 0700</p> <p>T600 N1 D 3 0750</p> <p>T600 N1 D 3 0800</p> <p>T600 N1 D 3 0850</p> <p>T600 N1 D 3 0900</p> <p>T600 N1 D 3 0950</p> <p>T600 N1 D 3 1000</p>	<p>T600 N1 W 2 0100</p> <p>T600 N1 W 2 0150</p> <p>T600 N1 W 2 0200</p> <p>T600 N1 W 2 0250</p> <p>T600 N1 W 2 0300</p> <p>T600 N1 W 2 0350</p> <p>T600 N1 W 2 0400</p> <p>T600 N1 W 2 0450</p> <p>T600 N1 W 2 0500</p> <p>T600 N1 W 2 0550</p> <p>T600 N1 W 2 0600</p> <p>T600 N1 W 2 0650</p> <p>T600 N1 W 2 0700</p> <p>T600 N1 W 2 0750</p> <p>T600 N1 W 2 0800</p> <p>T600 N1 W 2 0850</p> <p>T600 N1 W 2 0900</p> <p>T600 N1 W 2 0950</p> <p>T600 N1 W 2 1000</p>
---	---

Номер декларации о соответствии: 099-01-07-002511
Номер декларации о соответствии: 099-01-07-002522

Наклейка сборки дымовой трубы

<p>Маркировка выхлопных газов</p> <p>1 1100</p> <p>1 1102</p> <p>1 1104</p> <p>1 1106</p> <p>1 1108</p> <p>1 1110</p> <p>1 1112</p> <p>1 1114</p> <p>1 1116</p> <p>1 1118</p> <p>1 1120</p> <p>1 1122</p> <p>1 1124</p> <p>1 1126</p> <p>1 1128</p> <p>1 1130</p> <p>1 1132</p> <p>1 1134</p> <p>1 1136</p> <p>1 1138</p> <p>1 1140</p> <p>1 1142</p> <p>1 1144</p> <p>1 1146</p> <p>1 1148</p> <p>1 1150</p> <p>1 1152</p> <p>1 1154</p> <p>1 1156</p> <p>1 1158</p> <p>1 1160</p>	<p>После нанесения на этикетку сооружения дымовой трубы наклейки следует заполнить для конкретного сооружения и вклеить наклеенные этикетки на дымовую трубу. T600 - максимальная температура выхлопных газов ≤ 600°C N1 - максимальная температура выхлопных газов ≤ 50°C N2 - максимальная температура выхлопных газов ≤ 40°C N3 - максимальная температура выхлопных газов ≤ 30°C P1 - высокое давление: ≤ 20 Па, 0,006 кг/см² при 5000 Па P2 - высокое давление: ≤ 30 Па, 0,009 кг/см² при 5000 Па P3 - высокое давление: ≤ 40 Па, 0,012 кг/см² при 5000 Па P4 - высокое давление: ≤ 50 Па, 0,015 кг/см² при 5000 Па P5 - высокое давление: ≤ 60 Па, 0,018 кг/см² при 5000 Па P6 - высокое давление: ≤ 70 Па, 0,021 кг/см² при 5000 Па P7 - высокое давление: ≤ 80 Па, 0,024 кг/см² при 5000 Па P8 - высокое давление: ≤ 90 Па, 0,027 кг/см² при 5000 Па P9 - высокое давление: ≤ 100 Па, 0,030 кг/см² при 5000 Па W - система выхлопных газов влажного типа D - система выхлопных газов сухого типа 1 - газ 2 - газ или жидкое топливо 3 - газ, жидкое или твердое топливо C - устойчивость к образованию сажи D - устойчивость к образованию сажи E - устойчивость к образованию сажи F - устойчивость к образованию сажи G - устойчивость к образованию сажи H - устойчивость к образованию сажи I - устойчивость к образованию сажи J - устойчивость к образованию сажи K - устойчивость к образованию сажи L - устойчивость к образованию сажи M - устойчивость к образованию сажи N - устойчивость к образованию сажи O - устойчивость к образованию сажи P - устойчивость к образованию сажи Q - устойчивость к образованию сажи R - устойчивость к образованию сажи S - устойчивость к образованию сажи T - устойчивость к образованию сажи U - устойчивость к образованию сажи V - устойчивость к образованию сажи W - устойчивость к образованию сажи X - устойчивость к образованию сажи Y - устойчивость к образованию сажи Z - устойчивость к образованию сажи</p>
--	--