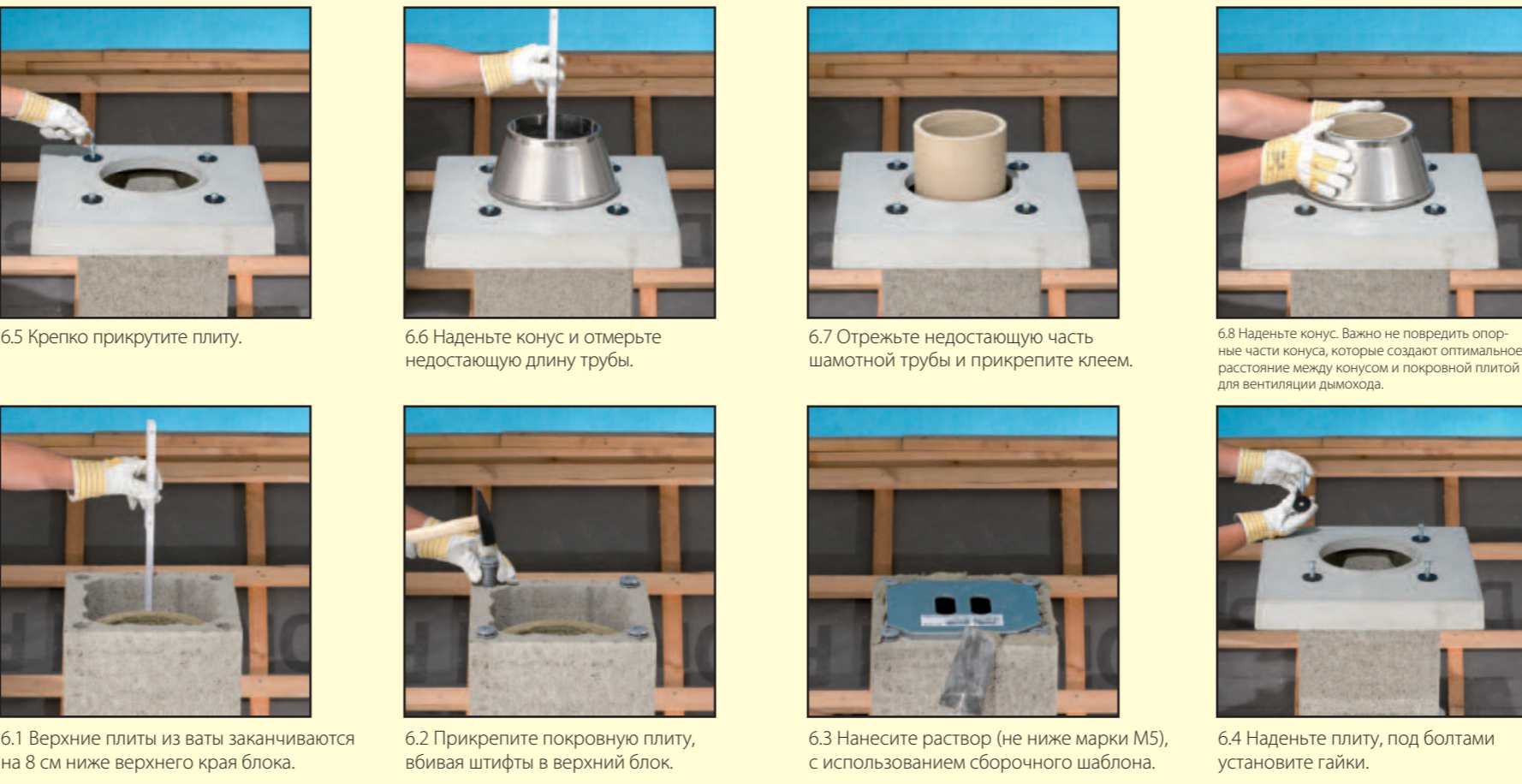


Дымоходные системы

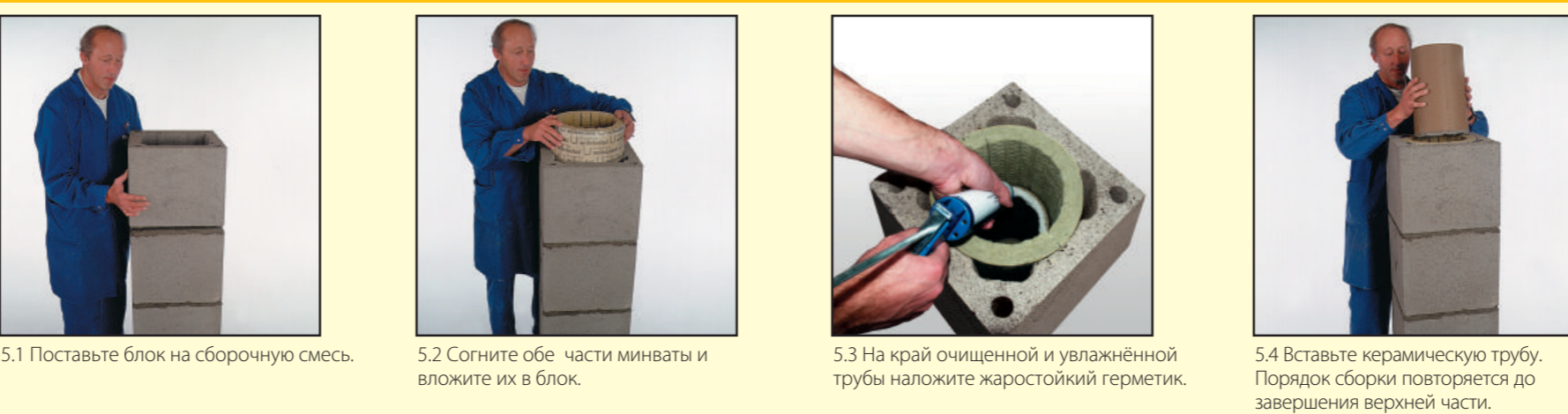
РУКОВОДСТВО ПО МОНТАЖУ:

«Schiedel Rondo Plus»
Изолированный дымоход с вентиляцией

6. Завершение верхней части с использованием покровной плиты



5. Обычная сборка



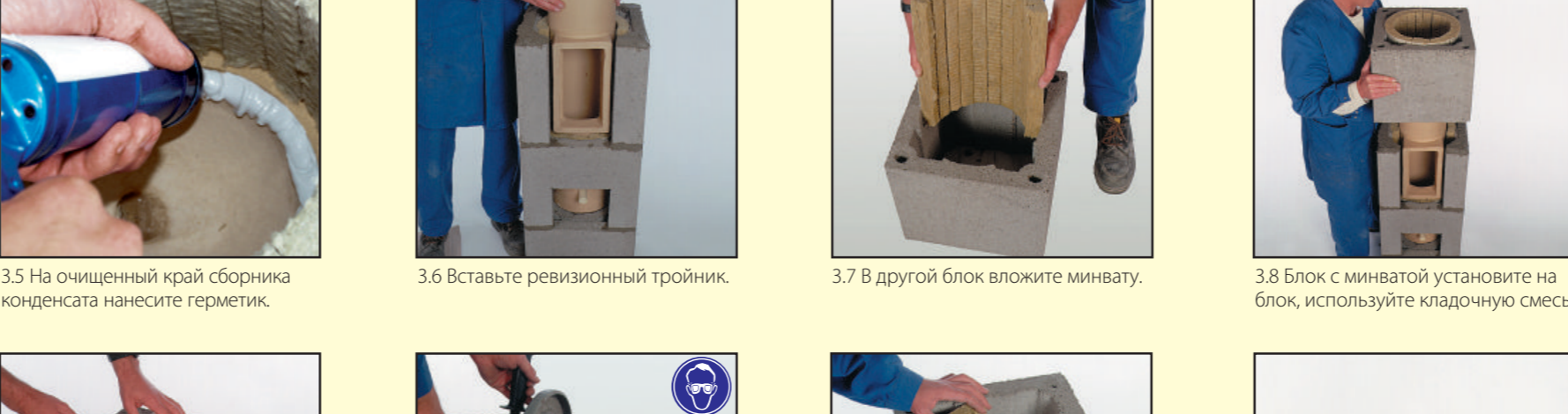
4. Монтаж тройника подключения



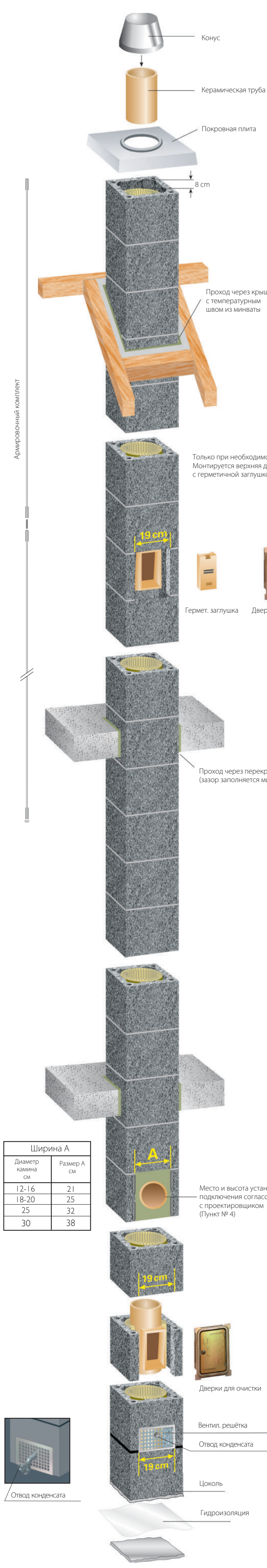
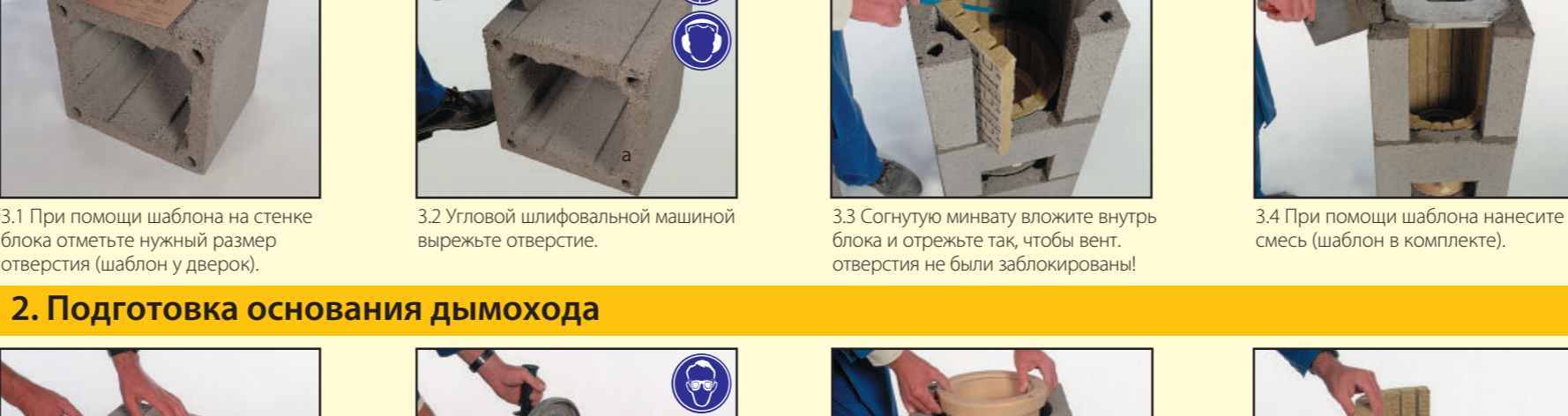
3. Установка тройника ревизии



2. Подготовка основания дымохода

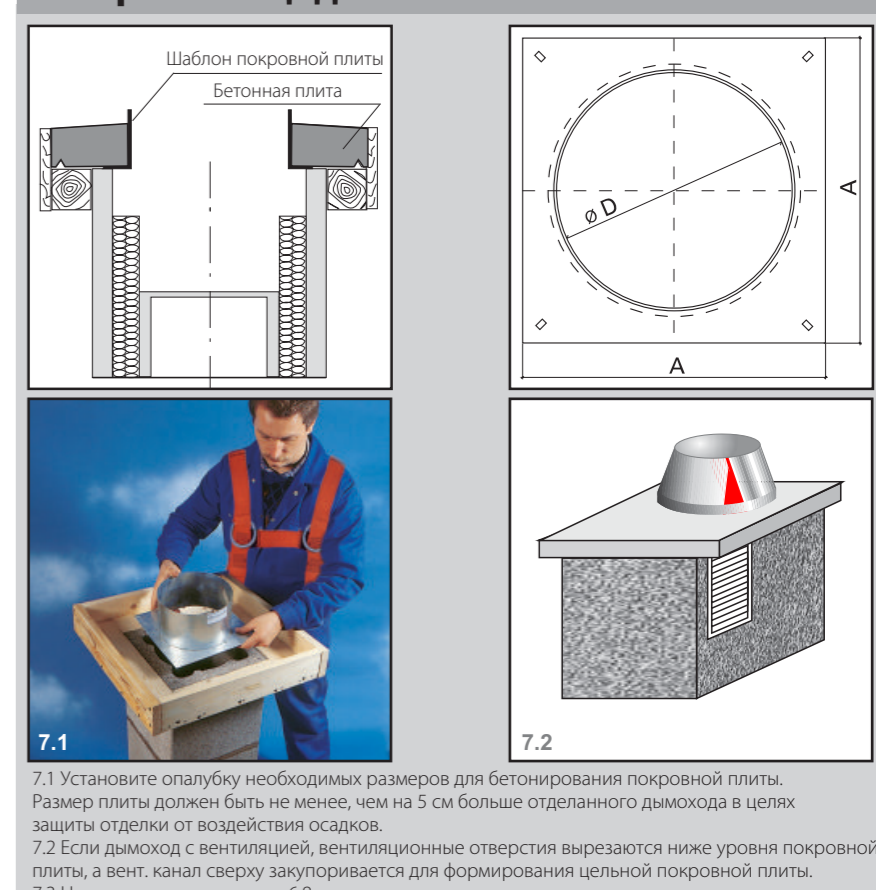


1. Подготовка цоколя



Ширина А	
Диаметр камня см	Размер А см
12-16	21
18-20	25
25	32
30	38

7. Способ отливания покровной плиты на стройплощадке



8. Утепление дымохода над крышей



9. Установка дымохода



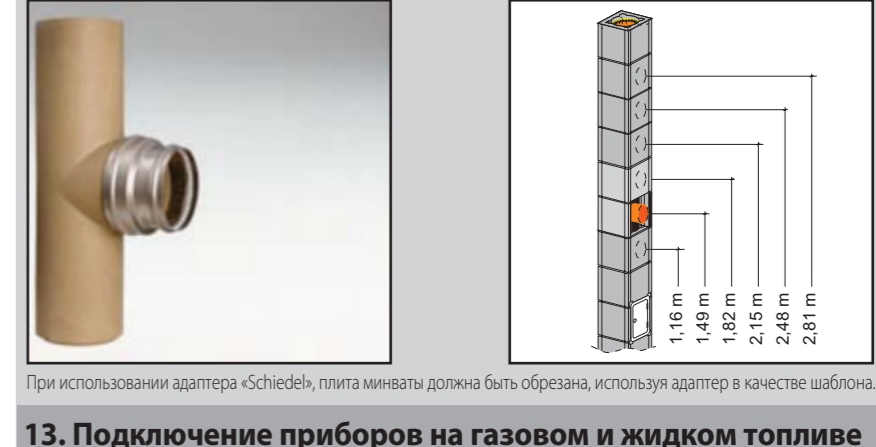
10. Переход перекрытий



11. Подключение прибора на твёрдом топливе



12. Подключение прибора на твёрдом топливе с адптером



13. Подключение приборов на газовом и жидком топливе



14. Монтаж плиты из минеральной ваты



15. Монтаж ревизионной дверцы



Маркировка дымоходной трубы

Требования маркировки
Изделия из керамики должны быть маркированы этикеткой. Для этого используются стандартные этикетки для маркировки изделий. Добавляется также этикетка для маркировки сооружения дымоходной трубы. Маркировка дымохода должна содержать следующие данные:
1. Этикетка изделия
2. Этикетка сооружения

Дымоходная система «Rondo Plus»	1400 N1 D 3 0100	1400 N1 W 2 0100
T000 N1 D 3 0100	1400 N1 D 3 0100	1400 N1 W 2 0100
T400 N1 D 3 0150	1400 N1 D 3 0150	1400 N1 W 2 0000
T1000 N1 D 3 0200	1400 N1 D 3 0200	1400 N1 W 2 0000

Номер декларации о соответствии: 099-01-07-002511
Номер декларации о соответствии: 099-01-07-002512

Наклейка сборки дымоходной трубы

Маркировка дымоходной трубы
LST EN 18160-1:2006-01

Температура выходящих газов	1 N1	1 N2	1 N3	1 N4	1 N5	1 N6	1 N7	1 N8	1 N9	1 N10	1 N11	1 N12	1 N13	1 N14	1 N15	1 N16	1 N17	1 N18	1 N19	1 N20
1 N1	1 N1	1 N2	1 N3	1 N4	1 N5	1 N6	1 N7	1 N8	1 N9	1 N10	1 N11	1 N12	1 N13	1 N14	1 N15	1 N16	1 N17	1 N18	1 N19	1 N20

Устойчивость к коррозии: 1 N1, 1 N2, 1 N3, 1 N4, 1 N5, 1 N6, 1 N7, 1 N8, 1 N9, 1 N10, 1 N11, 1 N12, 1 N13, 1 N14, 1 N15, 1 N16, 1 N17, 1 N18, 1 N19, 1 N20

Диаметр: 1 N1, 1 N2, 1 N3, 1 N4, 1 N5, 1 N6, 1 N7, 1 N8, 1 N9, 1 N10, 1 N11, 1 N12, 1 N13, 1 N14, 1 N15, 1 N16, 1 N17, 1 N18, 1 N19, 1 N20

Расстояние до возгораемых конструкций: 1 N1, 1 N2, 1 N3, 1 N4, 1 N5, 1 N6, 1 N7, 1 N8, 1 N9, 1 N10, 1 N11, 1 N12, 1 N13, 1 N14, 1 N15, 1 N16, 1 N17, 1 N18, 1 N19, 1 N20

Характеристики и приращение образования дыма: 1 N1, 1 N2, 1 N3, 1 N4, 1 N5, 1 N6, 1 N7, 1 N8, 1 N9, 1 N10, 1 N11, 1 N12, 1 N13, 1 N14, 1 N15, 1 N16, 1 N17, 1 N18, 1 N19, 1 N20

Сборка: 1 N1, 1 N2, 1 N3, 1 N4, 1 N5, 1 N6, 1 N7, 1 N8, 1 N9, 1 N10, 1 N11, 1 N12, 1 N13, 1 N14, 1 N15, 1 N16, 1 N17, 1 N18, 1 N19, 1 N20

После окончания монтажных работ необходимо передать данную инструкцию мастеру отопительных установок!

При резке и сверлении необходимо использовать средства индивидуальной защиты. Необходимо применять влажную салфетку или использовать пылесосное оборудование.

Требования техники безопасности: Многие строительные товары, такие как детали камня, изготовленные с использованием натурального сырья, в котором содержатся частицы кристаллов кварца. При обработке данных продуктов с помощью различных приборов, напр. при сверлении, в окружающую среду попадают частицы кристаллов кварца, которые могут вызвать заболевание в легких (стать причиной силикоза), а силикоз может стать причиной заболевания раком легких.

Перед сборкой заключительной части должна быть установлена покровная плита.
Для того, чтобы воздух мог циркулировать, минеральную вату в последнем блоке устанавливается на 6-8 см ниже верхней грани последнего блока. Их необходимо обрезать должным образом. Для того, чтобы покровная плита была закреплена, в каналы армирования вставляются штифты. Для того, чтобы плита лежала ровно, под ней необходимо нанести клеевой раствор. Крепление – с помощью болтов с шайбами (легкое нажатие). Покровные плиты бывают различных видов и размеров. Подходящая плита подбирается согласно выбранному типу отделки (напр. штукатурка или обшивка) для обеспечения должной защиты дымохода и его отделки от осадков. Если по проекту необходимо использовать комплект армирования, штифты должны быть вставлены в верхний блок дымохода примерно на 15 см, так как должно остаться место для штифтов покровной плиты.