

ТЕХНИЧЕСКИЙ ПАСПОРТ ИЗДЕЛИЯ



VALTEC

Производитель: VALTEC s.r.l., Via Pietro Cossa, 2, 25135-Brescia, ITALY



СОЕДИНИТЕЛИ ШЛАНГОВЫЕ ЛАТУННЫЕ

Модели: **VTr.650** – наружная резьба
VTr.654 – внутренняя резьба
VTr.657



ПС - 46362

Паспорт разработан в соответствии с требованиями ГОСТ 2.601

ТЕХНИЧЕСКИЙ ПАСПОРТ ИЗДЕЛИЯ

1. Назначение и область применения

- 1.1. Шланговые соединители VTr.650 и VTr.654 предназначены для присоединения к арматуре, трубам или фитингам, имеющим трубную цилиндрическую резьбу, гибких рукавов или шлангов различного типа.
- 1.2. Шланговые соединители VTr.657 предназначены для соединения двух гибких шлангов или рукавов между собой.
- 1.3. Шланговые соединители могут использоваться в системах, транспортирующих горячую и холодную воду, водяной пар, сжатый воздух, жидкие углеводороды, а также прочие жидкости и газы, неагрессивные к материалу соединителей.
- 1.4. Соединители выполнены из никелированной латуни марки CW617N методом горячего объемного штампования, с последующим антиледированием поверхности.

2. Технические характеристики

№	Характеристика	Ед.изм.	Значение
1	Номинальное давление, PN	МПа	4,0
2	Максимальная температура рабочей среды	°С	250
3	Стандарт присоединительной резьбы		ГОСТ 6357-81
4	Диапазон диаметров резьбовых патрубков соединителей	дюйм	1/2";3/4"
5	Диапазон внутренних диаметров присоединяемых гибких шлангов и рукавов	мм	10÷20 с шагом 2
6	Пропускная способность:		
6.1	-1/2x10	м3/час	1,9
6.2	-1/2x12	м3/час	3,8
6.3	-1/2x14	м3/час	6,5
6.4	-1/2x16	м3/час	10,3
6.5	-1/2x18	м3/час	15,2
6.6	-1/2x20	м3/час	20,0
6.7	-3/4x20	м3/час	21,5
6.8	-10	м3/час	1,8
6.9	-12	м3/час	3,6
6.10	-14	м3/час	6,4

Паспорт разработан в соответствии с требованиями ГОСТ 2.601

ТЕХНИЧЕСКИЙ ПАСПОРТ ИЗДЕЛИЯ

6.11	-16	м3/час	10,2
6.12	-18	м3/час	15,5
6.13	-20	м3/час	21,5
7	Средний полный срок службы		лет 50

3. Указания по монтажу

3.1. Монтаж соединителей следует производить в соответствии с требованиями СП 73.13330.2016 «Внутренние санитарно-технические системы».

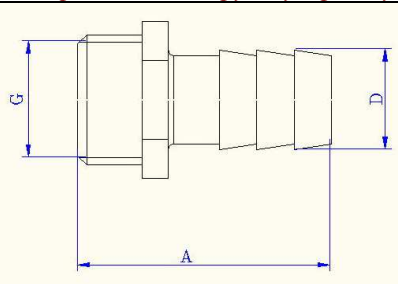
3.2. При монтаже соединителей с переходом на резьбу запрещается прикладывать к ним крутящие моменты, превышающие значения, указанные в таблице:

<i>Резьба, дюймы</i>	<i>1/2"</i>	<i>3/4"</i>
Предельный крутящий момент (резьба), Нм	30	40

3.3. Для создания герметичного соединения шланга со штуцером рекомендуется использовать хомутирование. Не допускается выполнять хомуты скручиванием проволоки.

4. Номенклатура и габаритные размеры

VTr.650 Шланговый соединитель с переходом на наружную резьбу

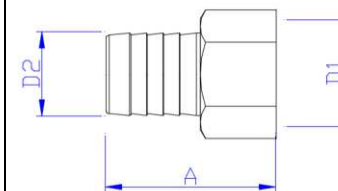


Обозн.	G,	A, мм	D, мм	Вес,г
1/2x10	1/2	42	10	34
1/2x12	1/2	42	12	35
1/2x14	1/2	42	14	37
1/2x16	1/2	42	16	40
1/2x18	1/2	42	18	46
1/2x20	1/2	42	20	45
3/4x20	3/4	42	20	61

Паспорт разработан в соответствии с требованиями ГОСТ 2.601

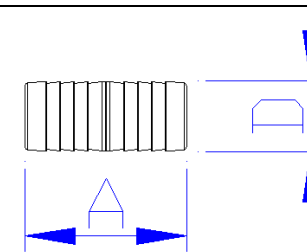
ТЕХНИЧЕСКИЙ ПАСПОРТ ИЗДЕЛИЯ

VTr.654 Шланговый соединитель с переходом на внутреннюю резьбу



Обозн.	G,	A, мм	D, мм	Вес,г
1/2x10	1/2	44	10	35
1/2x12	1/2	44	12	38
1/2x14	1/2	44	14	38
1/2x16	1/2	44	16	40
1/2x18	1/2	44	18	41
1/2x20	1/2	44	20	45
3/4x20	3/4	44	20	68

VTr.657 Шланговый соединитель



Обозн.	A, мм	D, мм	Вес,г
10	60	10	17
12	60	12	22
14	60	14	28
16	60	16	33
18	60	18	37
20	60	20	45

5. Указания по эксплуатации и техническому обслуживанию

5.1. Изделия должны эксплуатироваться при давлении и температуре, изложенных в таблице технических характеристик.

Паспорт разработан в соответствии с требованиями ГОСТ 2.601

ТЕХНИЧЕСКИЙ ПАСПОРТ ИЗДЕЛИЯ

6. Условия хранения и транспортировки

6.1. Изделия должны храниться в упаковке предприятия – изготовителя по условиям хранения 3 по ГОСТ 15150.

6.2. Транспортировка изделий должна осуществляться в соответствии с условиями 5 по ГОСТ 15150.

7. Утилизация

7.1. Утилизация изделия (переплавка, захоронение, перепродажа) производится в порядке, установленном Законами РФ от 04 мая 1999 г. № 96-ФЗ "Об охране атмосферного воздуха" (с изменениями и дополнениями), от 24 июня 1998 г. № 89-ФЗ ((с изменениями и дополнениями), "Об отходах производства и потребления", от 10 января 2002 № 7-ФЗ « Об охране окружающей среды» (с изменениями и дополнениями), а также другими российскими и региональными нормами, актами, правилами, распоряжениями и пр., принятыми во исполнение указанных законов.

7.2. Содержание благородных металлов: *нет*.

8. Гарантийные обязательства

8.1. Изготовитель гарантирует соответствие изделия требованиям безопасности, при условии соблюдения потребителем правил использования, транспортировки, хранения, монтажа и эксплуатации.

8.2. Гарантия распространяется на все дефекты, возникшие по вине завода-изготовителя.

8.3. Гарантия не распространяется на дефекты, возникшие в случаях:

- нарушения паспортных режимов хранения, монтажа, испытания, эксплуатации и обслуживания изделия;
- ненадлежащей транспортировки и погрузо-разгрузочных работ;
- наличия следов воздействия веществ, агрессивных к материалам изделия;
- наличия повреждений, вызванных пожаром, стихией, форс - мажорными обстоятельствами;
- повреждений, вызванных неправильными действиями потребителя;
- наличия следов постороннего вмешательства в конструкцию изделия.

8.4. Производитель оставляет за собой право внесения изменений в конструкцию, улучшающие качество изделия при сохранении основных эксплуатационных характеристик.

9. Условия гарантийного обслуживания

9.1. Претензии к качеству товара могут быть предъявлены в течение гарантийного срока.

ТЕХНИЧЕСКИЙ ПАСПОРТ ИЗДЕЛИЯ

9.2. Неисправные изделия в течение гарантийного срока ремонтируются или обмениваются на новые бесплатно. Решение о замене или ремонте изделия принимает сервисный центр. Замененное изделие или его части, полученные в результате ремонта, переходят в собственность сервисного центра

9.3. Затраты, связанные с демонтажом, монтажом и транспортировкой неисправного изделия в период гарантийного срока Покупателю не возмещаются.

9.4. В случае необоснованности претензии, затраты на диагностику и экспертизу изделия оплачиваются Покупателем.

9.5. Изделия принимаются в гарантийный ремонт (а также при возврате) полностью укомплектованными.

Valtec s.r.l.
Amministratore
Delegato

ТЕХНИЧЕСКИЙ ПАСПОРТ ИЗДЕЛИЯ

ГАРАНТИЙНЫЙ ТАЛОН № _____

Наименование товара

СОЕДИНИТЕЛЬНЫЕ ШЛАНГОВЫЕ ЛАТУННЫЕ

№	Модель	Размер	Кол-во

Название и адрес торговой организации _____

Дата продажи _____ Подпись продавца _____

Штамп или печать
торговой организации

Штамп о приемке

С условиями гарантии СОГЛАСЕН:

ПОКУПАТЕЛЬ _____ (подпись)

Гарантийный срок - Десять лет (сто двадцать месяцев) с даты продажи конечному потребителю

По вопросам гарантийного ремонта, рекламаций и претензий к качеству изделий обращаться в сервисный центр по адресу: : г. Санкт-Петербург, ул. Профессора Качалова, дом 11, корпус 3, литер «А», тел/факс (812)3247750

При предъявлении претензии к качеству товара, покупатель предоставляет следующие документы:

1. Заявление в произвольной форме, в котором указываются:
 - название организации или Ф.И.О. покупателя, фактический адрес и контактные телефоны;
 - название и адрес организации, производившей монтаж;
 - основные параметры системы, в которой использовалось изделие;
 - краткое описание дефекта.
2. Документ, подтверждающий покупку изделия (накладная, квитанция).
3. Акт гидравлического испытания системы, в которой монтировалось изделие.
4. Настоящий заполненный гарантийный талон.

Отметка о возврате или обмене товара:

Дата: «__» _____ 20__ г. Подпись _____

ТЕХНИЧЕСКИЙ ПАСПОРТ ИЗДЕЛИЯ