

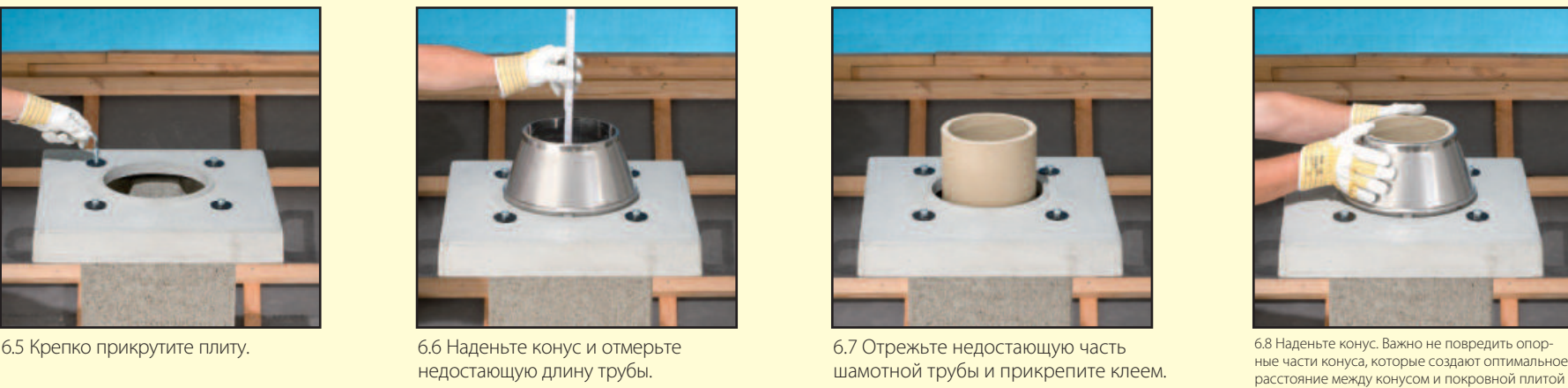
**Дымоходные системы**

**РУКОВОДСТВО ПО МОНТАЖУ:**

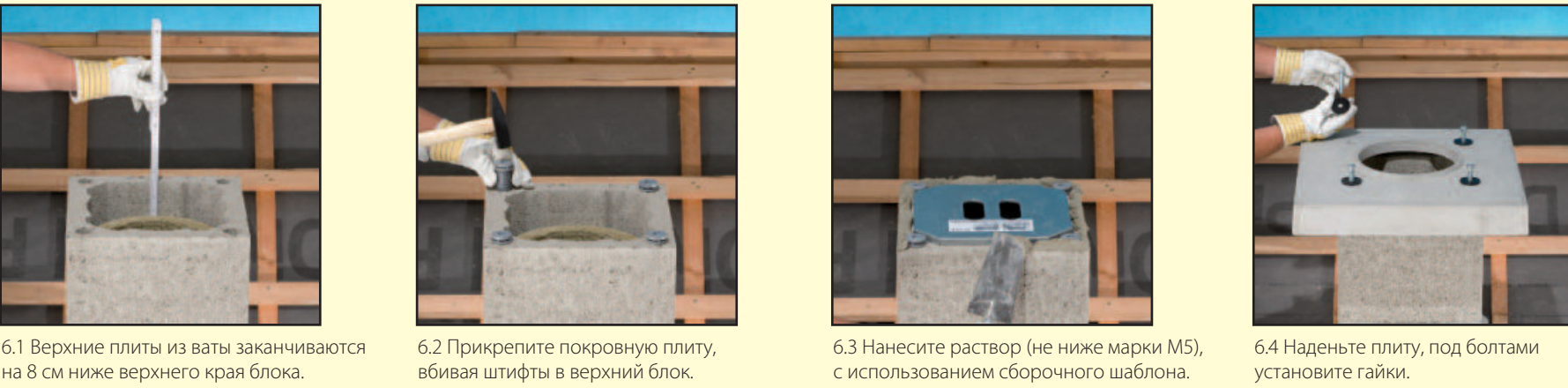
**«Schiedel Rondo Plus»**

Изолированный дымоход с вентиляцией

**6. Завершение верхней части с использованием покрывной плиты**

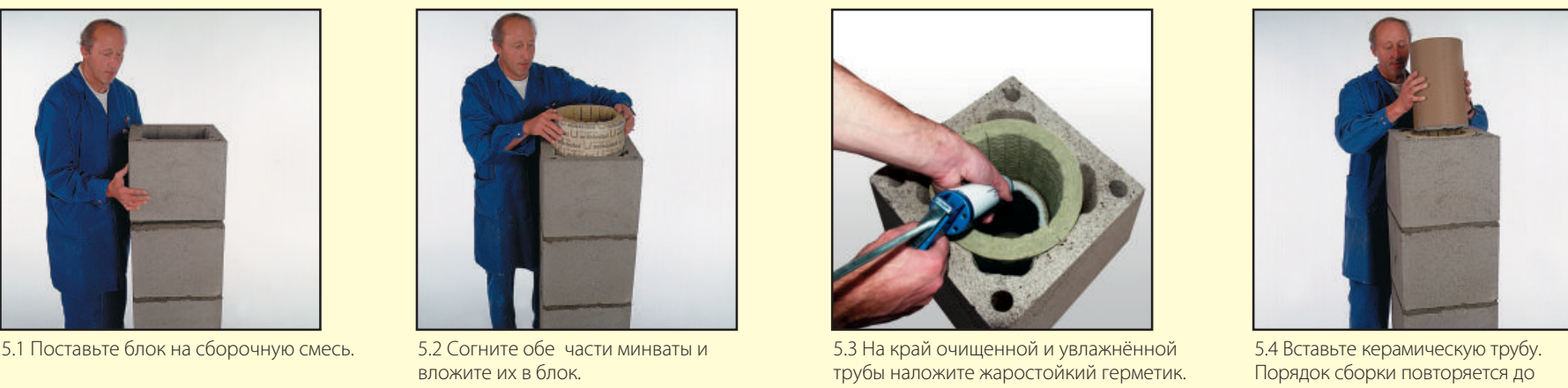


6.5 Крепко прикрутите плиту. 6.6 Наденьте конус и отмерьте недостающую длину трубы. 6.7 Отрежьте недостающую часть шланговой трубы и прикрепите к клею. 6.8 Наденьте конус. Важно не повредить опорные части конуса, которые создают оптимальное расстояние между конусом и покрывной плитой для вентиляции дымохода.



6.1 Верхние плиты из ваты закрываются на 8 см ниже верхнего края блока. 6.2 Прикрутите покрывную плиту, вбивая штифты в верхний блок. 6.3 Нанесите раствор (не ниже марки М5), с использованием сборочного шаблона. 6.4 Наденьте плиту, под болтами установите гайки.

**5. Обычная сборка**



5.1 Поставьте блок на сборочную смесь. 5.2 Согните обе части минваты и вложите их в блок. 5.3 На край очищенной и увлажненной трубы нанесите жаростойкий герметик. 5.4 Вставьте керамическую трубу. Порядок сборки повторяется до завершения верхней части.

**4. Монтаж тройника подключения**



4.5 Очистите остатки клея. 4.6 Согните минвату, вставьте её внутрь. 4.7 Очистите трубу. 4.8 Вставьте тройник.



4.1 Положите шаблон на стену блока и отметьте необходимый размер. 4.2 Нанесите смесь (не ниже марки М5), используя шаблон. 4.3 Вент. каналы должны быть свободными! 4.4 Изолированный блок положите на готовый раствор (не ниже марки М5).

**3. Установка тройника ревизии**



3.5 На очищенный край сборки конденсата нанесите герметик. 3.6 Вставьте ревизионный тройник. 3.7 В другой блок вложите минвату. 3.8 Блок с минватой установите на блок, используя кладочную смесь.



3.1 При помощи шаблона на стене блока отметьте нужный размер (шаблон у дверок). 3.2 Угловой шлифовальной машиной вырежьте отверстие. 3.3 Согнутую минвату вложите внутрь блока, далее отрежьте так, чтобы вент. отверстия не были заблокированы! 3.4 При помощи шаблона нанесите смесь (шаблон в комплекте).

**2. Подготовка основания дымохода**

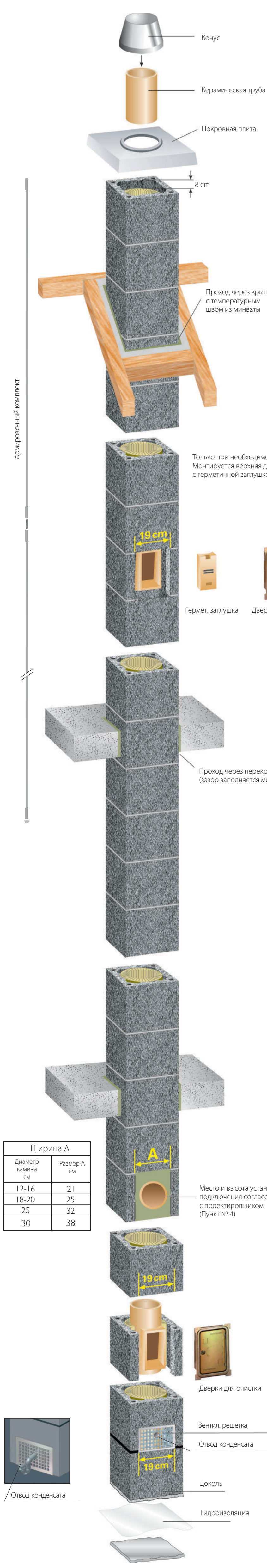


2.1 При помощи шаблона на стене блока отметьте нужный размер, в него вставьте вент. решётку. 2.2 В нижней части блока вырежьте отмеченное отверстие, в него вставьте вент. решётку. 2.3 Установите блок на цоколь со смесью. Внутрь блока вложите сборник конденсата. Сборник положите на смесь, стеновую трубу направьте в сторону отверстия. 2.4 Вложите внутрь половину минваты, далее отрежьте ровно по краю блока. Оставшуюся часть ваты вложите в другую сторону и так же срежьте с краем блока.

**1. Подготовка цоколя**



1.1 Подстелите изоляционный материал. 1.2 Подготовьте раствор (марки не ниже М5), нанесите гидроизоляцию, намажьте раствор. 1.3 Сформируйте цоколь в 20-30 см из бетона или кирпича... 1.4 ... или каминого блока, заполненного бетоном.



Ширина А	
Диаметр камня см	Размер А см
12-16	21
18-20	25
25	32
30	38

Место и высота установки тройника подключения согласовывается с проектировщиком (Пункт №4)

**Общая информация**

• Монтаж изолированного дымохода «Schiedel» с вентиляцией «Rondo Plus» необходимо проводить согласно данной инструкции. Выполните монтаж со всей тщательностью. Этим вы добьётесь надёжной и безупречной функциональности системы.  
• Необходимо придерживаться действующих местных строительных норм и правил, а также правил техники безопасности на рабочем месте.

**Согласуйте с проектировщиком!**

• Перед монтажом должны быть известны место установки ревизионной дверцы для, а также высота тройника подключения к потребителю.  
• Консультации по поводу места установки ревизионной дверцы Вам может предоставить служба трубочников.  
• При использовании блоков с вентиляционной шахтой в помещении с отопительным оборудованием необходимо предусмотреть вентиляционные отверстия, при необходимости на чердаке нужно установить ревизионную дверцу для вентиляционного канала.  
• Для обеспечения статической устойчивости (при необходимости) он может быть армирован, важно выполнить необходимые работы своевременно.

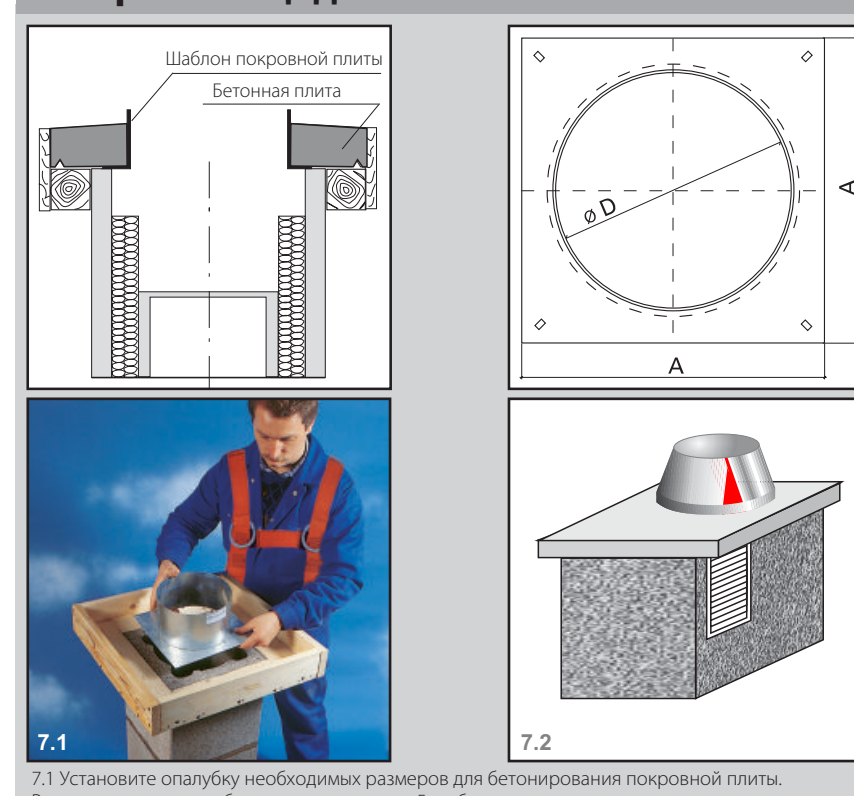
**Общая информация для монтажников**

• Блоки дымохода кладутся на кладочную смесь «Schiedel» или любой другой цементный раствор, класс стойкости к сжиганию которого не ниже М5. Важно строго придерживаться указаний, требований по безопасности и использованию, представленных производителем данных смесей.  
• Предварительно от попадания раствора теплоизоляции и боковые каналы проветривания.  
• Керамические трубы соединяются при помощи специального жаростойкого герметика. Штыри труб должны быть чистыми и без пыли.  
• Важно строго придерживаться указаний, требований по безопасности и использованию, представленных производителем данных смесей.  
• В случае превращения монтажных работ дымоход необходимо накрыть, чтобы в него не попадала вода или строительный мусор.  
• Данная инструкция по сборке подходит для всех типов дымоходов RONDO PLUS

**Подробное описание**

Монтаж установки тройника подключения (выбранная высота оси, напр. 1,49 м)  
Если предусмотрена высота центра тройника подключения 1,49 м, необходимо вырезать стену блока (см.

**7. Способ отливания покрывной плиты на стройплощадке**



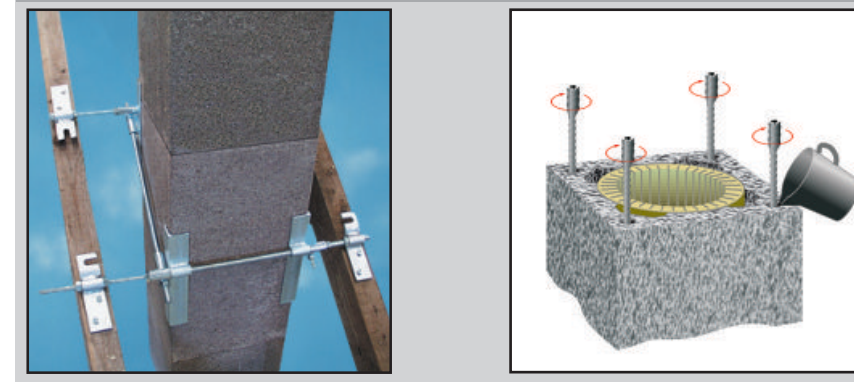
7.1 Установите опалубку необходимых размеров для формирования покрывной плиты. Размер плиты должен быть не менее, чем на 5 см больше отдалённого диаметра в целях защиты от влаги от воздействия осадков.  
7.2 Если дымоход с вентиляцией, вентиляционные отверстия вырезаются ниже уровня покрывной плиты, а вент. канал сверху задувается для формирования цельной покрывной плиты.  
7.3 Надеть конус как в пункте 6.8

**8. Утепление дымохода над крышей**



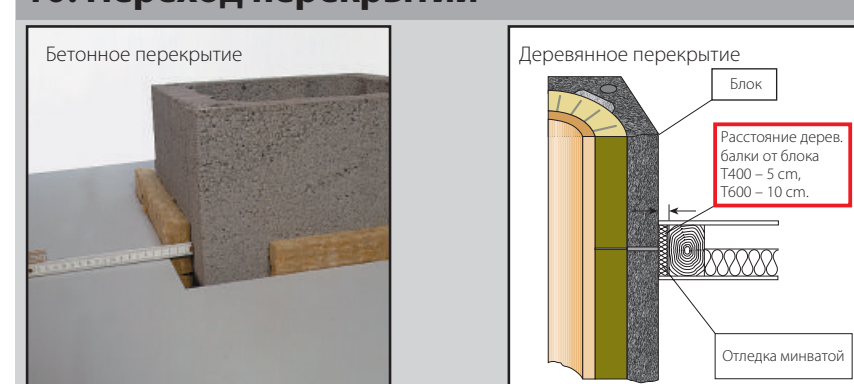
8.1 При необходимости утеплите дымоход (он выводится в утеплёном слое кровельной конструкции и нейтрализует эффект колпакового моста-дымохода дополнительно армируется)  
8.2 Теплозащ. с минеральной ватой горизонтальной. Он выводится в утеплёном слое кровельной конструкции и нейтрализует эффект колпакового моста-дымохода дополнительно армируется

**9. Установка дымохода**



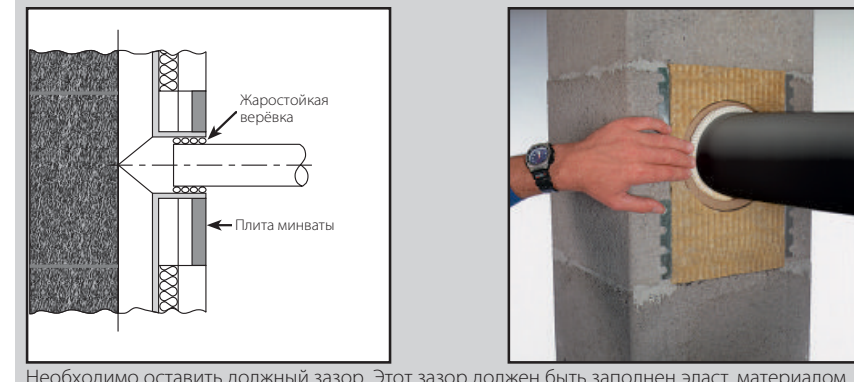
9.1 Дымоход должен быть стабильно закреплён между стропилами, используя крепления «Schiedel» (инструкция сборки приложена к креплениям).  
9.2 Если дымоход поднимается выше кровельного покрытия более, чем на 1,2 метра, он должен быть армирован. Рекомендуется использовать армир. комплект «Schiedel» (инструкция сборки приложена к армир. элементам).

**10. Переход перекрытий**



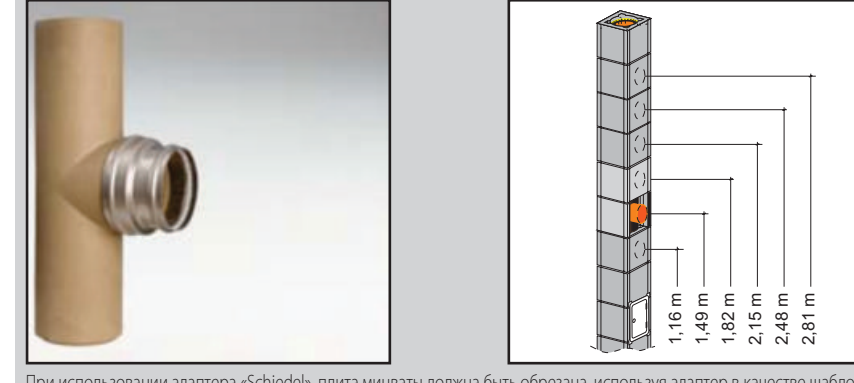
Отверстия, в случае перекрытий и крыши, должны быть со всех сторон как минимум на 2-3 см больше размеров вешего блока. В случае дерева, конструкций оставьте 5 см при температуре эксплуатации до 1400, 10 см при 1600.

**11. Подключение прибора на твёрдом топливе**



Необходимо оставить должный зазор. Этот зазор должен быть заполнен эласт. материалом (напр. жаростойкой ветовью).

**12. Подключение прибора на твёрдом топливе с адптером**



При использовании адптера Schiedel, плита минваты должна быть обрезана, используя адптер в качестве шаблона.

**13. Подключение приборов на газовом и жидком топливе**



При подключении приборов на газовом и жидком топливе рекомендуется использовать прокладки «Schiedel».

**14. Монтаж плиты из минеральной ваты**



Обе части плиты из минваты обрежьте согласно отверстию, вырезанному в блоке. Прикрутите к плите металлические крепления. Вставьте плиту в блок.

**15. Монтаж ревизионной дверцы**



Прибейте дверцы гвоздями к блоку. Прикрыв дверцу, отштукатурьте отверстие с помощью смеси бетона-известковой штукатурки.  
Вращающую внутреннюю раму дверок прижмите к краям очистного тройника, чтобы не осталось отверстий.

**Маркировка дымовой трубы**

**Требования маркировки**  
Изготовитель изделия из дымовой трубы обязан маркировать изделие. Для этого используются стандартные этикетки для маркировки изделий. Добавляется также этикетка для маркировки сооружения дымовой трубы. Монтаж дымохода должен выполняться в соответствии с инструкцией по монтажу и крепиться к нему.

**Этикетка изделия**  
Из представленных стандартных этикеток выберите ту этикетку изделия, которая подходит для Вашего дымохода.

Дымоходная система «Rondo Plus»	
T600 N1 D 3 0100	T400 N1 W 2 0100
T600 N1 D 3 0150	T700 N1 W 2 0000
T600 N1 D 3 0200	T800 N1 W 2 0000
T600 N1 D 3 0250	T900 N1 W 2 0000
T600 N1 D 3 0300	T1000 N1 W 2 0000
T600 N1 D 3 0350	T1100 N1 W 2 0000
T600 N1 D 3 0400	T1200 N1 W 2 0000
T600 N1 D 3 0450	T1300 N1 W 2 0000
T600 N1 D 3 0500	T1400 N1 W 2 0000
T600 N1 D 3 0550	T1500 N1 W 2 0000
T600 N1 D 3 0600	T1600 N1 W 2 0000
T600 N1 D 3 0650	T1700 N1 W 2 0000
T600 N1 D 3 0700	T1800 N1 W 2 0000
T600 N1 D 3 0750	T1900 N1 W 2 0000
T600 N1 D 3 0800	T2000 N1 W 2 0000

**Наклейка сборки дымовой трубы**

Маркировка сооружения в соответствии с LST EN 18160-1:2006-01	
Температура выходящих газов	1 N1610
1 N1700	1 N1800
1 N1900	1 N2000
1 N2100	1 N2200
1 N2300	1 N2400
1 N2500	1 N2600
1 N2700	1 N2800
1 N2900	1 N3000
1 N3100	1 N3200
1 N3300	1 N3400
1 N3500	1 N3600
1 N3700	1 N3800
1 N3900	1 N4000
1 N4100	1 N4200
1 N4300	1 N4400
1 N4500	1 N4600
1 N4700	1 N4800
1 N4900	1 N5000
1 N5100	1 N5200
1 N5300	1 N5400
1 N5500	1 N5600
1 N5700	1 N5800
1 N5900	1 N6000
1 N6100	1 N6200
1 N6300	1 N6400
1 N6500	1 N6600
1 N6700	1 N6800
1 N6900	1 N7000
1 N7100	1 N7200
1 N7300	1 N7400
1 N7500	1 N7600
1 N7700	1 N7800
1 N7900	1 N8000
1 N8100	1 N8200
1 N8300	1 N8400
1 N8500	1 N8600
1 N8700	1 N8800
1 N8900	1 N9000
1 N9100	1 N9200
1 N9300	1 N9400
1 N9500	1 N9600
1 N9700	1 N9800
1 N9900	1 N10000