

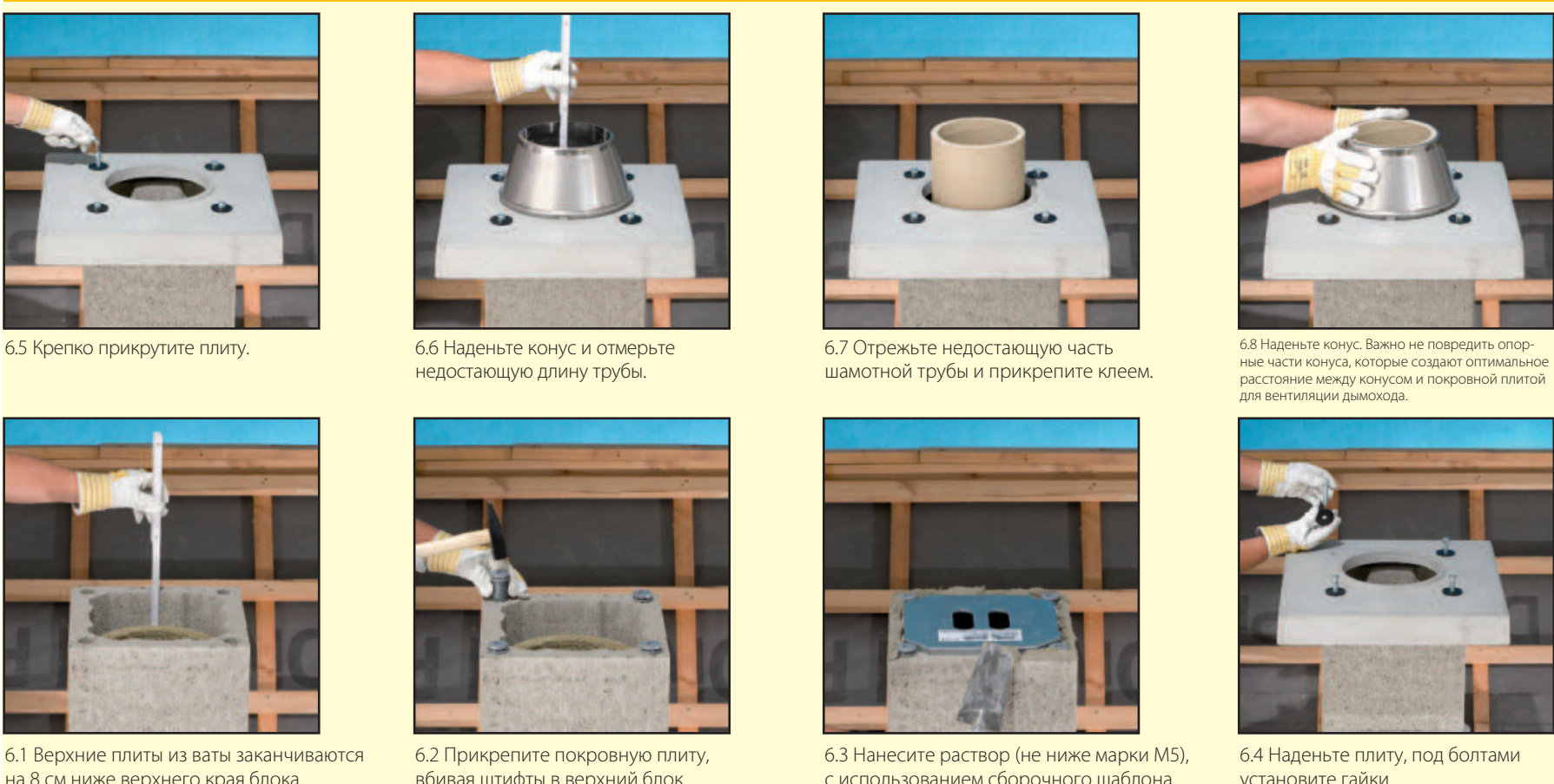
Дымоходные системы

РУКОВОДСТВО ПО МОНТАЖУ:

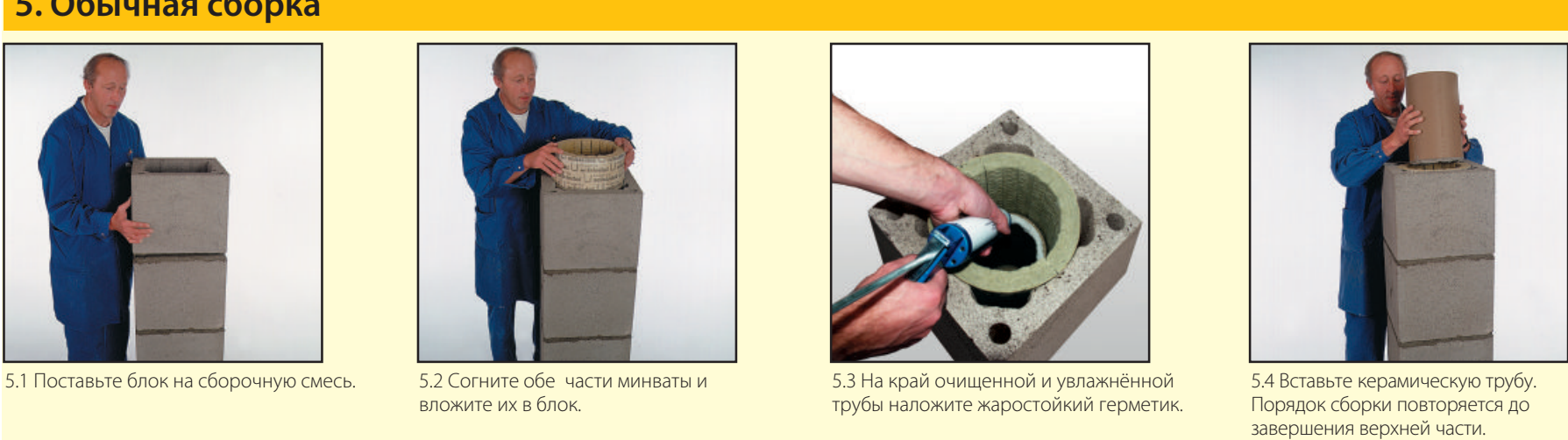
«Schiedel Rondo Plus»

Изолированный дымоход с вентиляцией

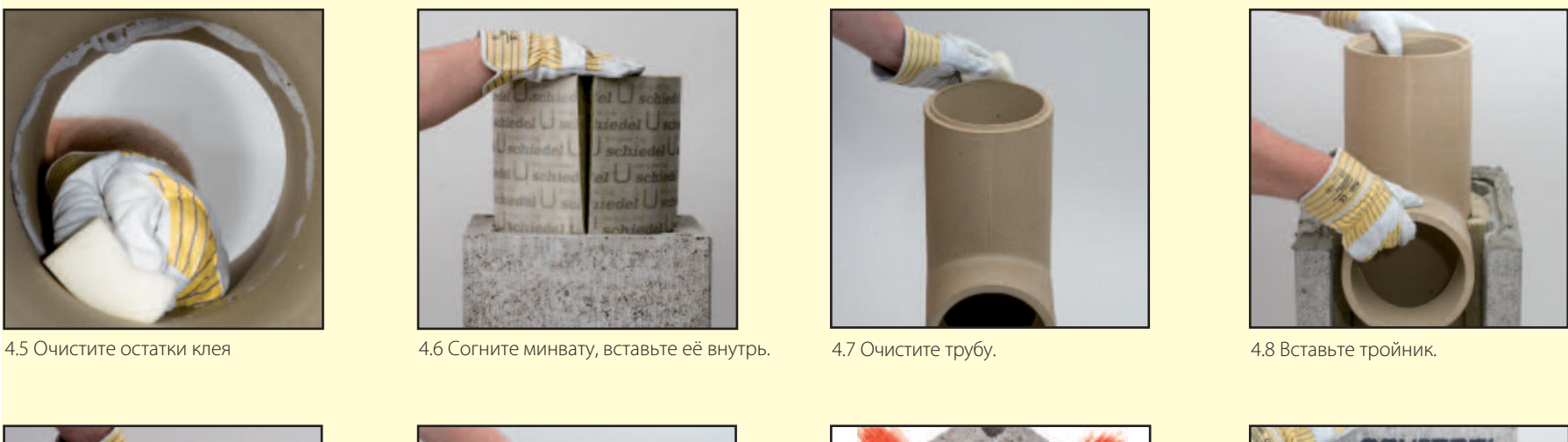
6. Завершение верхней части с использованием покрывной плиты



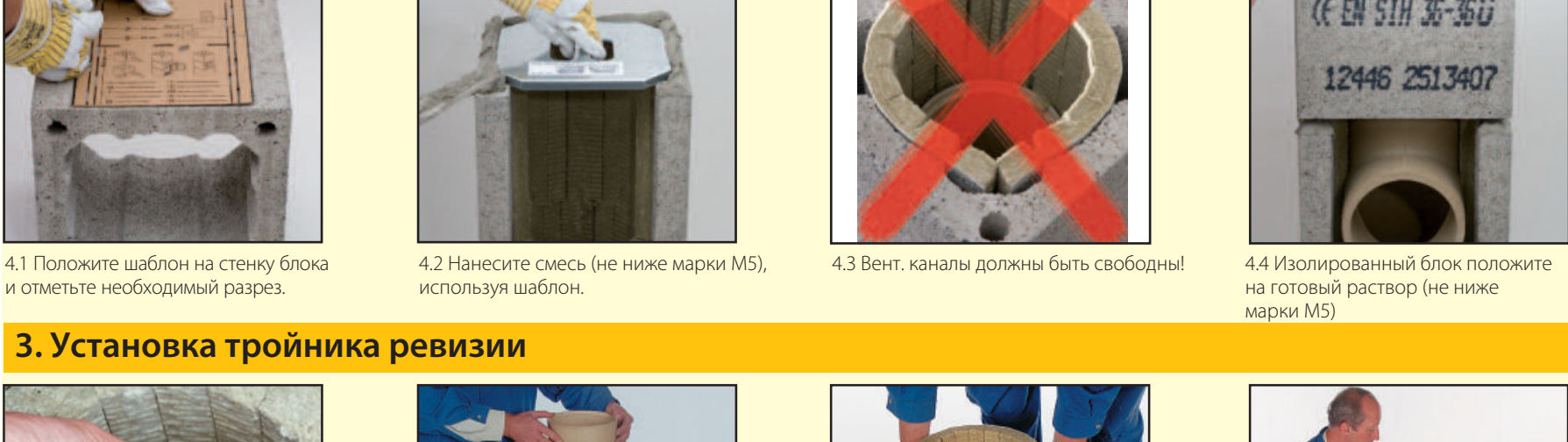
5. Обычная сборка



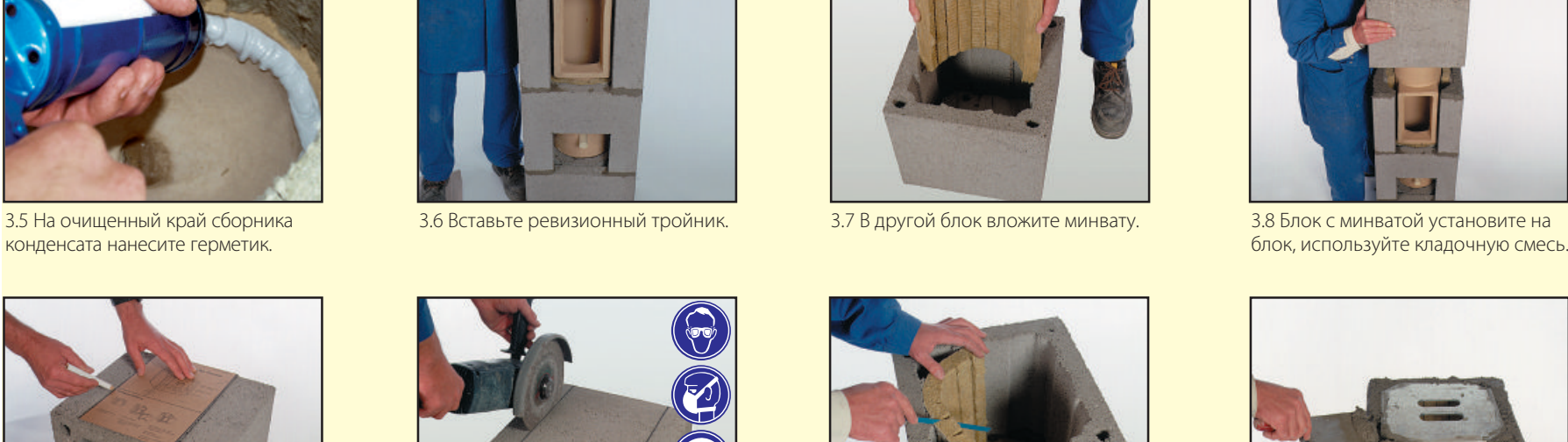
4. Монтаж тройника подключения



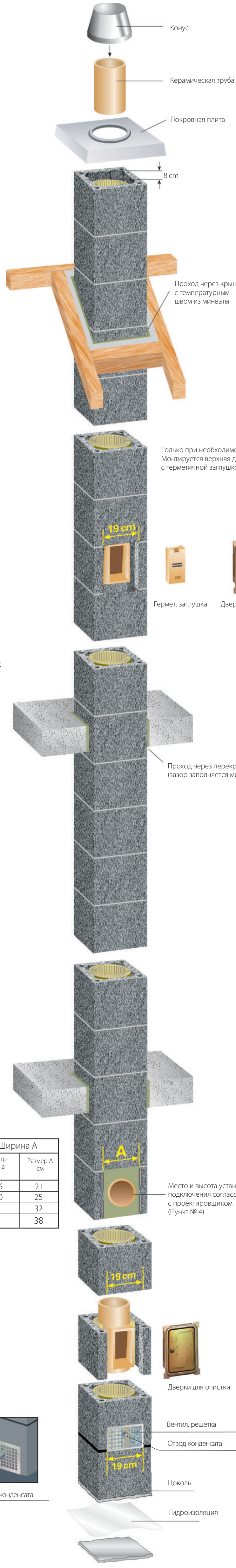
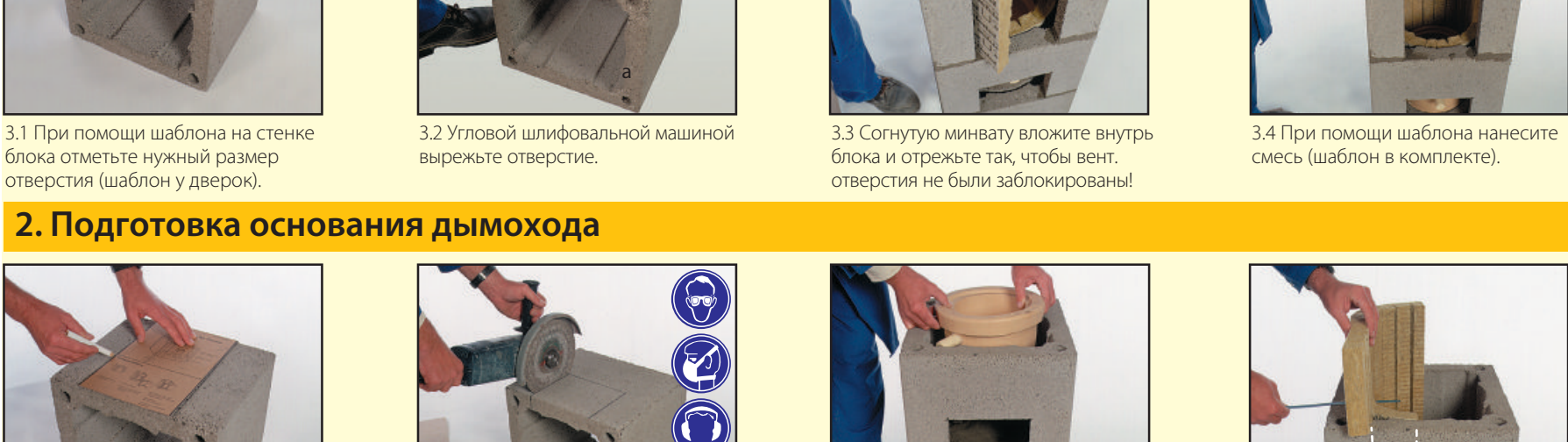
3. Установка тройника ревизии



2. Подготовка основания дымохода

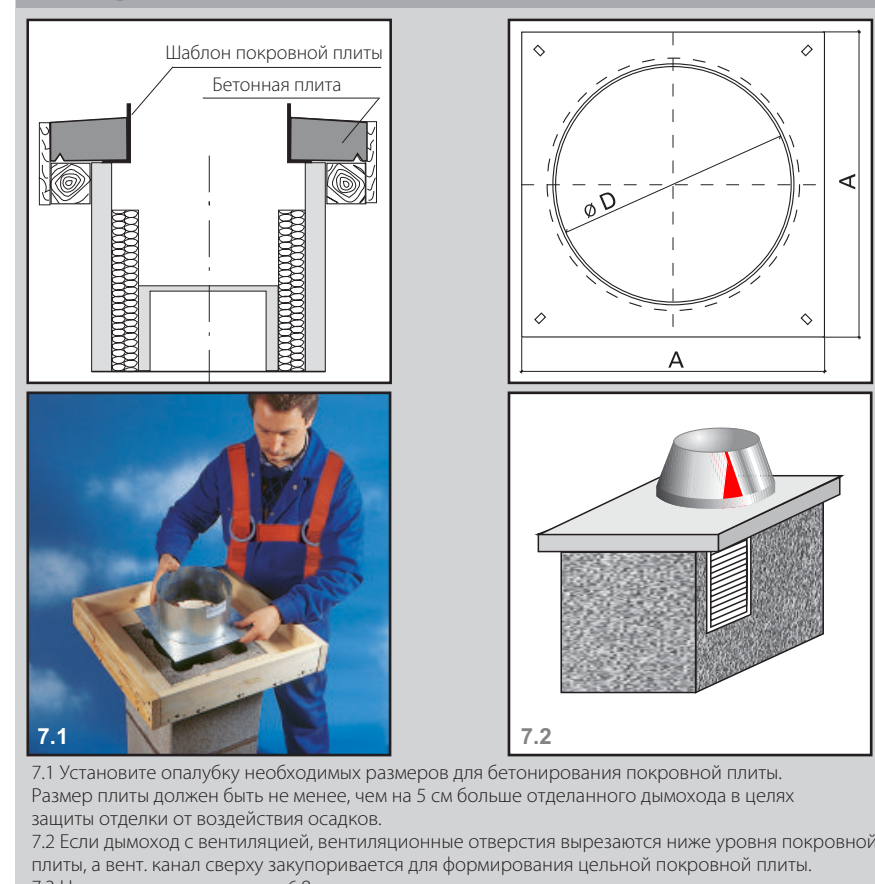


1. Подготовка цоколя



Ширина А	
Диаметр камня см	Размер А см
12-16	21
18-20	25
25	32
30	38

7. Способ отливания покрывной плиты на стройплощадке



8. Утепление дымохода над крышей



9. Установка дымохода



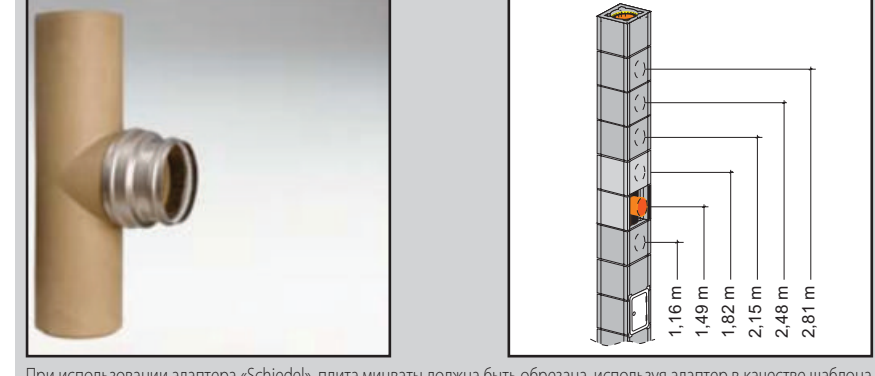
10. Переход перекрытий



11. Подключение прибора на твёрдом топливе



12. Подключение прибора на твёрдом топливе с адптером



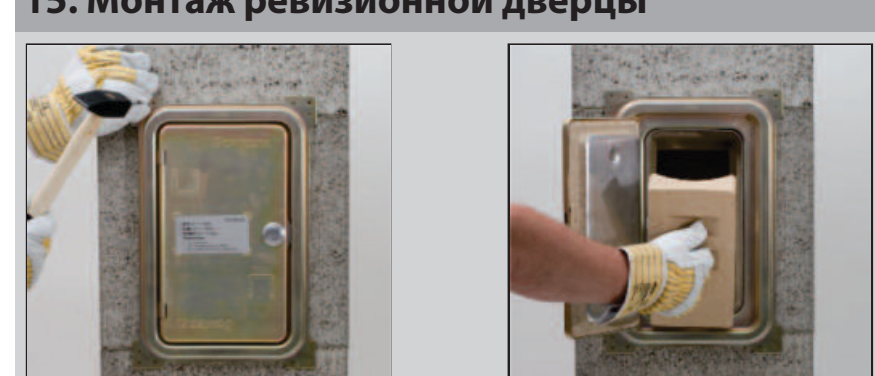
13. Подключение приборов на газовом и жидком топливе



14. Монтаж плиты из минеральной ваты



15. Монтаж ревизионной дверцы



Общая информация

• Монтаж изолированного дымохода «Schiedel» с вентиляцией «Rondo Plus» необходимо проводить согласно данной инструкции. Выполните монтаж со всей тщательностью. Этим вы обеспечите и безопасное функционирование системы.
• Необходимо придерживаться действующих местных строительных норм и правил, а также правил техники безопасности на рабочем месте.

Согласуйте с проектировщиком!

• Перед монтажом должны быть известны место установки ревизионной дверцы для, а также высота тройника подключения.
• При использовании блоков с вентиляционной шахтой в помещении с отопительным оборудованием необходимо предусмотреть вентиляционные отверстия, при необходимости на чердаке нужно установить ревизионную дверь для вентиляционного канала.
• Для обеспечения статической устойчивости (при необходимости) он может быть армирован, важно выполнить необходимые работы своевременно.

Общая информация для монтажников

• Блоки дымохода кладутся на кладочную смесь «Schiedel» или любой другой цементный раствор, класс стойкости к сжатию которого не ниже М5. Важно строго придерживаться указаний, требований по безопасности и использованию, представленных производителем данных смесей.
• Предварительно от попадания раствора теплоизоляции и боковые каналы проветривания.
• Керамические трубы соединяются при помощи специального жаростойкого герметика. Штыри труб должны быть чистыми и без пыли.
Важно строго придерживаться указаний, требований по безопасности и использованию, представленных производителем данных смесей.
• В случае превращения монтажных работ дымоход необходимо накрыть, чтобы в него не попадала вода или строительный мусор.
Внимательно читайте инструкцию по сборке подходит для всех типов дымоходов RONDO PLUS

Подробное описание

Монтаж установки тройника подключения (выбранная высота оси, напр. 1,49 м)
Если предусмотрена высота центра тройника подключения 1,49 м, необходимо вырезать стену блока (см.

2.1-2.4) Если предусмотрена большая высота тройника подключения, обычно необходимо монтировать блоки, минувая керамическую трубу (4.1-4.4), пока не будет достигнута необходимая высота (1,82 м, 2,15 м). При укладке изоляционного материала в блок с выемкой необходимо оставить оба передних вентиляционных канала свободными, для этого нужно отрезать часть минваты.

Процесс обычной сборки

Необходимо осуществлять обычную сборку от тройника подключения до верхней дверцы очистки или до верхней части дымохода. Герметик необходимо наносить на чистую и увлажненную внутреннюю часть трубы, излишек герметика нужно снять мокрой губкой. Изоляционный материал необходимо уплотнить так, чтобы место стыка не совпадало с вентиляционными каналами.

Обеспечение статической устойчивости

В случае большой высоты дымохода может возникнуть необходимость армировать дымоход под крышей или над ней. Для этого можно использовать комплект армирования «Schiedel» для разных диаметров. Арматурные стержни вставляются в каналы армирования блоков и заливается цементным раствором. Необходимо убедиться в том, что комплект будет собран вовремя. Также нужно обратить внимание на то, чтобы арматурные стержни вошли в верхний блок примерно на 15 см, так как должно остаться место для штифтов покрывной плиты (подробная инструкция по армированию предоставляется вместе с арматурным комплектом). Достаточную боковую опору составляют перекрытия или кровельная конструкция. Закрепить дымоход можно бетонированием зоны между стропилами или с использованием держателей «Schiedel» (12.1). Они монтируются между стропилами (подробная инструкция сборки – в комплекте с держателями).

Перед сборкой заключительной части должна быть установлена покрывная плита.

Для того, чтобы воздух мог циркулировать, минвату в последнем блоке устанавливаются на 6-8 см ниже верхней грани последнего блока. Их необходимо обрезать должным образом. Для того, чтобы покрывная плита была закреплена, в каналы армирования вставляются штыри. Для того, чтобы плита лежала ровно, под ней необходимо нанести кладочный раствор. Крепление – с помощью болтов с шайбами (легкое нажатие). Покровные плиты бывают различных видов и размеров. Подходящая плита подбирается согласно выбранному типу отделки (напр. штукатурка или обшивка) для обеспечения должной защиты дымохода и его отделки от осадков. Если по проекту необходимо использовать комплект армирования, штыри должны быть вставлены в верхний блок дымохода примерно на 15 см, так как должно остаться место для штифтов покрывной плиты.

Конус при монтаже служит также для измерения недостающей длины верхней керамической трубы. Цилиндр в конусе закрывает верхнюю керамическую трубу, защищая от воздействия погодных условий. Если покрывная плита опирается на строительную площадку, необходимо использовать шаблон покрывной плиты, находящийся в основном пакете товара. Покровная плита обязательна (по выбору: заводская или отливается на месте).

Заключительные работы

Оставшееся возле тройника подключения отверстие заполняется плитой из минваты. Плита из минеральной ваты по бокам закрепляется креплениями, они обеспечивают жесткую связь с блоком, при этом вентиляция остается эффективной. Ревизионные дверцы крепятся к блоку в воздухе. Дверки и их рамы должны прочно держаться. В случае дополнительной дверцы для прочистки на чердаке, в тройник прочистки устанавливается дополнительный керамический элемент, состоящий из цельной трубы с керамическими трубами. Не чердаке производится оставшиеся дымы дверцы для прочистки. Этот элемент защищает от растекания сажи при открытии дверок.

По окончании монтажных работ необходимо передать данную инструкцию мастеру отопительных установок!

<p>При резке и сверлении необходимо использовать средства индивидуальной защиты. Необходимо применять влажную салфетку или использовать пылесосное оборудование.</p> <p>Требования техники безопасности: Многие строительные товары, также как и детали камня, изготовленные с использованием натурального сырья, в котором содержатся частицы кристаллов кварца. При обработке данных продуктов с помощью различных приборов, напр. при сверлении, в окружающую среду попадают частицы кристаллов кварца, которые могут вызвать заболевание в легких (стать причиной силикоза), а силикоз может стать причиной заболевания раком легких.</p>	<p>Средства для защиты глаз</p> <p>Средства для защиты слуха</p> <p>Респиратор РЗ/РПРЗ</p>
---	--

Маркировка дымоходной трубы

Требования маркировки
Изготовитель изделия дымоходной трубы обязан маркировать изделие. Для этого используются стандартные этикетки для маркировки изделий. Добавляется также этикетка для маркировки сооружения дымоходной трубы. Монтаж дымохода должен выполняться в соответствии с инструкцией и маркировкой изделия.

Этикетка изделия
Из представленных стандартных этикеток выберите ту этикетку изделия, которая подходит для Вашего дымохода.

Т1000 N1 D 3 0150	Т1000 N1 D 3 0150
Т1400 N1 D 3 0150	Т1400 N1 D 3 0150
Т1800 N1 D 3 0150	Т1800 N1 D 3 0150
Т2500 N1 D 3 0150	Т2500 N1 D 3 0150
Т3000 N1 D 3 0150	Т3000 N1 D 3 0150

Наклейка сборки дымоходной трубы

<p>Маркировка сооружения в соответствии с LST EN 18160-1:2006-01</p> <p>Температура выходящих газов</p> <p>1 T1000 1 T1200 1 T1400 1 T1800 1 T2500 1 T3000</p> <p>Стойкость к коррозии</p> <p>1 I 1 1 I 2 1 I 3</p> <p>Расстояние до возгораемых конструкций</p> <p>1 10 мм 1 15 мм 1 20 мм</p> <p>Характеристика и приращение образования дыма</p> <p>1 1 Па 1 2 Па</p> <p>Сборка</p> <p>Дата сборки</p>	<p>Пояснение к этикетке сооружения дымоходной трубы</p> <p>наименование изделия для конкретного сооружения и варианты: наименование, наименование для перечисления</p> <p>T1000 - максимальная температура выходящих газов ≤ 600°C</p> <p>Т1000 - максимальная температура выходящих газов ≤ 600°C</p> <p>N1 - минимальное давление, 2,0 кПа при ... 40 Па</p> <p>N2 - минимальное давление, 3,0 кПа при ... 20 Па</p> <p>P1 - высокое давление ≤ 20 Па, 0,006 кПа при 5000 Па</p> <p>P2 - высокое давление ≤ 20 Па, 0,130 кПа при 5000 Па</p> <p>PA N1 - высокое давление ≤ 5000 Па, 0,006 кПа при 5000 Па</p> <p>N2 - высокое давление ≤ 5000 Па, 0,130 кПа при 5000 Па</p> <p>W - система выходящих газов влажного типа</p> <p>D - система выходящих газов сухого типа</p> <p>1 - газ 2 - газ или жидкое топливо 3 - газ, жидкое или твердое топливо</p> <p>CE - устойчивость к образованию сажи CE - устойчивость к образованию сажи</p> <p>... мм - расстояние до строительных конструкций с легковоспламеняющимися веществами</p>
--	--