

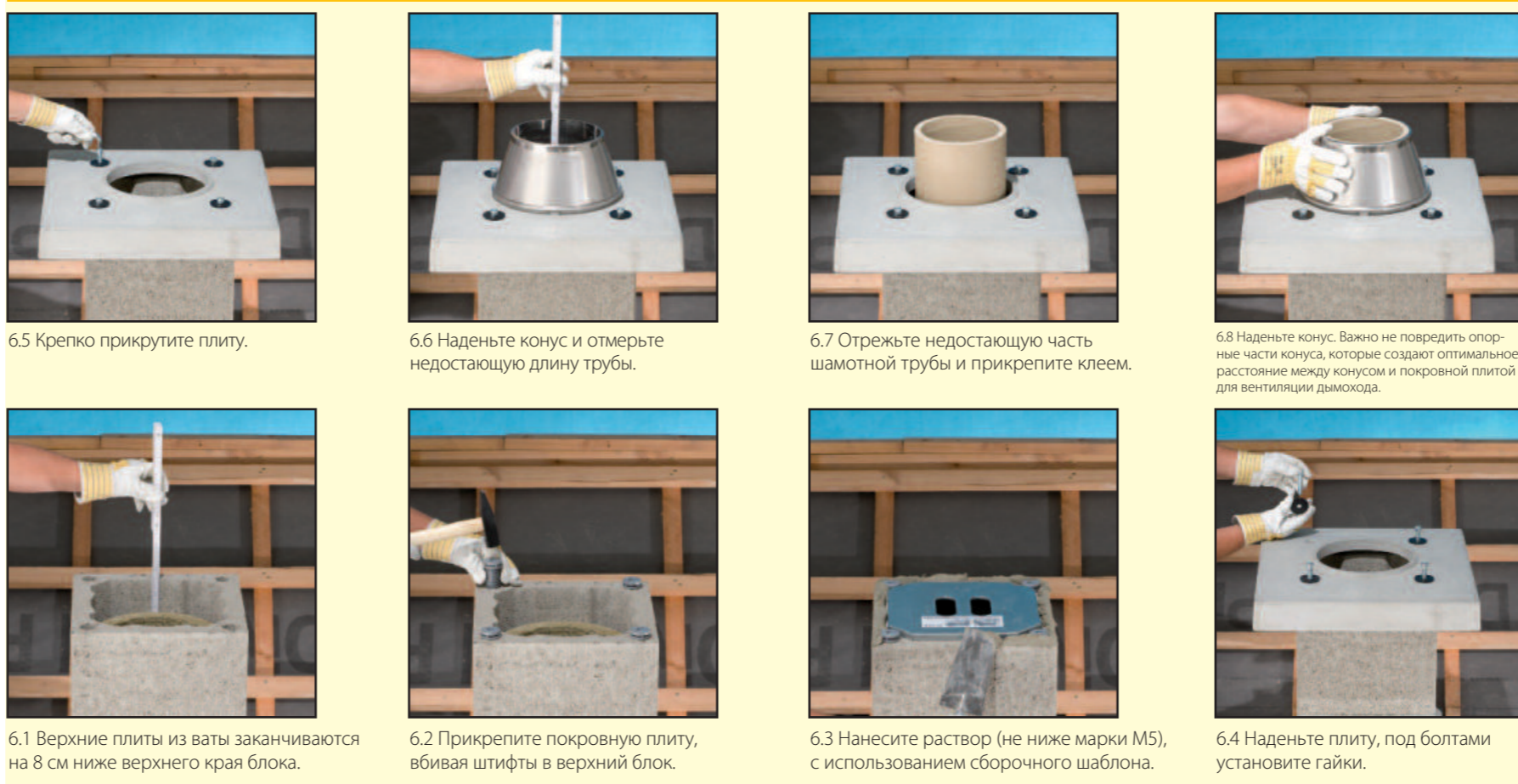
Дымоходные системы

РУКОВОДСТВО ПО МОНТАЖУ:

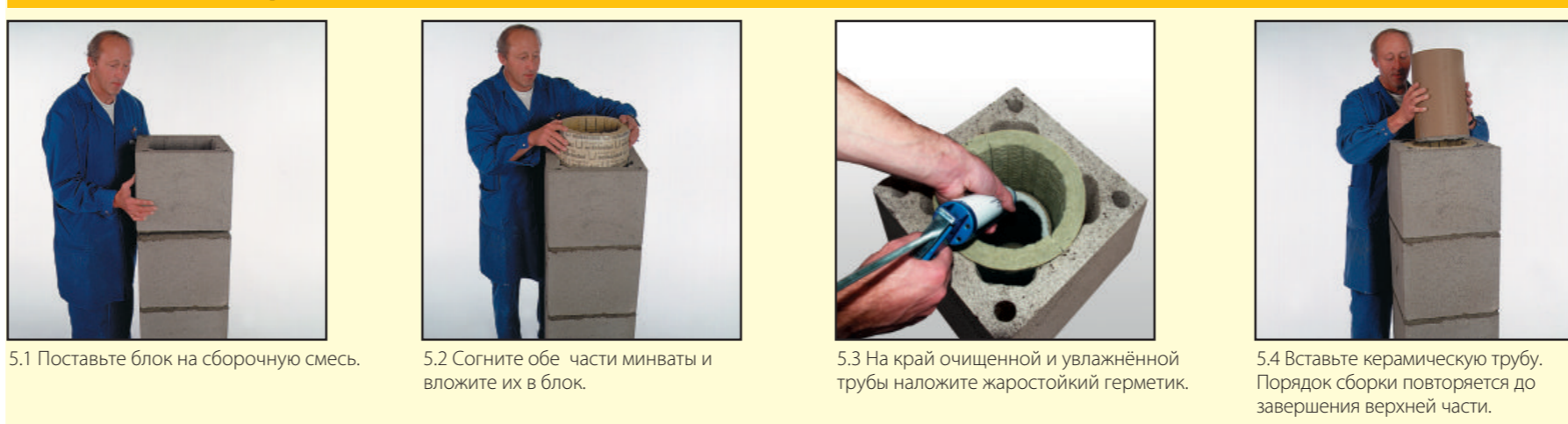
«Schiedel Rondo Plus»

Изолированный дымоход с вентиляцией

6. Завершение верхней части с использованием покрывной плиты



5. Обычная сборка



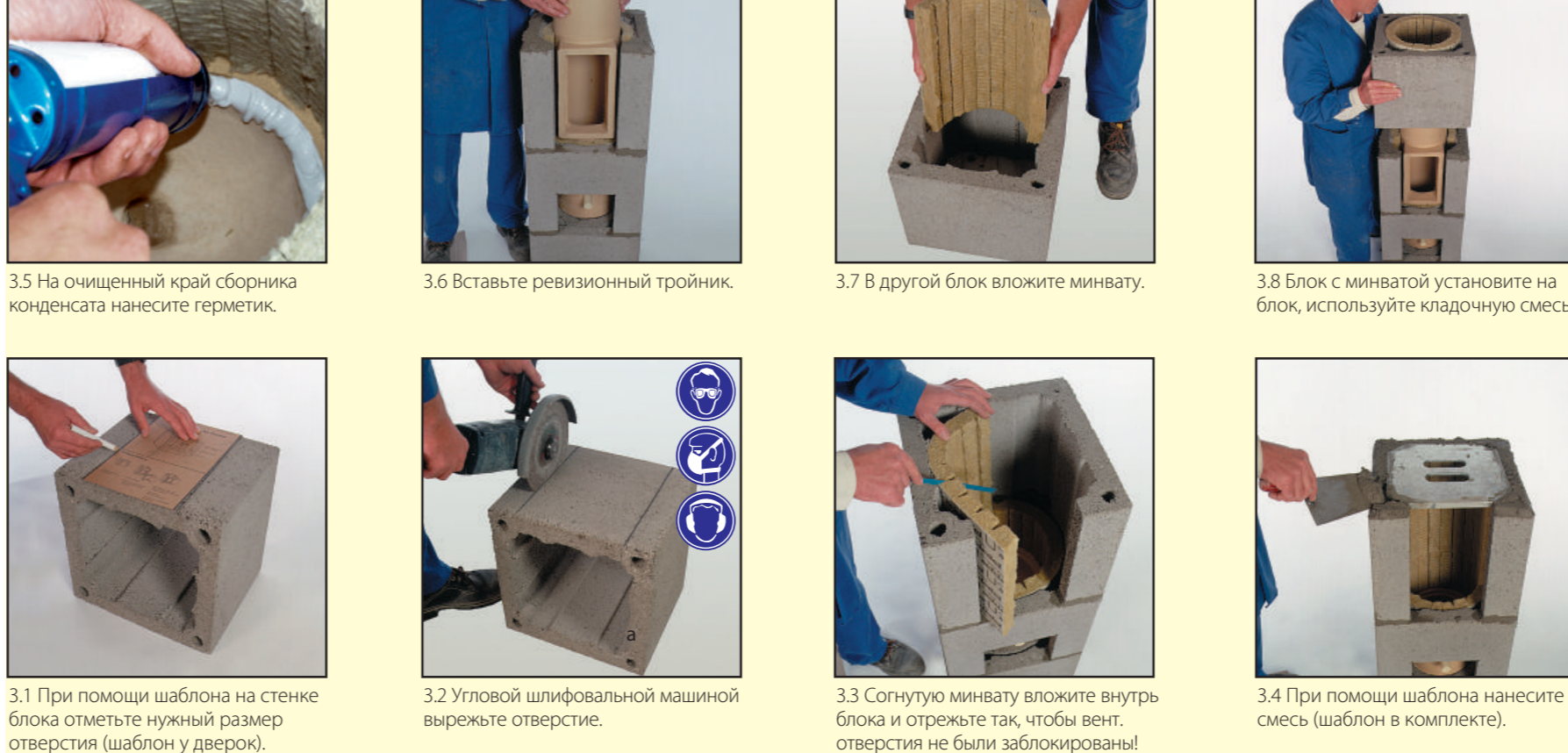
4. Монтаж тройника подключения



3. Установка тройника ревизии



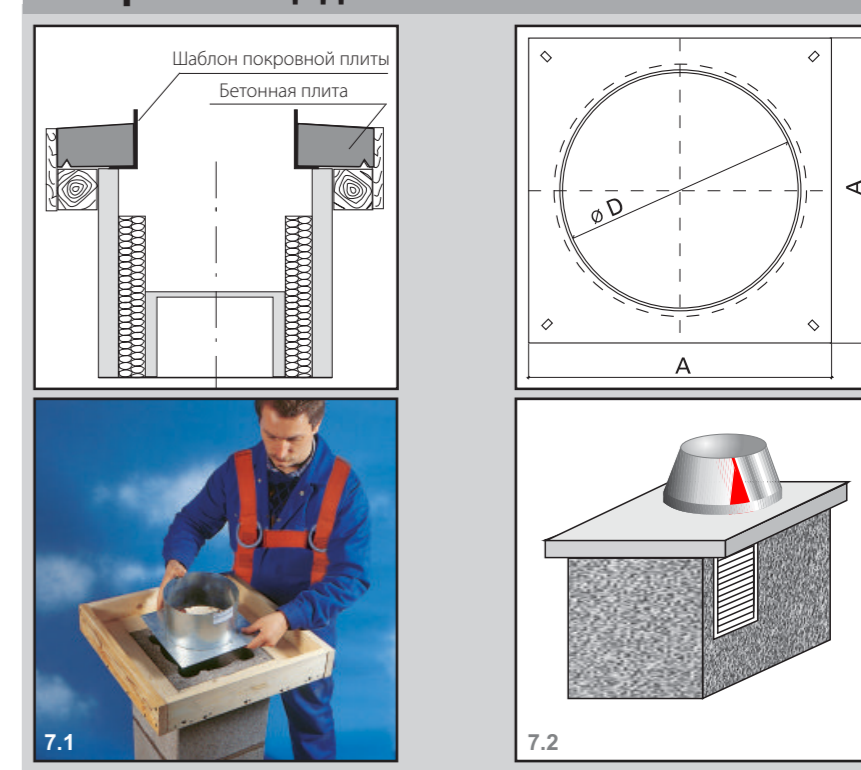
2. Подготовка основания дымохода



1. Подготовка цоколя



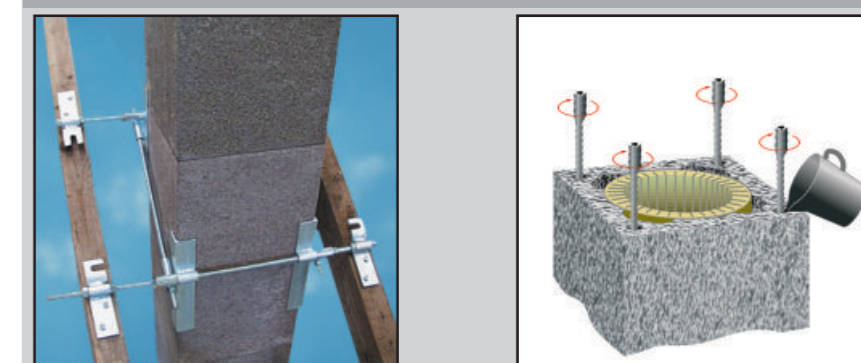
7. Способ отливания покрывной плиты на стройплощадке



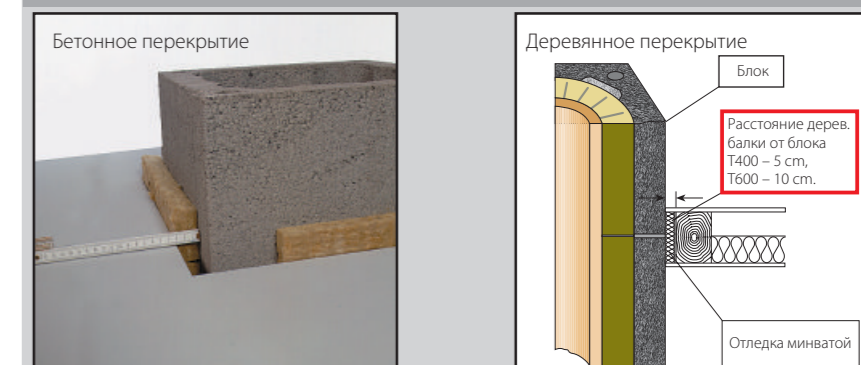
8. Утепление дымохода над крышей



9. Установка дымохода



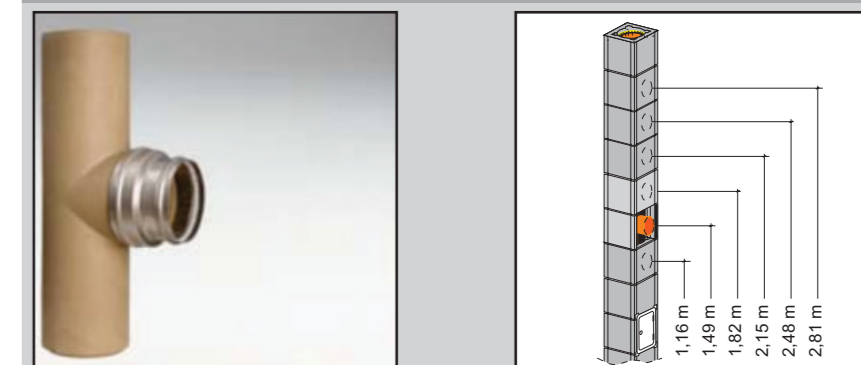
10. Переход перекрытий



11. Подключение прибора на твёрдом топливе



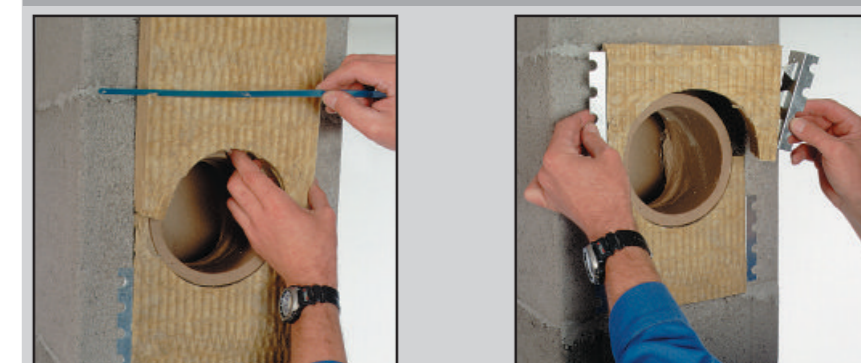
12. Подключение прибора на твёрдом топливе с адптером



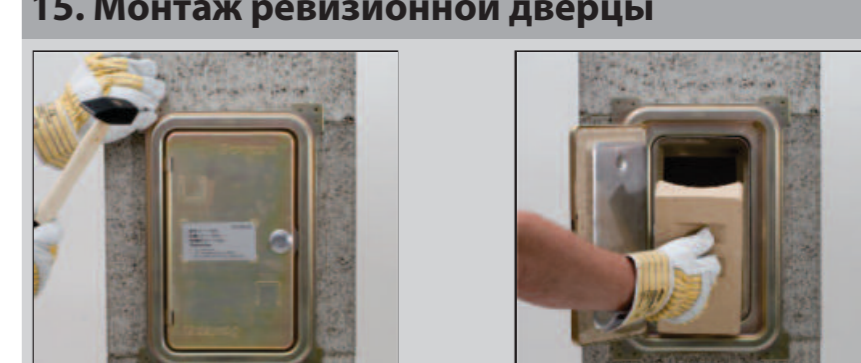
13. Подключение приборов на газовом и жидком топливе



14. Монтаж плиты из минеральной ваты



15. Монтаж ревизионной дверцы



Общая информация

• Монтаж изолированного дымохода «Schiedel» с вентиляцией «Rondo Plus» необходимо проводить согласно данной инструкции. Выполните монтаж со всей тщательностью. Этим вы добьетесь безопасной и безупречной функциональности системы.

• Необходимо придерживаться действующих местных строительных норм и правил, а также правил техники безопасности на рабочем месте.

Согласуйте проектировщиком!

• Перед монтажом должны быть известны место установки ревизионной дверцы для, а также высота тройника подключения к прибору.

• При использовании блоков с вентиляционной шахтой в помещении с отопительным оборудованием необходимо предусмотреть вентиляционную трубу, при необходимости на чердаке нужно установить вентиляционную шахту для вентиляционного канала.

• Для обеспечения статической устойчивости (при необходимости) он может быть армирован, важно выполнить необходимые работы своевременно.

Общая информация для монтажников

• Блоки дымохода кладутся на кладочную смесь «Schiedel» или любой другой цементный раствор, класс стойкости к сдвигу которого не ниже М5. Важно строго придерживаться указаний, требований по безопасности и использованию, представленных производителем данных смесей.

• Предхраняйте от попадания раствора теплоизоляции и боковые каналы проветривания.

• Используйте кладочный шаблон для нанесения раствора.

• Керамические трубы соединяются при помощи специального жаростойкого герметика. Стыки труб должны быть чистыми и без пыли.

Важно строго придерживаться указаний, требований по безопасности и использованию, представленных производителем данных смесей.

Монтаж установки тройника подключения (выбранная высота оси, напр. 1,49 м)
Если предусмотрена высота центра тройника подключения 1,49 м, необходимо вырезать стену блока (см. рис.)

2.1-2.4 Если предусмотрена большая высота тройника подключения, обычно необходимо монтировать блок, минаву и керамическую трубу (4.1-4.4), пока не будет достигнута необходимая высота (1,82 м, 2,15 м). При укладке изоляционного материала в блок с выемкой необходимо оставить оба передних вентиляционных канала свободными, для этого нужно отрезать часть минавы.

2.1 При помощи шаблона на стене блока отметьте нужный размер отверстия (шаблон у дверок).

2.2 В нижней части блока вырежьте отмеченное отверстие, в него вставьте вент. решётку.

2.3 Установите блок на цоколь со смесью камня, изложите сборник конденсата. Сборник положите на смесь, стеновую трубу направьте в сторону отверстия.

2.4 Вложите внутрь половину минавы, далее отрезайте трубу, оставшуюся часть ваты вложите в другую сторону и так же сравняйте с краем блока.

3.1 При помощи шаблона на стене блока отметьте нужный размер отверстия (шаблон у дверок).

3.2 Угловой шлифовальной машиной вырежьте отверстие.

3.3 Согнутую минаву вложите внутрь блока и отрезайте так, чтобы вент. отверстия не были заблокированы!

3.4 При помощи шаблона нанесите смесь (шаблон в комплекте).

3.5 На очищенный край сборника конденсата нанесите герметик.

3.6 Вставьте ревизионный тройник.

3.7 В другой блок вложите минаву.

3.8 Блок с минавой установите на блок, используйте кладочную смесь.

4.1 Положите шаблон на стену блока и отметьте необходимый размер.

4.2 Нанесите смесь (не ниже марки М5), используя шаблон.

4.3 Вент. каналы должны быть свободными!

4.4 Изолированный блок положите на готовый раствор (не ниже марки М5).

4.5 Очистите остатки клея.

4.6 Согните минаву, вставьте её внутрь.

4.7 Очистите трубу.

4.8 Вставьте тройник.

4.9 Очистите трубу.

4.10 Вставьте тройник.

4.11 Очистите трубу.

4.12 Вставьте тройник.

4.13 Очистите трубу.

4.14 Вставьте тройник.

4.15 Очистите трубу.

4.16 Вставьте тройник.

4.17 Очистите трубу.

4.18 Вставьте тройник.

4.19 Очистите трубу.

4.20 Вставьте тройник.

4.21 Очистите трубу.

4.22 Вставьте тройник.

4.23 Очистите трубу.

4.24 Вставьте тройник.

4.25 Очистите трубу.

4.26 Вставьте тройник.

4.27 Очистите трубу.

4.28 Вставьте тройник.

4.29 Очистите трубу.

4.30 Вставьте тройник.

4.31 Очистите трубу.

4.32 Вставьте тройник.

4.33 Очистите трубу.

4.34 Вставьте тройник.

4.35 Очистите трубу.

4.36 Вставьте тройник.

4.37 Очистите трубу.

4.38 Вставьте тройник.

4.39 Очистите трубу.

4.40 Вставьте тройник.

4.41 Очистите трубу.

4.42 Вставьте тройник.

4.43 Очистите трубу.

4.44 Вставьте тройник.

4.45 Очистите трубу.

4.46 Вставьте тройник.

4.47 Очистите трубу.

4.48 Вставьте тройник.

4.49 Очистите трубу.

4.50 Вставьте тройник.

4.51 Очистите трубу.

4.52 Вставьте тройник.

4.53 Очистите трубу.

4.54 Вставьте тройник.

4.55 Очистите трубу.

4.56 Вставьте тройник.

4.57 Очистите трубу.

4.58 Вставьте тройник.

4.59 Очистите трубу.

4.60 Вставьте тройник.

4.61 Очистите трубу.

4.62 Вставьте тройник.

4.63 Очистите трубу.

4.64 Вставьте тройник.

4.65 Очистите трубу.

4.66 Вставьте тройник.

4.67 Очистите трубу.

4.68 Вставьте тройник.

4.69 Очистите трубу.

4.70 Вставьте тройник.

4.71 Очистите трубу.

4.72 Вставьте тройник.

4.73 Очистите трубу.

4.74 Вставьте тройник.

4.75 Очистите трубу.

4.76 Вставьте тройник.

4.77 Очистите трубу.

4.78 Вставьте тройник.

4.79 Очистите трубу.

4.80 Вставьте тройник.

4.81 Очистите трубу.

4.82 Вставьте тройник.

4.83 Очистите трубу.

4.84 Вставьте тройник.

4.85 Очистите трубу.

4.86 Вставьте тройник.

4.87 Очистите трубу.

4.88 Вставьте тройник.

4.89 Очистите трубу.

4.90 Вставьте тройник.

4.91 Очистите трубу.

4.92 Вставьте тройник.

4.93 Очистите трубу.

4.94 Вставьте тройник.

4.95 Очистите трубу.

4.96 Вставьте тройник.

4.97 Очистите трубу.

4.98 Вставьте тройник.

4.99 Очистите трубу.

4.100 Вставьте тройник.

Заключительные работы

Оставшееся возле тройника подключения отверстие заполняется плитой из минавы. Плита из минеральной ваты по бокам закрепляется креплениями, они обеспечивают жесткую связь с блоком, при этом вентиляция остается эффективной.

Ревизионные дверцы крепятся к блоку в воздухе. Дверки и их рамы должны прочно держаться.

В случае дополнительной дверцы для прощитки на чердаке, в тройник прощитки устанавливается дополнительный керамический элемент, состоящий из цельной трубы с керамическими трубами. Не чердаке производится основание дымохода в виде дверцы для прощитки. Этот элемент защищает от растопки сажи при открытии дверок.

По окончании монтажных работ необходимо передать данную инструкцию мастеру отопительных установок!

При резке и сверлении необходимо использовать средства индивидуальной защиты. Необходимо применять влажную шлифовку или использовать пылесосное оборудование.

Требования техники безопасности: Многие строительные товары, также как и детали камня, могут содержать в себе радиоактивные вещества. При обработке данных продуктов с помощью различных приборов, напр. при сверлении, в окружающую среду попадают частицы кристаллов кварца, которые могут нанести вред здоровью. Большое количество данных частиц в окружающей среде по сравнению с временем может вызвать раздражение в легких (стать причиной силикоза), а силикоз может стать причиной заболевания раком лёгких.

Средства для защиты глаз

Средства для защиты слуха

Респиратор РЗ/РФРЗ

Маркировка дымоходной трубы

Требования маркировки

Этикетка изделия

Наклейка сборки дымоходной трубы

После монтажа

«Schiedel Kaminių sistemos, UAB»
ул. Милунаі 7, LT-04524, Г. Вилнюс
Тел. +370 5 241 4352
Факс +370 5 241 3503
ofisa@schiedel.lt
www.schiedel.lt