

## ТЕХНИЧЕСКИЙ ПАСПОРТ ИЗДЕЛИЯ



**VALTEC**

Производитель: VALTEC s.r.l., Via Pietro Cossa, 2, 25135-Brescia, ITALY



### СОЕДИНИТЕЛИ ШЛАНГОВЫЕ ЛАТУННЫЕ

Модели: **VTr.650** – наружная резьба  
**VTr.654** – внутренняя резьба  
**VTr.657**



ПС - 46362

Паспорт разработан в соответствии с требованиями ГОСТ 2.601

## ТЕХНИЧЕСКИЙ ПАСПОРТ ИЗДЕЛИЯ

### 1. Назначение и область применения

- 1.1. Шланговые соединители VTr.650 и VTr.654 предназначены для присоединения к арматуре, трубам или фитингам, имеющим трубную цилиндрическую резьбу, гибких рукавов или шлангов различного типа.
- 1.2. Шланговые соединители VTr.657 предназначены для соединения двух гибких шлангов или рукавов между собой.
- 1.3. Шланговые соединители могут использоваться в системах, транспортирующих горячую и холодную воду, водяной пар, сжатый воздух, жидкие углеводороды, а также прочие жидкости и газы, неагрессивные к материалу соединителей.
- 1.4. Соединители выполнены из никелированной латуни марки CW617N методом горячего объемного штампования, с последующим антиледированием поверхности.

### 2. Технические характеристики

№	Характеристика	Ед.изм.	Значение
1	Номинальное давление, PN	МПа	4,0
2	Максимальная температура рабочей среды	°С	250
3	Стандарт присоединительной резьбы		ГОСТ 6357-81
4	Диапазон диаметров резьбовых патрубков соединителей	дюйм	1/2";3/4"
5	Диапазон внутренних диаметров присоединяемых гибких шлангов и рукавов	мм	10÷20 с шагом 2
6	Пропускная способность:		
6.1	-1/2x10	м3/час	1,9
6.2	-1/2x12	м3/час	3,8
6.3	-1/2x14	м3/час	6,5
6.4	-1/2x16	м3/час	10,3
6.5	-1/2x18	м3/час	15,2
6.6	-1/2x20	м3/час	20,0
6.7	-3/4x20	м3/час	21,5
6.8	-10	м3/час	1,8
6.9	-12	м3/час	3,6
6.10	-14	м3/час	6,4

Паспорт разработан в соответствии с требованиями ГОСТ 2.601

## ТЕХНИЧЕСКИЙ ПАСПОРТ ИЗДЕЛИЯ

6.11	-16	м3/час	10,2
6.12	-18	м3/час	15,5
6.13	-20	м3/час	21,5
7	Средний полный срок службы		лет 50

### 3. Указания по монтажу

3.1. Монтаж соединителей следует производить в соответствии с требованиями СП 73.13330.2016 «Внутренние санитарно-технические системы».

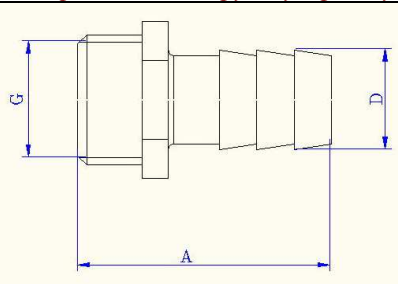
3.2. При монтаже соединителей с переходом на резьбу запрещается прикладывать к ним крутящие моменты, превышающие значения, указанные в таблице:

<i>Резьба, дюймы</i>	<i>1/2"</i>	<i>3/4"</i>
Предельный крутящий момент (резьба), Нм	30	40

3.3. Для создания герметичного соединения шланга со штуцером рекомендуется использовать хомутирование. Не допускается выполнять хомуты скручиванием проволоки.

### 4. Номенклатура и габаритные размеры

#### *VTr.650 Шланговый соединитель с переходом на наружную резьбу*

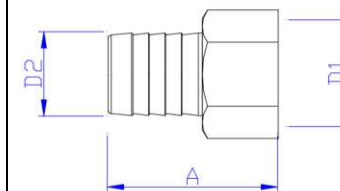


Обозн.	G,	A, мм	D, мм	Вес,г
1/2x10	1/2	42	10	34
1/2x12	1/2	42	12	35
1/2x14	1/2	42	14	37
1/2x16	1/2	42	16	40
1/2x18	1/2	42	18	46
1/2x20	1/2	42	20	45
3/4x20	3/4	42	20	61

Паспорт разработан в соответствии с требованиями ГОСТ 2.601

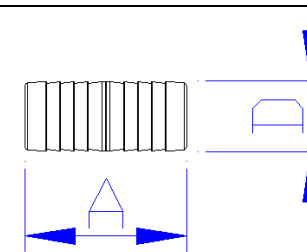
## ТЕХНИЧЕСКИЙ ПАСПОРТ ИЗДЕЛИЯ

#### *VTr.654 Шланговый соединитель с переходом на внутреннюю резьбу*



Обозн.	G,	A, мм	D, мм	Вес,г
1/2x10	1/2	44	10	35
1/2x12	1/2	44	12	38
1/2x14	1/2	44	14	38
1/2x16	1/2	44	16	40
1/2x18	1/2	44	18	41
1/2x20	1/2	44	20	45
3/4x20	3/4	44	20	68

#### *VTr.657 Шланговый соединитель*



Обозн.	A, мм	D, мм	Вес,г
10	60	10	17
12	60	12	22
14	60	14	28
16	60	16	33
18	60	18	37
20	60	20	45

### 5. Указания по эксплуатации и техническому обслуживанию

5.1. Изделия должны эксплуатироваться при давлении и температуре, изложенных в таблице технических характеристик.

Паспорт разработан в соответствии с требованиями ГОСТ 2.601

## ТЕХНИЧЕСКИЙ ПАСПОРТ ИЗДЕЛИЯ

### **6. Условия хранения и транспортировки**

6.1. Изделия должны храниться в упаковке предприятия – изготовителя по условиям хранения 3 по ГОСТ 15150.

6.2. Транспортировка изделий должна осуществляться в соответствии с условиями 5 по ГОСТ 15150.

### **7. Утилизация**

7.1. Утилизация изделия (переплавка, захоронение, перепродажа) производится в порядке, установленном Законами РФ от 04 мая 1999 г. № 96-ФЗ "Об охране атмосферного воздуха" (с изменениями и дополнениями), от 24 июня 1998 г. № 89-ФЗ ((с изменениями и дополнениями), "Об отходах производства и потребления", от 10 января 2002 № 7-ФЗ « Об охране окружающей среды» (с изменениями и дополнениями), а также другими российскими и региональными нормами, актами, правилами, распоряжениями и пр., принятыми во исполнение указанных законов.

7.2. Содержание благородных металлов: *нет*.

### **8. Гарантийные обязательства**

8.1. Изготовитель гарантирует соответствие изделия требованиям безопасности, при условии соблюдения потребителем правил использования, транспортировки, хранения, монтажа и эксплуатации.

8.2. Гарантия распространяется на все дефекты, возникшие по вине завода-изготовителя.

8.3. Гарантия не распространяется на дефекты, возникшие в случаях:

- нарушения паспортных режимов хранения, монтажа, испытания, эксплуатации и обслуживания изделия;
- ненадлежащей транспортировки и погрузо-разгрузочных работ;
- наличия следов воздействия веществ, агрессивных к материалам изделия;
- наличия повреждений, вызванных пожаром, стихией, форс - мажорными обстоятельствами;
- повреждений, вызванных неправильными действиями потребителя;
- наличия следов постороннего вмешательства в конструкцию изделия.

8.4. Производитель оставляет за собой право внесения изменений в конструкцию, улучшающие качество изделия при сохранении основных эксплуатационных характеристик.

### **9. Условия гарантийного обслуживания**

9.1. Претензии к качеству товара могут быть предъявлены в течение гарантийного срока.

## ТЕХНИЧЕСКИЙ ПАСПОРТ ИЗДЕЛИЯ

9.2. Неисправные изделия в течение гарантийного срока ремонтируются или обмениваются на новые бесплатно. Решение о замене или ремонте изделия принимает сервисный центр. Замененное изделие или его части, полученные в результате ремонта, переходят в собственность сервисного центра

9.3. Затраты, связанные с демонтажом, монтажом и транспортировкой неисправного изделия в период гарантийного срока Покупателю не возмещаются.

9.4. В случае необоснованности претензии, затраты на диагностику и экспертизу изделия оплачиваются Покупателем.

9.5. Изделия принимаются в гарантийный ремонт (а также при возврате) полностью укомплектованными.

Valtec s.r.l.  
Amministratore  
Delegato

# ТЕХНИЧЕСКИЙ ПАСПОРТ ИЗДЕЛИЯ

ГАРАНТИЙНЫЙ ТАЛОН № \_\_\_\_\_

Наименование товара

**СОЕДИНИТЕЛЬНЫЕ ШЛАНГОВЫЕ ЛАТУННЫЕ**

№	Модель	Размер	Кол-во

Название и адрес торговой организации \_\_\_\_\_

Дата продажи \_\_\_\_\_ Подпись продавца \_\_\_\_\_

Штамп или печать  
торговой организации

Штамп о приемке

**С условиями гарантии СОГЛАСЕН:**

ПОКУПАТЕЛЬ \_\_\_\_\_ (подпись)

**Гарантийный срок - Десять лет (сто двадцать месяцев) с даты продажи конечному потребителю**

По вопросам гарантийного ремонта, рекламаций и претензий к качеству изделий обращаться в сервисный центр по адресу: : г. Санкт-Петербург, ул. Профессора Качалова, дом 11, корпус 3, литер «А», тел/факс (812)3247750

При предъявлении претензии к качеству товара, покупатель предоставляет следующие документы:

1. Заявление в произвольной форме, в котором указываются:
  - название организации или Ф.И.О. покупателя, фактический адрес и контактные телефоны;
  - название и адрес организации, производившей монтаж;
  - основные параметры системы, в которой использовалось изделие;
  - краткое описание дефекта.
2. Документ, подтверждающий покупку изделия (накладная, квитанция).
3. Акт гидравлического испытания системы, в которой монтировалось изделие.
4. Настоящий заполненный гарантийный талон.

**Отметка о возврате или обмене товара:**

Дата: «\_\_» \_\_\_\_\_ 20\_\_ г. Подпись \_\_\_\_\_

# ТЕХНИЧЕСКИЙ ПАСПОРТ ИЗДЕЛИЯ