

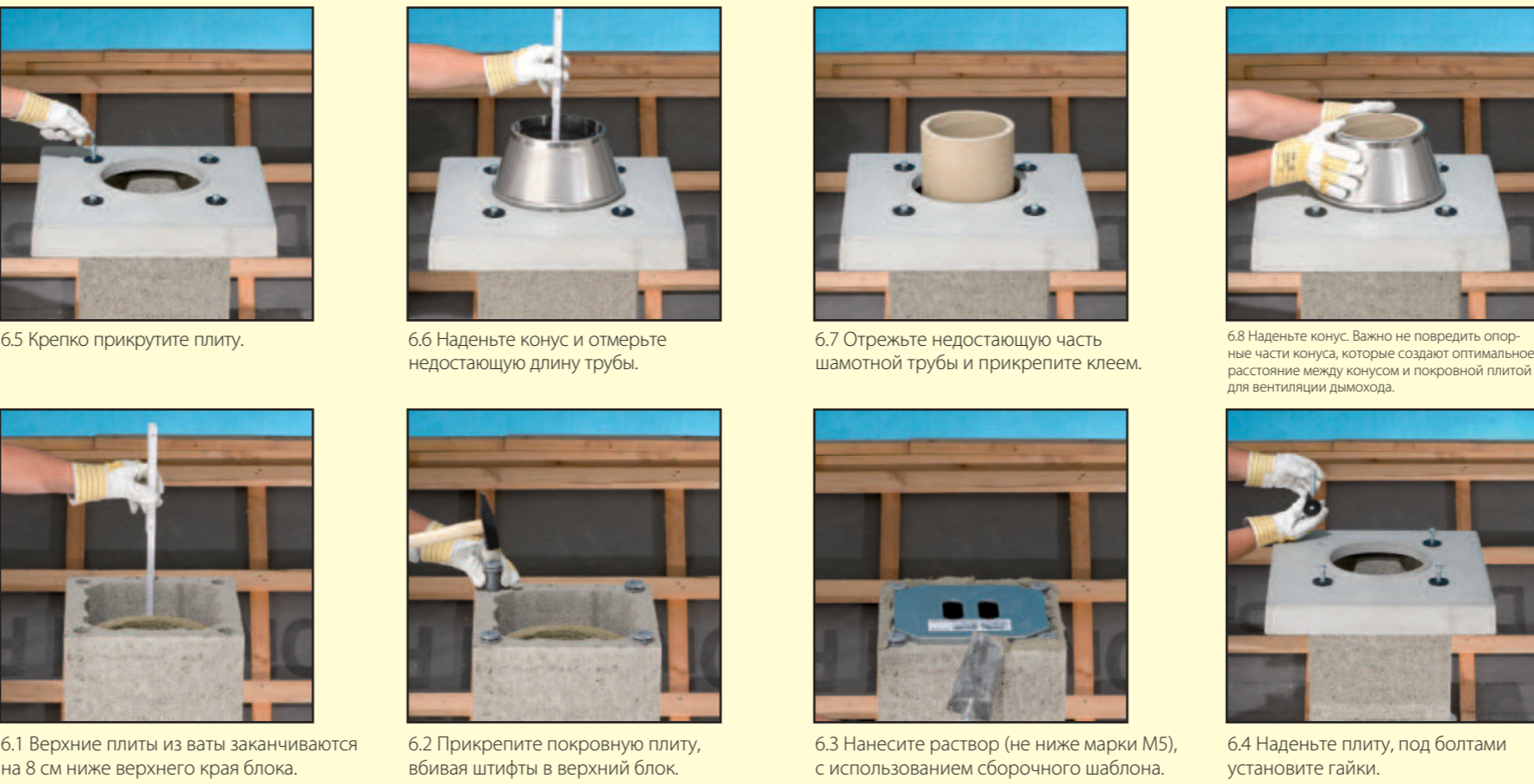
Дымоходные системы

РУКОВОДСТВО ПО МОНТАЖУ:

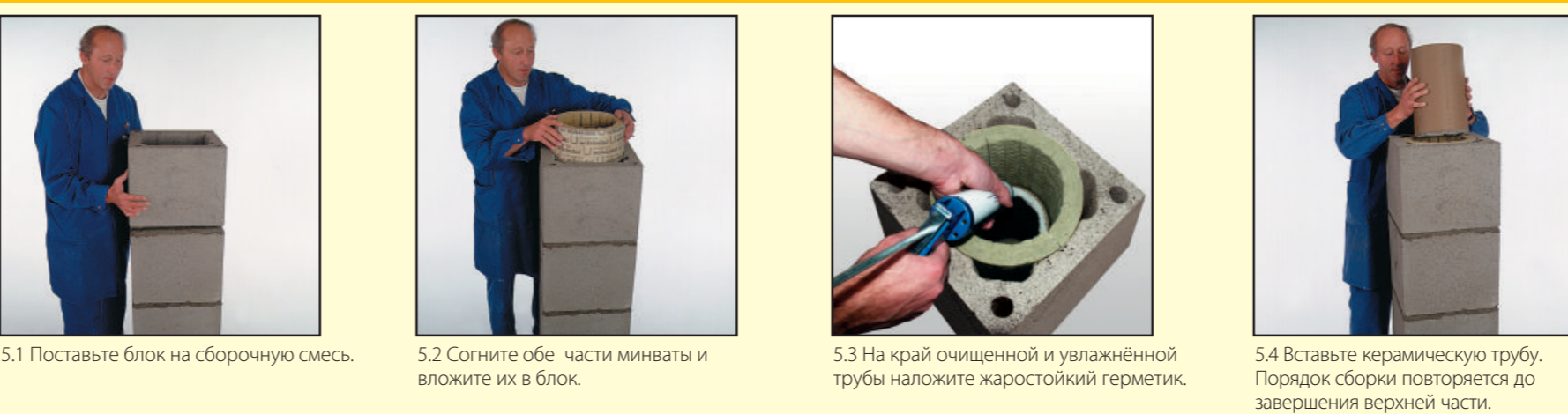
«Schiedel Rondo Plus»

Изолированный дымоход с вентиляцией

6. Завершение верхней части с использованием покрывной плиты



5. Обычная сборка



4. Монтаж тройника подключения



3. Установка тройника ревизии



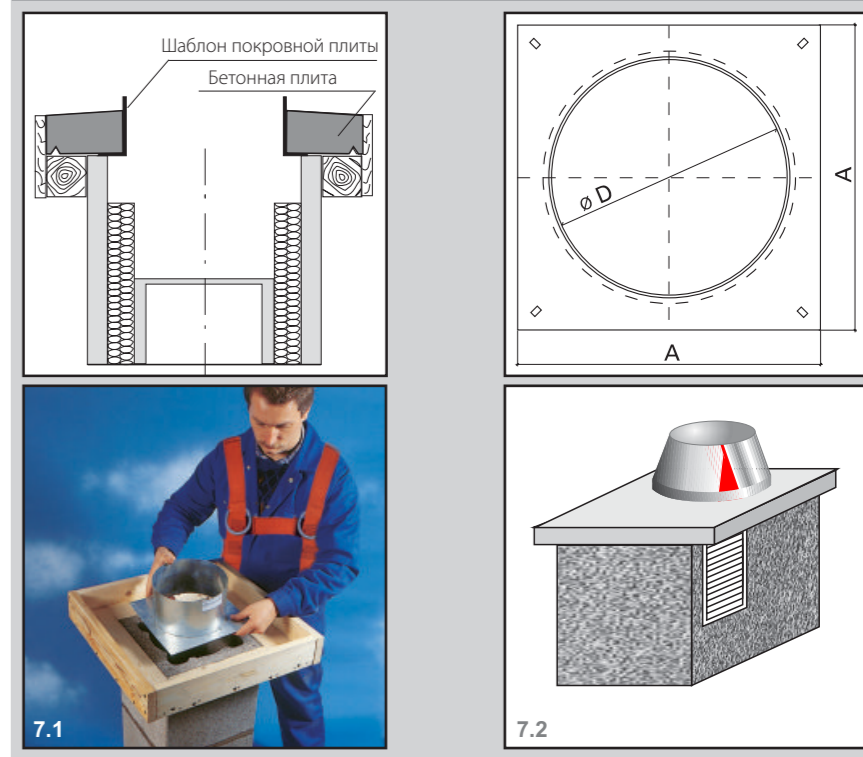
2. Подготовка основания дымохода



1. Подготовка цоколя



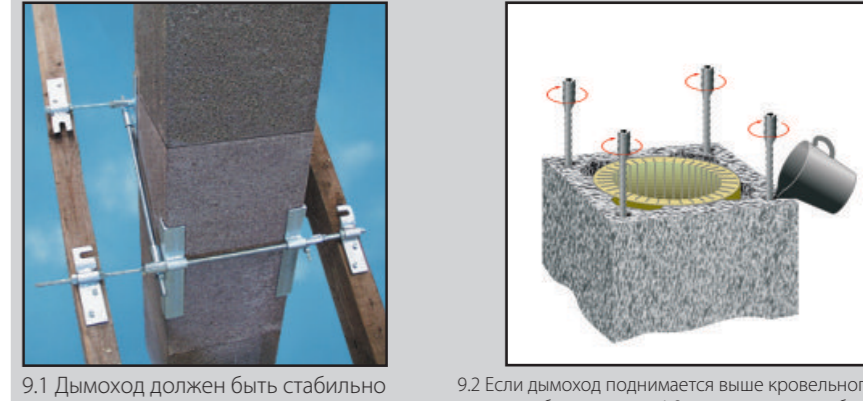
7. Способ отливания покрывной плиты на стройплощадке



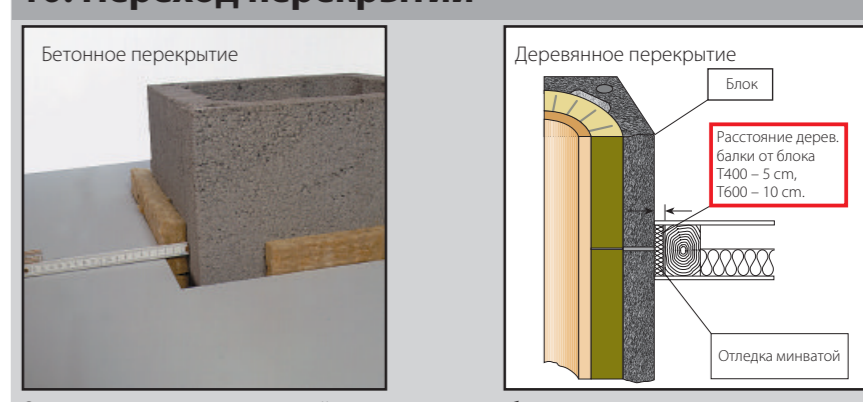
8. Утепление дымохода над крышей



9. Установка дымохода



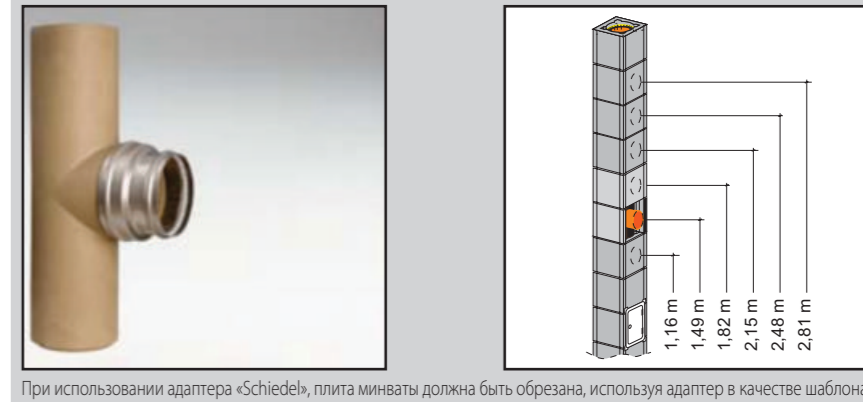
10. Переход перекрытий



11. Подключение прибора на твёрдом топливе



12. Подключение прибора на твёрдом топливе с адптером



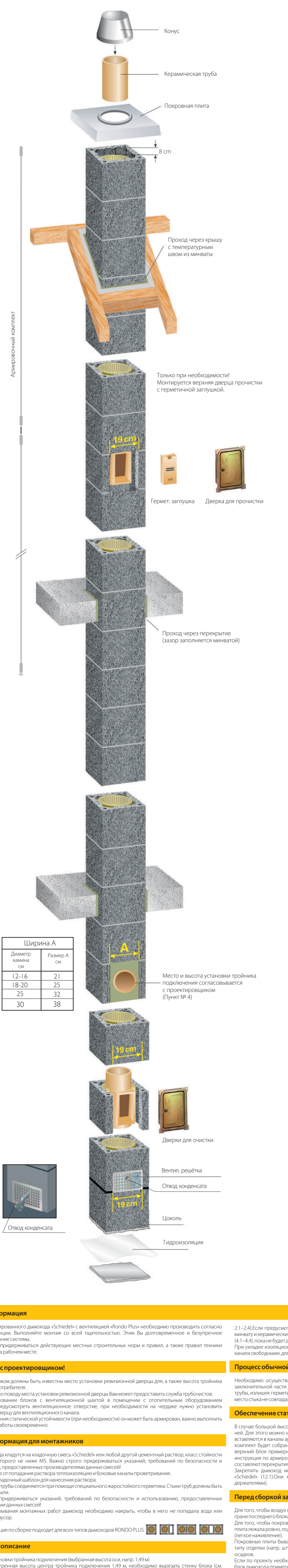
13. Подключение приборов на газовом и жидком топливе



14. Монтаж плиты из минеральной ваты



15. Монтаж ревизионной дверцы



Ширина А	
Диаметр камня см	Размер А см
12-16	21
18-20	25
25	32
30	38

Общая информация

• Монтаж изолированного дымохода «Schiedel» с вентиляцией «Rondo Plus» необходимо производить согласно данной инструкции. Выполните монтаж со всей тщательностью. Этим Вы обеспечите безопасную и безупречную функциональность системы.

• Необходимо придерживаться действующих местных строительных норм и правил, а также правил техники безопасности на рабочем месте.

Согласуйте с проектировщиком!

• Перед монтажом должны быть известны место установки ревизионной дверцы для, а также высота тройника подключения.

• При использовании блоков с вентиляционной шахтой в помещении с отопительным оборудованием необходимо предусмотреть вентиляционные отверстия, при необходимости на чердаке нужно установить вентиляционный канал для вентиляционного канала.

• Для обеспечения статической устойчивости (при необходимости) он может быть армирован, важно выполнить необходимые работы своевременно.

Общая информация для монтажников

• Блоки дымохода кладутся на кладочную смесь «Schiedel» или любой другой цементный раствор, класс стойкости к сжатию которого не ниже М5. Важно строго придерживаться указаний, требований по безопасности и использованию, предоставленных производителем данных смесей.

• Предохраняйте от попадания раствора теплоизоляции и боковые каналы проветривания.

• Используйте специальную смесь для заделки трещин.

• Не используйте для заделки трещин при помощи специального жаростойкого герметика. Штукатурка должна быть чистой и без пыли.

Важно строго придерживаться указаний, требований по безопасности и использованию, предоставленных производителем данных смесей.

• В случае превращения монтажных работ дымоход необходимо накрыть, чтобы в него не попала вода или строительный мусор.

Внимание! Данная инструкция по сборке подходит для всех типов дымоходов RONDO PLUS

Подобное описание

Монтаж установки тройника подключения (выбранная высота оси, напр. 1,49 м)

Если предусмотрена высота центра тройника подключения 1,49 м, необходимо вырезать стену блока (см.

2,1-2,4) Если предусмотрена большая высота тройника подключения, обычно необходимо монтировать блоки, минувая керамическую трубу (4,1-4,4), пока не будет достигнута необходимая высота (1,82 м, 2,15 м). При укладке изоляционного материала в блок с выемкой необходимо оставить оба передних вентиляционных канала свободными, для этого нужно отрезать часть минваты.

Процесс обычной сборки

Необходимо осуществлять обычную сборку от тройника подключения до верхней дверцы очистки или до окончательной части дымохода. Герметик необходимо наносить на чистую и увлажненную внутреннюю часть трубы, излишек герметика нужно снять мокрой губкой. Изоляционный материал необходимо уплотнить так, чтобы место стыка совпадало с вентиляционными каналами.

Обеспечение статической устойчивости

В случае большой высоты дымохода может возникнуть необходимость армировать дымоход под крышей или над ней. Для этого можно использовать комплект армирования «Schiedel» для разных длин. Армирующие стержни устанавливаются в каналы армирования блока и заливается цементным раствором. Необходимо убедиться в том, что комплект будет собран вовремя. Также нужно обратить внимание на то, чтобы армирующие стержни вошли в верхний блок примерно на 15 см, так как должно остаться место для штифтов покрывной плиты (подробная инструкция по армированию предоставляется вместе с армирующим комплектом). Достаточную боковую опору составляют перекрытия или кровельная конструкция. Закрепить дымоход можно бетонированием зоны между стропилами или с использованием держателей «Schiedel» (12,1). Они монтируются между стропилами (подробная инструкция сборки – в комплекте с держателями).

Перед сборкой заключительной части должна быть установлена покрывная плита.

Для того, чтобы воздух мог циркулировать, минвату в последнем блоке устанавливаются на 6-8 см ниже верхней грани последнего блока. Их необходимо обрезать должным образом. Для того, чтобы покрывная плита была закреплена, в каналы армирования вставляются штифты. Для того, чтобы плита лежала ровно, под ней необходимо нанести кладочный раствор. Крепление – с помощью болтов с шайбами (легкое накачивание). Покрывные плиты бывают различных видов и размеров. Подходящая плита подбирается согласно выбранному типу отделки (напр. штукатурка или обшивка) для обеспечения должной защиты дымохода и его отдели от осадков. Если по проекту необходимо использовать комплект армирования, штифты должны быть вставлены в верхний блок дымохода примерно на 15 см, так как должно остаться место для штифтов покрывной плиты.

Конус при монтаже служит также для измерения недостающей длины верхней керамической трубы. Цилиндр в конусе закрывает верхнюю керамическую трубу и защищает от воздействия погодных условий. Если покрывная плита опирается на строительную площадку, необходимо использовать шаблон покрывной плиты, находящийся в основном пакете товара. Покрывная плита обязательна (по выбору: заводская или отливаемая на месте).

Заключительные работы

Оставшееся возле тройника подключения отверстие заполняется плитой из минваты. Плита из минеральной ваты по бокам закрепляется креплениями, они обеспечивают жесткую связь с блоком, при этом вентиляция остается эффективной. Ревизионные дверцы крепятся к блоку в воздухе. Дверки и их рамы должны прочно держаться. В случае дополнительной дверцы для прощипки на чердаке, в тройник прощипки устанавливается дополнительный керамический элемент, состоящий из цельной трубы с керамическими трубками. На чердаке производится оштукатуривание дыма возле дверцы для прощипки. Этот элемент защищает от растопки сажи при открытии дверок.

По окончании монтажных работ необходимо передать данную инструкцию мастеру отопительных установок!

При резке и сверлении необходимо использовать средства индивидуальной защиты. Необходимо применять влажную шлифовку или использовать пылесосное оборудование.

Требования техники безопасности

Многие строительные товары, также как и детали камня, изготавливаются с использованием натурального сырья, в котором содержатся частицы кристаллов кварца. При обработке данных продуктов с помощью различных приборов, напр. при сверлении, в окружающей среде попадают частицы кристаллов кварца, которые могут попасть в легкие. Большое количество данных частиц в окружающей среде по сравнению с временем может вызвать раздражение в легких (стать причиной силикоза), а силикоз может стать причиной заболевания раком легких.

Средства для защиты глаз

Средства для защиты слуха

Респиратор Р3/FFP3

Маркировка дымоходной трубы

Требования маркировки

Этикетка изделия

Из представленных стандартных этикеток выберите ту этикетку изделия, которая подходит для Вашего дымохода.

Наклейка сборки дымоходной трубы

После окончания работ необходимо передать данную инструкцию мастеру отопительных установок!

После окончания работ необходимо передать данную инструкцию мастеру отопительных установок!

После окончания работ необходимо передать данную инструкцию мастеру отопительных установок!