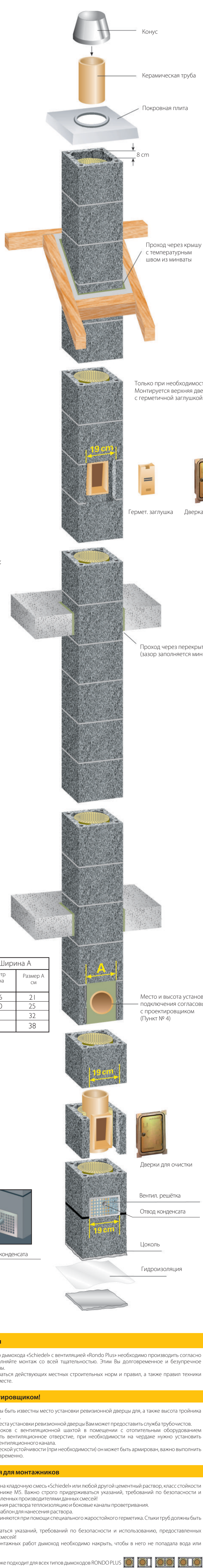




Дымоходные системы

РУКОВОДСТВО ПО МОНТАЖУ:

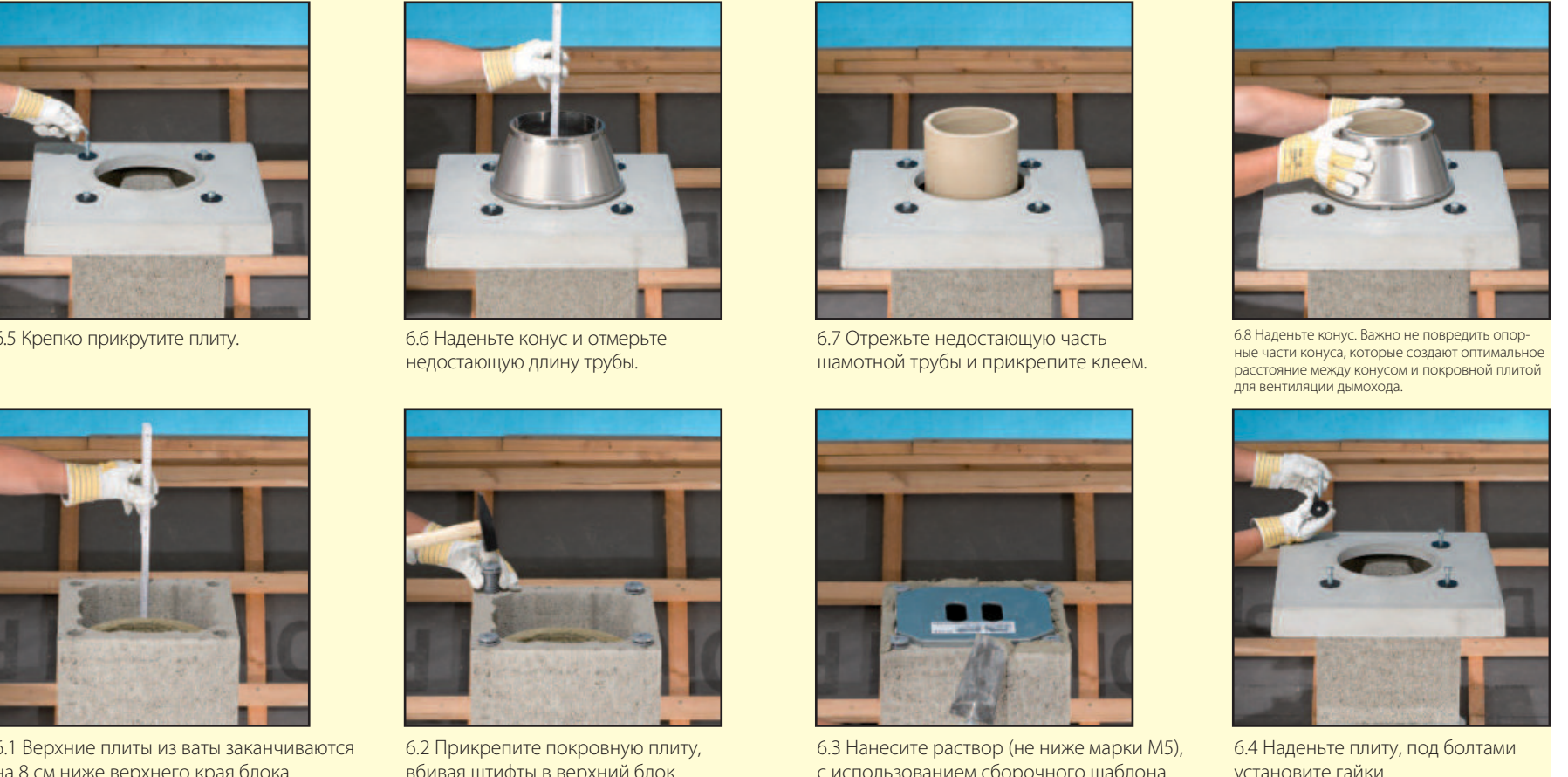
«Schiedel Rondo Plus» Изолированный дымоход с вентиляцией



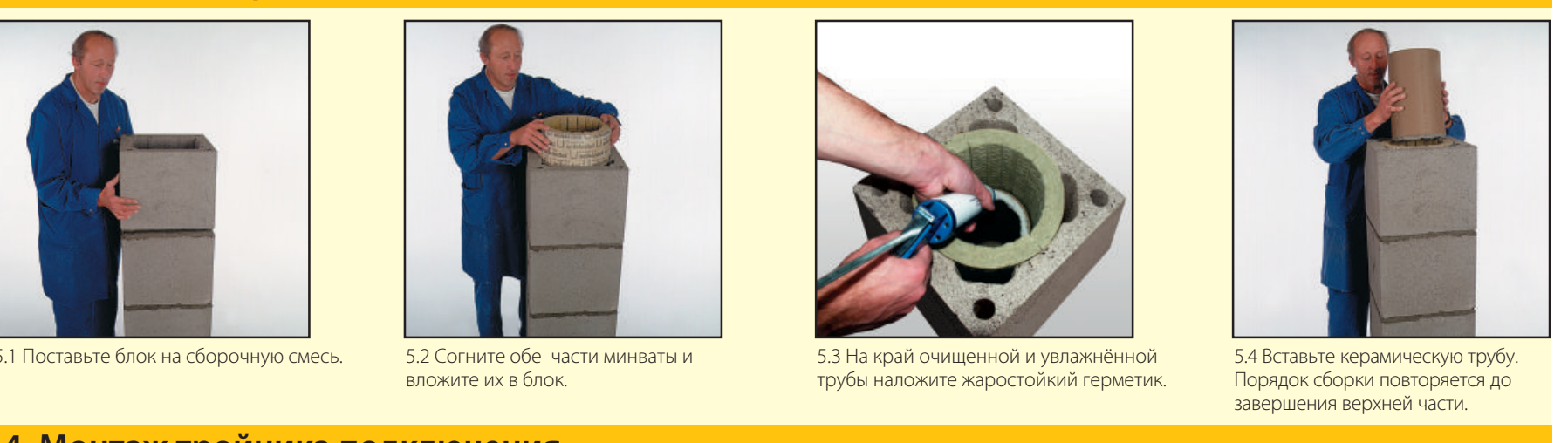
Армированный комплект

Диаметр камня см	Ширина А	Размер А
12-16	21	21
18-20	25	25
25	32	32
30	38	38

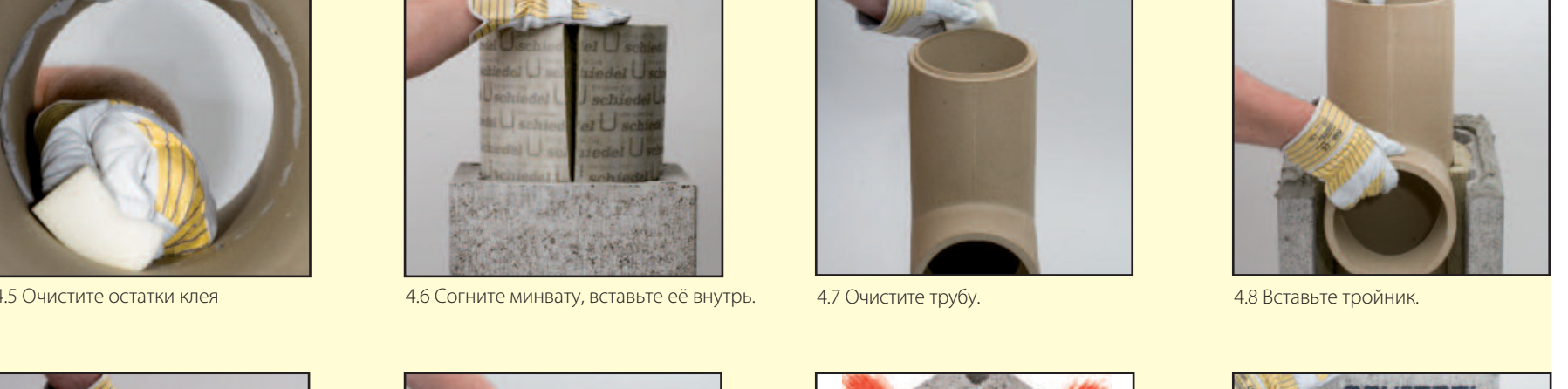
6. Завершение верхней части с использованием покровной плиты



5. Обычная сборка



4. Монтаж тройника подключения



3. Установка тройника ревизии



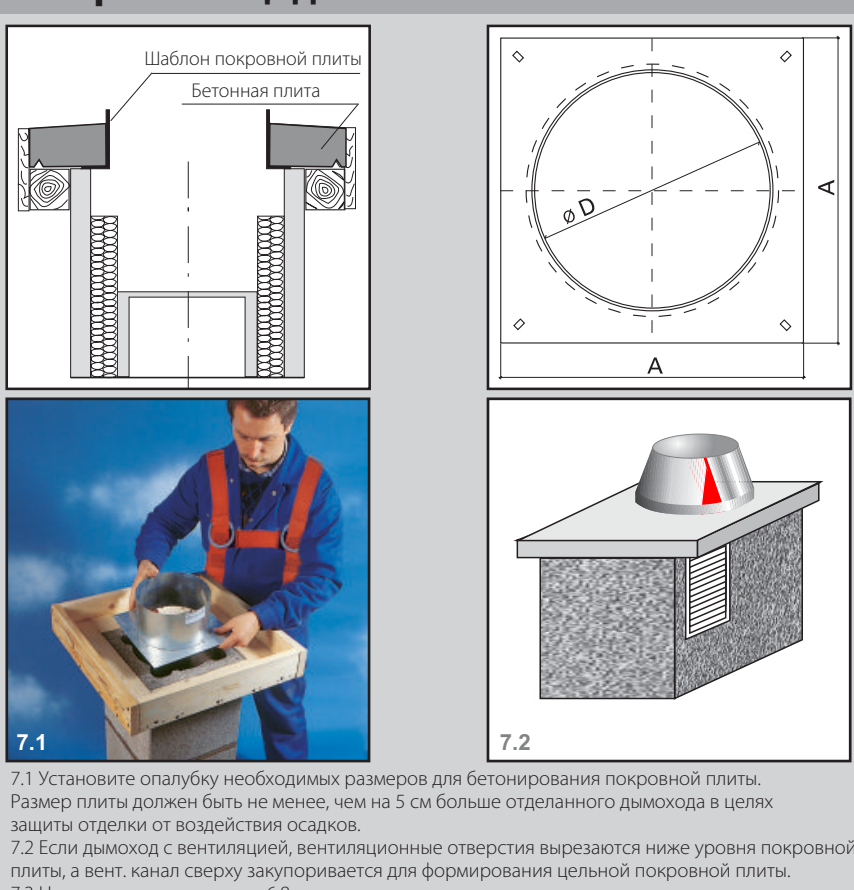
2. Подготовка основания дымохода



1. Подготовка цоколя



7. Способ отливания покровной плиты на стройплощадке



8. Утепление дымохода над крышей



9. Установка дымохода



10. Переход перекрытий



11. Подключение прибора на твёрдом топливе



12. Подключение прибора на твёрдом топливе с адптером



13. Подключение приборов на газовом и жидком топливе



14. Монтаж плиты из минеральной ваты



15. Монтаж ревизионной дверцы



2.1-2.4 Если предусмотрена большая высота тройника подключения, обычно необходимо монтировать блоки миваты и керамическую трубу (4.1-4.4), пока не будет достигнута необходимая высота (1,82 м, 2,15 м). При укладке изоляционного материала в блок с выемкой необходимо оставить оба передних вентиляционных канала свободными, для этого нужно отрезать часть миваты.

Конус при монтаже служит также для измерения недостающей длины верхней керамической трубы. Цилиндр в конусе закрывает верхнюю керамическую трубу и защищает от воздействия погодных условий. Если покровная плита отливается на стройплощадке, необходимо использовать шаблон покровной плиты, находящийся в основном пакете товара. Покровная плита обязательна (по выбору заводская или отливается на месте).

Заклочительные работы Оставшееся возле тройника подключение отверстие заполняется плитой из миваты. Плита из минеральной ваты по бокам закрепляется креплениями, они обеспечивают жесткую связь с блоком, при этом вентиляция остается эффективной. Ревизионные дверцы крепятся к блоку в воздухе. Дверки и их рамы должны прочно держаться. В случае дополнительной дверцы для промывки на чердаке, в тройник промывки устанавливается дополнительный керамический элемент, состоящий из цельной трубы с керамическими трубами. Не чердаке предотвращается осыпание дыма в виде дверцы для промывки. Этот элемент защищает от растекания дыма при открытии дверок.

Обеспечение статической устойчивости В случае большой высоты дымохода может появиться необходимость армировать дымоход под крышей или над ней. Для этого можно использовать комплект армирования «Schiedel» для разных диаметров. Арматурные стержни устанавливаются в канал армирования блока и заливается цементным раствором. Необходимо убедиться в том, что комплект будет собран вовремя. Также нужно обратить внимание на то, чтобы арматурные стержни вошли в верхний блок примерно на 15 см, так как должно остаться место для штифтов покровной плиты (подробная инструкция по армированию предоставляется вместе с арматурным комплектом). Достаточную боковую опору составляют перекрытия или кровельная конструкция. Закрепить дымоход можно бетонированием зоны между стропилами или с использованием держателей «Schiedel» (12.1). Они монтируются между стропилами (подробная инструкция сборки - в комплекте с держателями).

По окончании монтажных работ необходимо передать данную инструкцию мастеру отопительных установок! При резке и сверлении необходимо использовать средства индивидуальной защиты. Необходимо применять влажную сверление или использовать пылесосное оборудование. Требования техники безопасности Многие строительные товары, также как и детали камня, изготовленные с использованием натурального сырья, в котором содержится частицы кристаллов кварца. При обработке данных продуктов с помощью различных приборов, напри. при сверлении, в окружающую среду попадают частицы кристаллов кварца, которые могут попасть в легкие. Большое количество данных частиц в окружающей среде по сравнению с временем может вызвать раздражение в легких (стать причиной силикоза), а силикоз может стать причиной заболевания раком легких.

После монтажа дымоходной системы, UAB ул. Милунас 7, LT-04526, Г. Вилнюс, Литва. Тел. +370 5 241 4352. Факс +370 5 241 3503. www.schiedel.lt

Общая информация • Монтаж изолированного дымохода «Schiedel» с вентиляцией «Rondo Plus» необходимо проводить согласно данной инструкции. Выполняйте монтаж со всей тщательностью. Этим Вы договоритесь и безупречное функционирование системы. • Необходимо придерживаться действующих местных строительных норм и правил, а также правил техники безопасности на рабочем месте.

Согласуйте с проектировщиком! • Перед монтажом должны быть известны место установки ревизионной дверцы для, а также высота тройника подключения. • При использовании блоков с вентиляционной шахтой в помещении с отопительным оборудованием необходимо предусмотреть вентиляционные отверстия, при необходимости на чердаке нужно установить ревизионную дверь для вентиляционного канала. • Для обеспечения статической устойчивости (при необходимости) он может быть армирован, важно выполнить необходимые работы своевременно.

Общая информация для монтажников • Блоки дымохода кладутся на кладочную смесь «Schiedel» или любой другой цементный раствор, класс стойкости к смятию которого не ниже М5. Важно строго придерживаться указаний, требований по безопасности и использованию, предоставленных производителями данных смесей. • Предварительно от попадания раствора теплоизоляции и боковые каналы проветривания. • Керамические трубы соединяются при помощи специального жаростойкого герметика. Штыки труб должны быть чистыми и без пыли. • Важно строго придерживаться указаний, требований по безопасности и использованию, предоставленных производителями данных смесей. • В случае превращения монтажных работ дымоход необходимо накрыть, чтобы в него не попала вода или строительный мусор. • Данная инструкция по сборке подходит для всех типов дымоходов ROUNDO PLUS.

После монтажа дымоходной системы, UAB ул. Милунас 7, LT-04526, Г. Вилнюс, Литва. Тел. +370 5 241 4352. Факс +370 5 241 3503. www.schiedel.lt