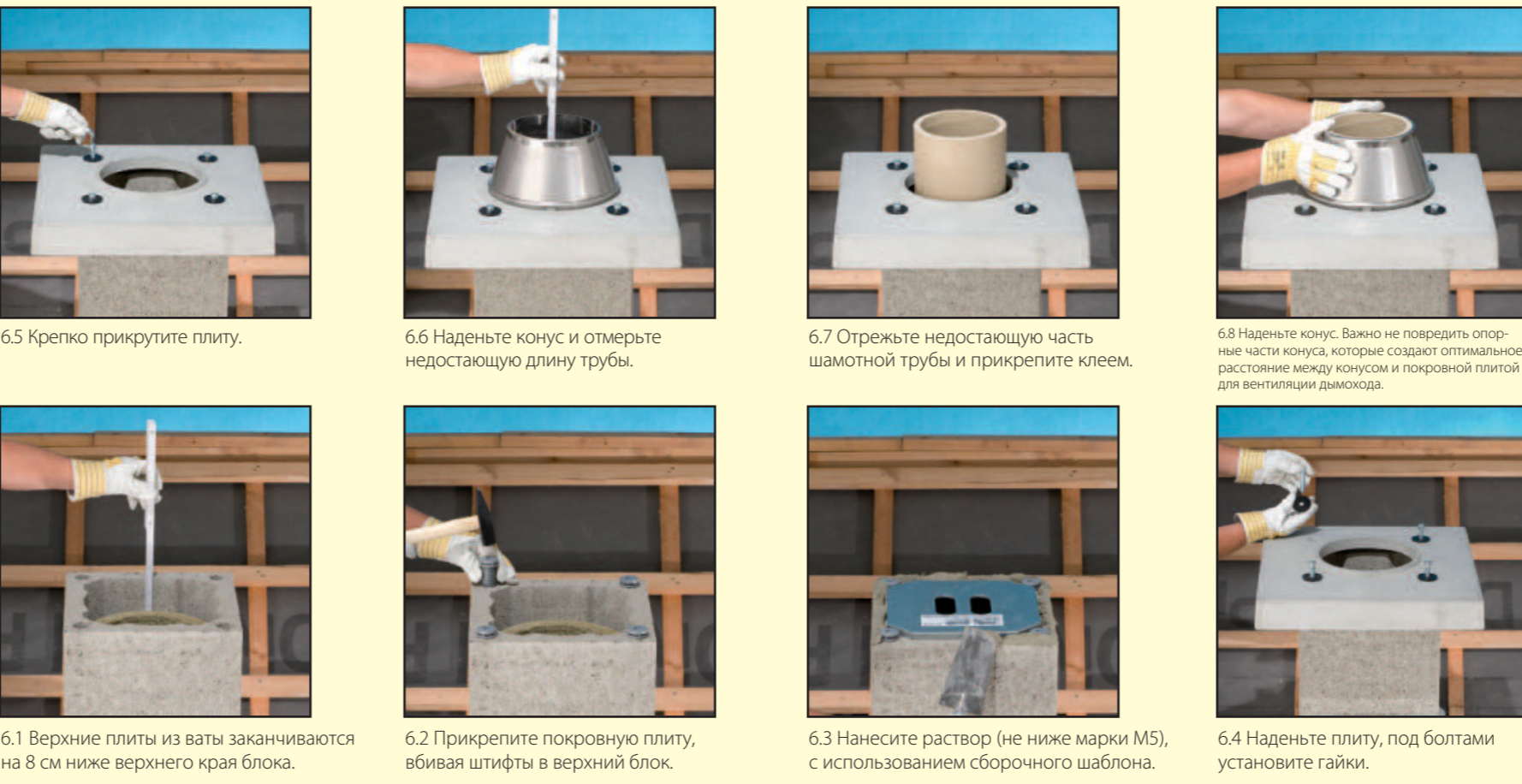


Дымоходные системы

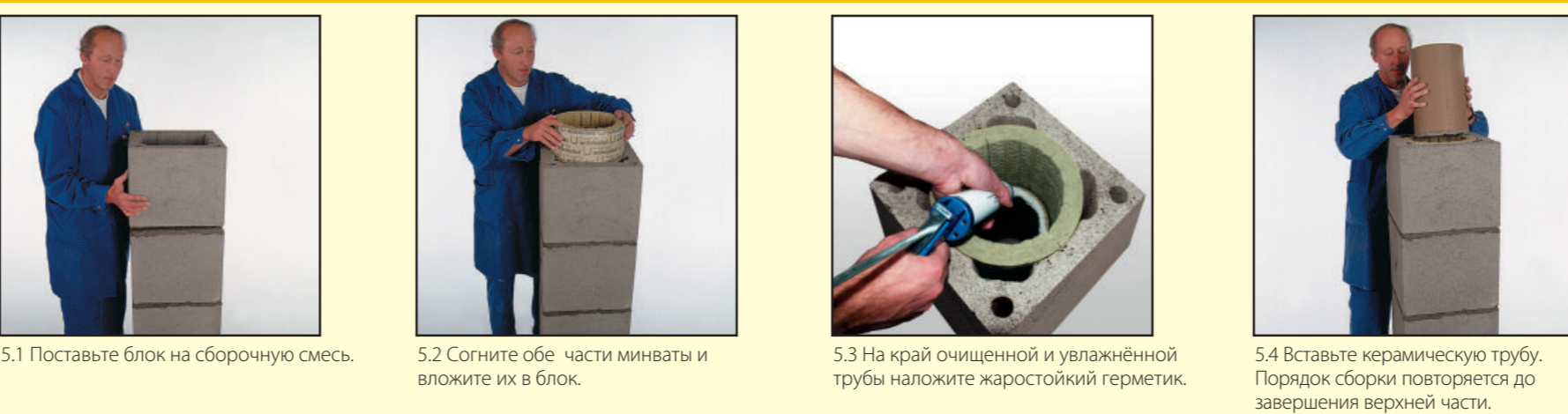
РУКОВОДСТВО ПО МОНТАЖУ:

«Schiedel Rondo Plus»
Изолированный дымоход с вентиляцией

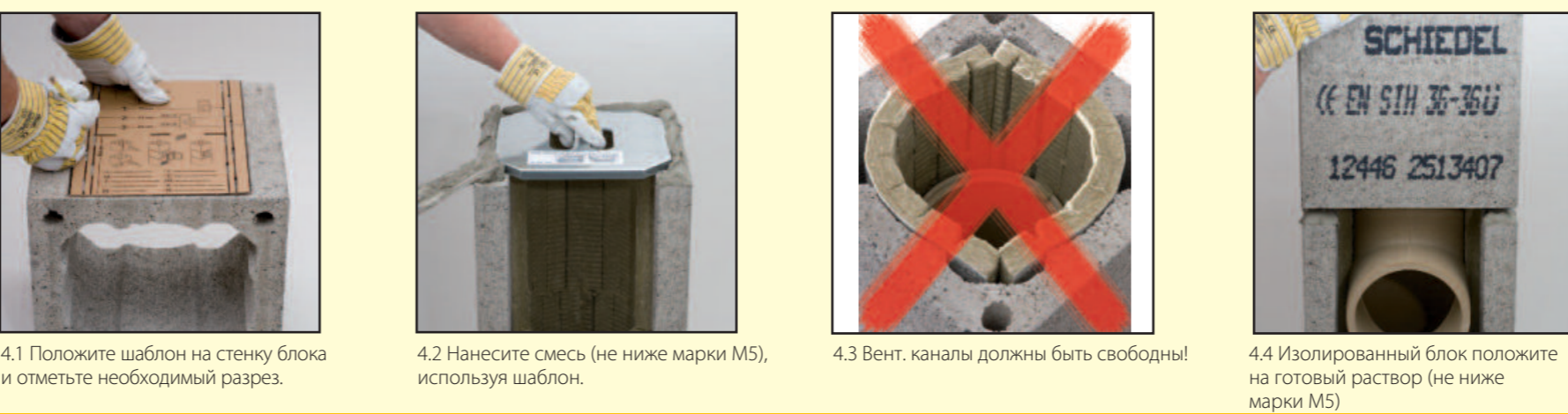
6. Завершение верхней части с использованием покровной плиты



5. Обычная сборка



4. Монтаж тройника подключения



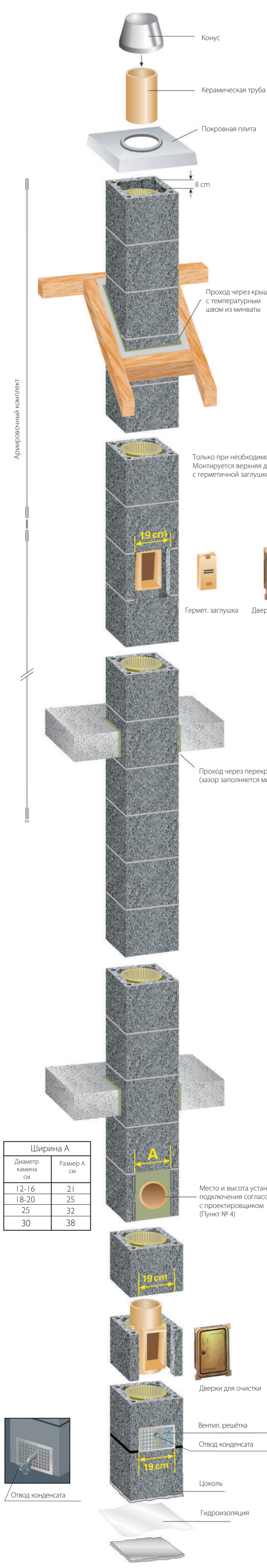
3. Установка тройника ревизии



2. Подготовка основания дымохода



1. Подготовка цоколя



Ширина А	
Диаметр камня см	Размер А см
12-16	21
18-20	25
25	32
30	38

2.1-2.4 Если предусмотрена большая высота тройника подключения, обычно необходимо монтировать блоки минваты и керамическую трубу (4.1-4.4), пока не будет достигнута необходимая высота (1,82 м, 2,15 м). При укладке изоляционного материала в блок с выемкой необходимо оставить оба передних вентиляционных канала свободными, для этого нужно отрезать часть минваты.

Необходимо осуществлять обычную сборку от тройника подключения до верхней дверки очистки или до верхней части дымохода. Герметик необходимо наносить на чистую и увлажненную внутреннюю часть трубы, излишек герметика нужно снять мокрой губкой. Изоляционный материал необходимо уплотнить так, чтобы место стыка совпадало с вентиляционными каналами.

В случае большой высоты дымохода может потребоваться армирование дымохода под крышей или над ней. Для этого можно использовать комплект армирования «Schiedel» для разных диаметров. Арматурные стержни вставляются в каналы армирования блока и закрываются цементным раствором. Необходимо убедиться в том, что комплект будет собран вовремя. Также нужно обратить внимание на то, чтобы арматурные стержни вошли в верхний блок примерно на 15 см, так как должно остаться место для штифтов покровной плиты (подробная инструкция по армированию предоставляется вместе с арматурным комплектом). Достаточную боковую опору составляют перекрышки или кровельная конструкция. Закрепить дымоход можно бетонированием зоны между стропилами или с использованием держателей «Schiedel» (12.1). Они монтируются между стропилами (подробная инструкция сборки – в комплекте с держателями).

Перед сборкой заключительной части должна быть установлена покровная плита. Для того, чтобы воздух мог циркулировать, минвату в последнем блоке устанавливаются на 6-8 см ниже верхней грани последнего блока. Их необходимо обрезать должным образом. Грани покровной плиты была закреплена, в каналы армирования вставляются штифты. Для того, чтобы плита лежала ровно, под ней необходимо нанести клеевой раствор. Крепление – с помощью болтов с шайбами (легкое нажатие). Покровные плиты бывают различных видов и размеров. Подходящая плита подбирается согласно выбранному типу отделки (напр. штукатурка или обшивка) для обеспечения должной защиты дымохода и его отдели от осадков. Если по проекту необходимо использовать комплект армирования, штифты должны быть вставлены в верхний блок дымохода примерно на 15 см, так как должно остаться место для штифтов покровной плиты.

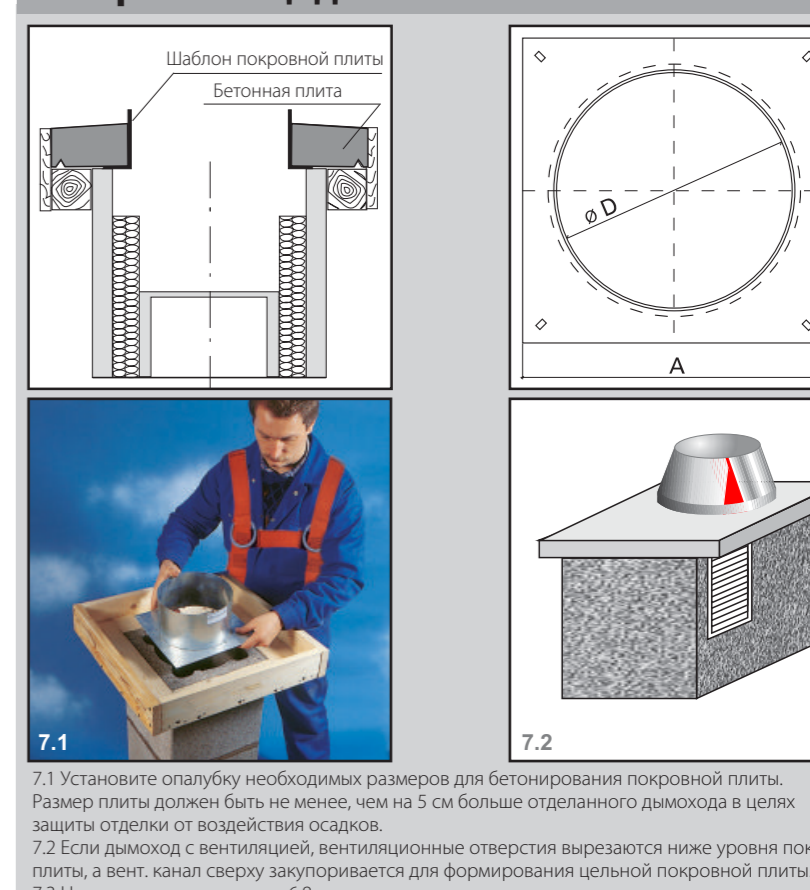
Конус при монтаже служит также для измерения недостающей длины верхней керамической трубы. Цилиндр в конусе закрывает верхнюю керамическую трубу и защищает от воздействия погодных условий. Если покровная плита опирается на стропила/дерево, необходимо использовать шаблон покровной плиты, находящийся в основном пакете товара. Покровная плита обязательна (по выбору: заводская или отливная на месте).

Оставшееся возле тройника подключения отверстие заполняется плитой из минваты. Плита из минеральной ваты по бокам закрепляется креплениями, они обеспечивают жесткую связь с блоком, при этом вентиляция остается эффективной. Ревизионные дверки крепятся к блоку в воздухе. Дверки и их рамы должны прочно держаться. В случае дополнительной дверки для прочистки на чердаке, в тройник прочистки устанавливается дополнительный керамический элемент, состоящий из цельной трубы с керамическими трубами. Не чердаке производится оставшиеся дыма возле дверки для прочистки. Этот элемент защищает от растопки сажи при открытии дверки.

По окончании монтажных работ необходимо передать данную инструкцию мастеру отопительных установок!

<p>При резке и сверлении необходимо использовать средства индивидуальной защиты. Необходимо применять влажную сверление или использовать пылесосное оборудование.</p> <p>Требования техники безопасности. Многие строительные товары, также как и детали камня, изготовленные с использованием натурального сырья, в котором содержатся частицы кристаллов кварца. При обработке данных продуктов с помощью различных приборов, напр. при сверлении, в окружающую среду попадают частицы кристаллов кварца, которые могут вызвать заболевание в легких (стать причиной силикоза), а силикоз может стать причиной заболевания раком лёгких.</p>	<p>Средства для защиты глаз</p> <p>Средства для защиты слуха</p> <p>Респиратор Р3/FFP3</p>
--	--

7. Способ отливания покровной плиты на стройплощадке



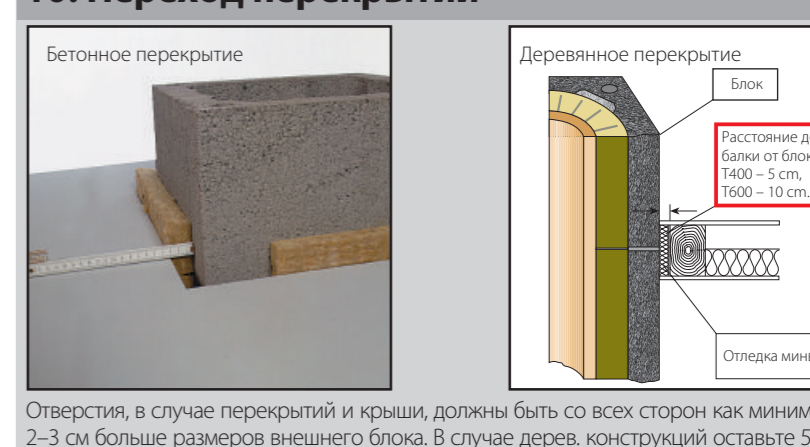
8. Утепление дымохода над крышей



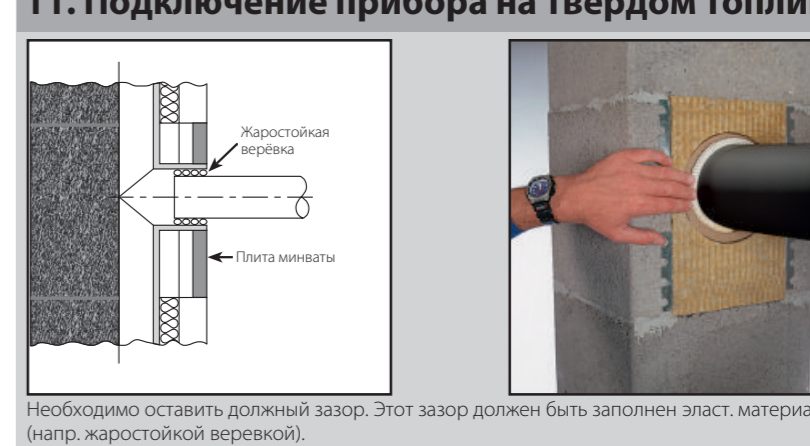
9. Установка дымохода



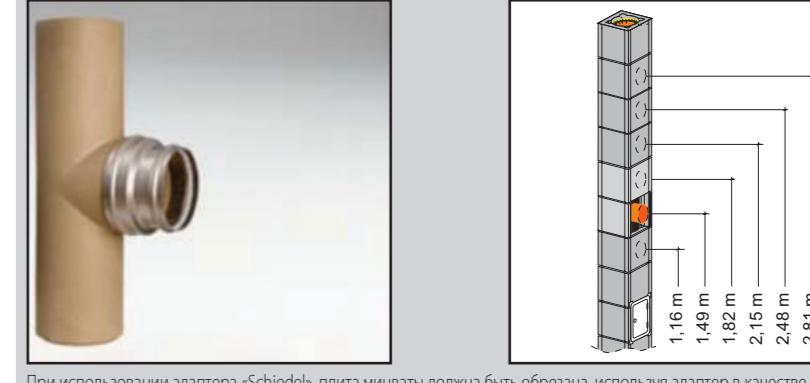
10. Переход перекрытий



11. Подключение прибора на твёрдом топливе



12. Подключение прибора на твёрдом топливе с адптером



13. Подключение приборов на газовом и жидком топливе



14. Монтаж плиты из минеральной ваты



15. Монтаж ревизионной дверцы



Маркировка дымовой трубы

Требования маркировки
Изготовитель изделия из дымовой трубы обязан маркировать изделие. Для этого используются стандартные этикетки для маркировки изделий. Добавляется также этикетка для маркировки сооружения дымовой трубы. Мониторинг дымохода должен выполняться в соответствии с инструкцией и прикреплять ее к нему.

Этикетка изделия
Из представленных стандартных этикеток выберите ту этикетку изделия, которая подходит для Вашего дымохода.

<p>Дымоходная система «Rondo Plus»</p> <p>T600 N1 D 3 0100</p> <p>T600 N1 D 3 0150</p> <p>T600 N1 D 3 0200</p> <p>T600 N1 D 3 0250</p> <p>T600 N1 D 3 0300</p> <p>T600 N1 D 3 0350</p> <p>T600 N1 D 3 0400</p> <p>T600 N1 D 3 0450</p> <p>T600 N1 D 3 0500</p> <p>T600 N1 D 3 0550</p> <p>T600 N1 D 3 0600</p> <p>T600 N1 D 3 0650</p> <p>T600 N1 D 3 0700</p> <p>T600 N1 D 3 0750</p> <p>T600 N1 D 3 0800</p> <p>T600 N1 D 3 0850</p> <p>T600 N1 D 3 0900</p> <p>T600 N1 D 3 0950</p> <p>T600 N1 D 3 1000</p>	<p>T600 N1 W 2 0100</p> <p>T600 N1 W 2 0150</p> <p>T600 N1 W 2 0200</p> <p>T600 N1 W 2 0250</p> <p>T600 N1 W 2 0300</p> <p>T600 N1 W 2 0350</p> <p>T600 N1 W 2 0400</p> <p>T600 N1 W 2 0450</p> <p>T600 N1 W 2 0500</p> <p>T600 N1 W 2 0550</p> <p>T600 N1 W 2 0600</p> <p>T600 N1 W 2 0650</p> <p>T600 N1 W 2 0700</p> <p>T600 N1 W 2 0750</p> <p>T600 N1 W 2 0800</p> <p>T600 N1 W 2 0850</p> <p>T600 N1 W 2 0900</p> <p>T600 N1 W 2 0950</p> <p>T600 N1 W 2 1000</p>
---	---

Номер декларации о соответствии: 099-01-07-002511
Номер декларации о соответствии: 099-01-07-002522

Наклейка сборки дымовой трубы

<p>Маркировка сооружения в соответствии с LST EN 18160-1:2006-01</p> <p>Температура выходящих газов</p> <p>1 T1000</p> <p>1 T1100</p> <p>1 T1200</p> <p>1 T1300</p> <p>1 T1400</p> <p>1 T1500</p> <p>1 T1600</p> <p>1 T1700</p> <p>1 T1800</p> <p>1 T1900</p> <p>1 T2000</p> <p>1 T2100</p> <p>1 T2200</p> <p>1 T2300</p> <p>1 T2400</p> <p>1 T2500</p> <p>1 T2600</p> <p>1 T2700</p> <p>1 T2800</p> <p>1 T2900</p> <p>1 T3000</p> <p>1 T3100</p> <p>1 T3200</p> <p>1 T3300</p> <p>1 T3400</p> <p>1 T3500</p> <p>1 T3600</p> <p>1 T3700</p> <p>1 T3800</p> <p>1 T3900</p> <p>1 T4000</p> <p>1 T4100</p> <p>1 T4200</p> <p>1 T4300</p> <p>1 T4400</p> <p>1 T4500</p> <p>1 T4600</p> <p>1 T4700</p> <p>1 T4800</p> <p>1 T4900</p> <p>1 T5000</p> <p>1 T5100</p> <p>1 T5200</p> <p>1 T5300</p> <p>1 T5400</p> <p>1 T5500</p> <p>1 T5600</p> <p>1 T5700</p> <p>1 T5800</p> <p>1 T5900</p> <p>1 T6000</p> <p>1 T6100</p> <p>1 T6200</p> <p>1 T6300</p> <p>1 T6400</p> <p>1 T6500</p> <p>1 T6600</p> <p>1 T6700</p> <p>1 T6800</p> <p>1 T6900</p> <p>1 T7000</p> <p>1 T7100</p> <p>1 T7200</p> <p>1 T7300</p> <p>1 T7400</p> <p>1 T7500</p> <p>1 T7600</p> <p>1 T7700</p> <p>1 T7800</p> <p>1 T7900</p> <p>1 T8000</p> <p>1 T8100</p> <p>1 T8200</p> <p>1 T8300</p> <p>1 T8400</p> <p>1 T8500</p> <p>1 T8600</p> <p>1 T8700</p> <p>1 T8800</p> <p>1 T8900</p> <p>1 T9000</p> <p>1 T9100</p> <p>1 T9200</p> <p>1 T9300</p> <p>1 T9400</p> <p>1 T9500</p> <p>1 T9600</p> <p>1 T9700</p> <p>1 T9800</p> <p>1 T9900</p> <p>1 T10000</p>	<p>После нанесения этикетки сооружение дымовой трубы должно соответствовать для конкретного сооружения и материала. Например, на дымовую трубу T600 - максимальная температура выходящих газов ≤ 600°C</p> <p>T600 - максимальная температура выходящих газов ≤ 600°C</p> <p>N1 - максимальное давление, 2,0 атм при ... 40 Па</p> <p>N2 - максимальное давление, 3,0 атм при ... 20 Па</p> <p>P1 - максимальное давление ≤ 20 Па, 0,006 атм при 200 Па</p> <p>P2 - максимальное давление ≤ 20 Па, 0,130 атм при 200 Па</p> <p>Pa N1 - максимальное давление ≤ 5000 Па, 0,006 атм при 5000 Па</p> <p>N2 - максимальное давление ≤ 5000 Па, 0,130 атм при 5000 Па</p> <p>W - система выходящих газов влажного типа</p> <p>D - система выходящих газов сухого типа</p> <p>1 - газ</p> <p>2 - газ или жидкое топливо</p> <p>3 - газ, жидкое или твердое топливо</p> <p>CE - устойчивость к образованию сажи</p> <p>CE - устойчивость к образованию сажи</p> <p>— min - расстояние до строительных конструкций с легковоспламеняющимися веществами</p>
--	--

Общая информация

• Монтаж изолированного дымохода «Schiedel» с вентиляцией «Rondo Plus» необходимо проводить согласно данной инструкции. Выполните монтаж со всей тщательностью. Этим Вы добьетесь надежной и безупречной функциональности системы.

• Необходимо придерживаться действующих местных строительных норм и правил, а также правил техники безопасности на рабочем месте.

Согласуйте с проектировщиком!

• Перед монтажом должны быть известны место установки ревизионной дверки для, а также высота тройника подключения. Выполните монтаж со всей тщательностью. Этим Вы добьетесь надежной и безупречной функциональности системы.

• При использовании блоков с вентиляционной шахтой в помещении с отопительным оборудованием необходимо предусмотреть вентиляционные отверстия, при необходимости на чердаке нужно установить ревизионную дверку для вентиляционного канала.

• Для обеспечения статической устойчивости (при необходимости) он может быть армирован, важно выполнить необходимые работы своевременно.

Общая информация для монтажников

• Блоки дымохода кладутся на клеевую смесь «Schiedel» или любой другой цементный раствор, класс стойкости к сжиганию которого не ниже М5. Важно строго придерживаться указаний, требований по безопасности и использованию, предоставленных производителем данных смесей.

• Предварительно от попадания раствора теплоизоляции и боковые каналы проветривания.

• Керамические трубы соединяются при помощи специального жаростойкого герметика. Стыки труб должны быть чистыми и без пыли.

Важно строго придерживаться указаний, требований по безопасности и использованию, предоставленных производителем данных смесей.

Монтаж установки тройника подключения (выбранная высота оси, напр. 1,49 м)

Если предусмотрена высота центра тройника подключения 1,49 м, необходимо вырезать стену блока (см.

Подробное описание

Монтаж установки тройника подключения (выбранная высота оси, напр. 1,49 м)

Если предусмотрена высота центра тройника подключения 1,49 м, необходимо вырезать стену блока (см.