

## ТЕХНИЧЕСКИЙ ПАСПОРТ ИЗДЕЛИЯ



**VALTEC**

Изготовитель: VALTEC s.r.l., Via Pietro Cossa, 2, 25135-Brescia, ITALY



### ФИТИНГИ КОЛЛЕКТОРНЫЕ

Модели : **VT. 4410;4420;4430**  
**VTc.701;709;710;711;712**



ПС - 46595

Паспорт разработан в соответствии с требованиями ГОСТ 2.601-2013

## ТЕХНИЧЕСКИЙ ПАСПОРТ ИЗДЕЛИЯ

### 1. Номенклатура

Модель	Описание
<b>VT.4410</b>	Фитинг обжимной для <i>пластиковой</i> (PEX;PERT) трубы с переходом на евроконус
<b>VT.4420</b>	Фитинг обжимной для <i>металлополимерной</i> трубы с переходом на евроконус
<b>VT.4430</b>	Фитинг обжимной для <i>медной</i> трубы с переходом на евроконус
<b>VTc.709</b>	Фитинг обжимной для <i>пластиковой</i> (PEX;PERT) трубы с переходом на конус
<b>VTc.710</b>	Фитинг обжимной для <i>металлополимерной</i> трубы с конусным соединением
<b>VTc.711</b>	Фитинг обжимной для <i>медной</i> трубы с переходом на конус
<b>VTc.712</b>	Пресс-фитинги для <i>металлополимерных</i> труб с переходом на конус и евроконус
<b>VTc.701</b>	Адаптер конус/плоскость и евроконус/плоскость

### 2. Назначение и область применения

2.1. Соединители предназначены для присоединения пластиковых (PEX;PERT), металлополимерных и медных труб к элементам трубопроводных систем, имеющим резьбовые патрубки с наружной резьбой стандарта «конус» (1/2") и «евроконус» (3/4") (например: коллекторы и коллекторные блоки).

2.2. Адаптеры VTc.701 предназначены для возможности присоединения к патрубкам стандарта «конус» и «евроконус» соединителей с плоской прокладкой (например: гибкой подводки).

2.3. Фитинги могут использоваться на трубопроводах холодного (в том числе, питьевого) и горячего водоснабжения, отопления, сжатого воздуха, а также технологических трубопроводах,

Паспорт разработан в соответствии с требованиями ГОСТ 2.601-2013

## ТЕХНИЧЕСКИЙ ПАСПОРТ ИЗДЕЛИЯ

транспортирующих газы и жидкости, неагрессивные к материалам фитингов.

### 3. Технические характеристики

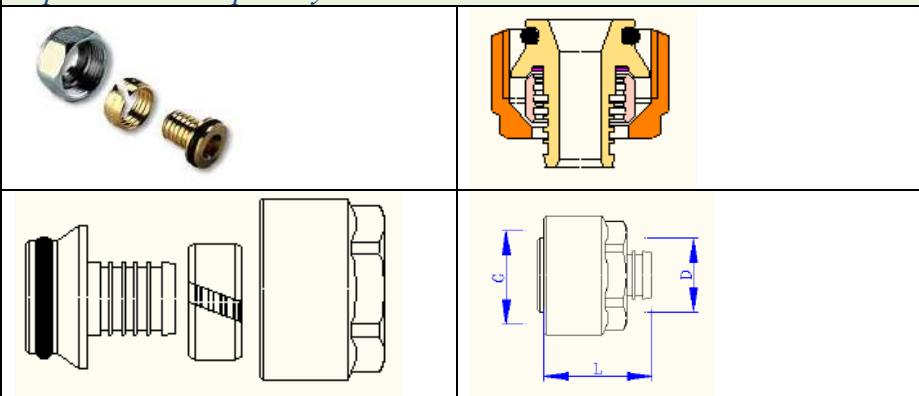
№	Наименование параметра	Ед.изм.	Значение
1	Средний полный срок службы	лет	15
2	Рабочее давление	МПа	1,0
3	Пробное давление	МПа	1,5
4	Температура рабочей среды	°С	-20...+110
5	Максимальный момент закручивания накидной гайки	Нм	20
6	Материал токарных деталей	Латунь CW614N	
7	Материал накидной гайки	Латунь CW617N	
8	Материал уплотнительных элементов	EPDM Sh70 (СКЭПТ)	
9	Материал гильзы пресс-фитингов	сталь нержавеющей AISI 304	
10	Материал обоймы пресс-фитингов	Нейлон (РА-6)	
11	Транспортируемая среда	вода, раствор гликолей (50%)	
12	Тип пресс-насадок для фитингов VTc.712	«ТН» по каталогу Rems	
13	Стандарт резьбы накидной гайки	ГОСТ 6357-81, класс точности «В»	

Паспорт разработан в соответствии с требованиями ГОСТ 2.601-2013

## ТЕХНИЧЕСКИЙ ПАСПОРТ ИЗДЕЛИЯ

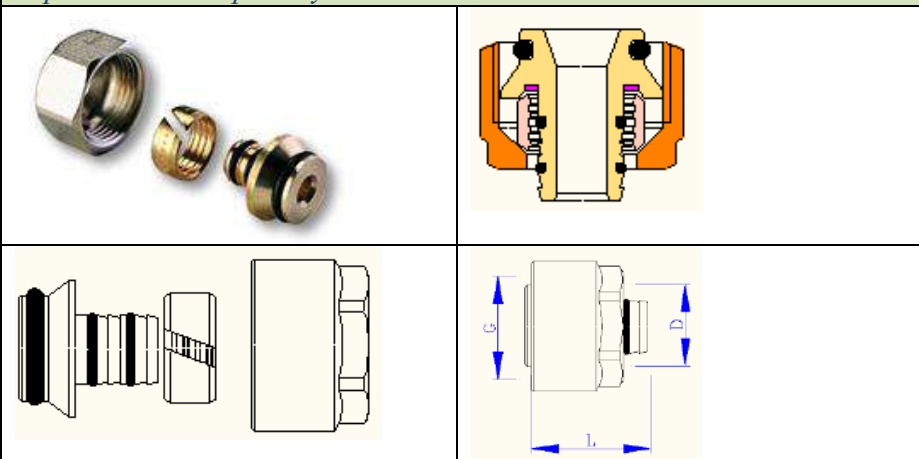
### 4. Конструкция, габаритные размеры

**VT.4410** Фитинг обжимной для пластиковой трубы с переходом на евроконус



Размер	G, °	D, мм	L, мм	Вес, г
16(2,0)x3/4	3/4	16	26	57
20(2,0)x3/4	3/4	20	28	75
16(2,2)x3/4	3/4	16	26	55

**VT.4420** Фитинг обжимной для металлополимерной трубы с переходом на евроконус

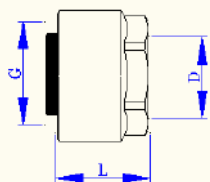
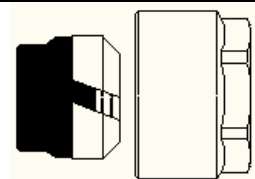


Паспорт разработан в соответствии с требованиями ГОСТ 2.601-2013

## ТЕХНИЧЕСКИЙ ПАСПОРТ ИЗДЕЛИЯ

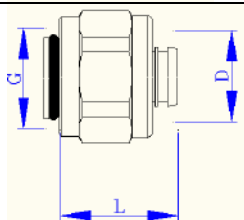
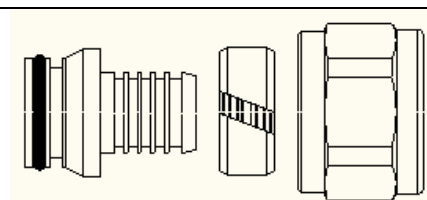
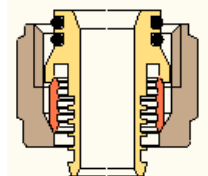
Размер	G,"	D,мм	L,мм	Вес,г
16(2,0)x 3/4	3/4	16	26	63
20(2,0)x 3/4	3/4	20	26	78

**VT.4430** Фитинг обжимной для медной трубы с переходом на евроконус



Размер	G,"	D,мм	L,мм	Вес,г
15x3/4	3/4	15	20	63

**VTс.709** Фитинг обжимной для пластиковой трубы с переходом на конус

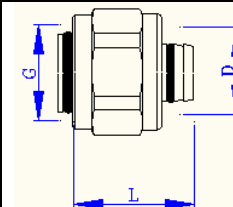
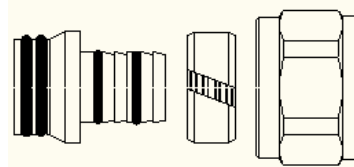
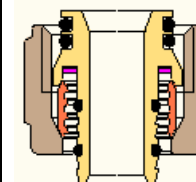


Паспорт разработан в соответствии с требованиями ГОСТ 2.601-2013

## ТЕХНИЧЕСКИЙ ПАСПОРТ ИЗДЕЛИЯ

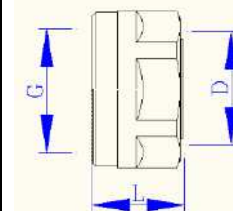
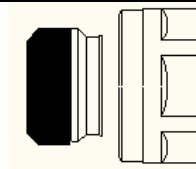
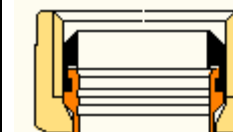
Размер	G,"	D,мм	L,мм	Вес,г
16(2,0)x 1/2	1/2	16(2,0)	23	44

**VTс.710** Фитинг обжимной для металлополимерной трубы с переходом на конус



Размер	G,"	D,мм	L,мм	Вес,г
16(2,0)x 1/2	1/2	16(2,0)	23	44

**VTс.711** Фитинг обжимной для медной трубы с переходом на конус

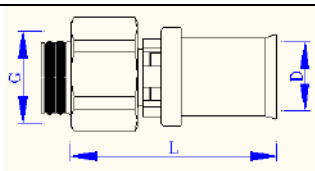
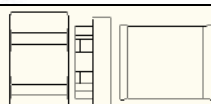
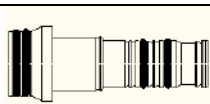
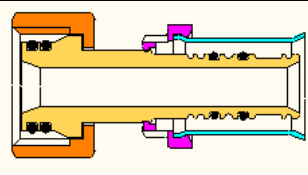


Паспорт разработан в соответствии с требованиями ГОСТ 2.601-2013

## ТЕХНИЧЕСКИЙ ПАСПОРТ ИЗДЕЛИЯ

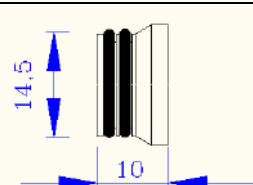
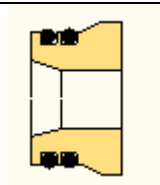
Размер	G, "	D, мм	L, мм	Вес, г
15x1/2	1/2	15	15	25

**VTc.712** Пресс-фитинг для металлополимерной трубы с переходом на конус и евроконус



Размер	G, "	D, мм	L, мм	Вес, г
16(2,0)x 1/2	1/2	16(2,0)	47	75
16(2,0)x 3/4	3/4	16(2,0)	51	83
20(2,0)x 3/4	3/4	20(2,0)	51	90

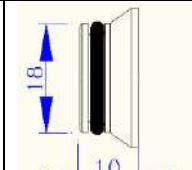
**VTc.701** Адаптеры конус/плоскость и евроконус/плоскость  
Конус/плоскость 1/2"



Адаптер применяется для присоединения к элементам трубопроводных систем, имеющих резьбовые патрубки с наружной резьбой стандарта «конус», соединителей с плоской прокладкой (например: гибкой подводки или фитингов VTm.222 16x1/2").

## ТЕХНИЧЕСКИЙ ПАСПОРТ ИЗДЕЛИЯ

**Евроконус/плоскость 3/4"**



Адаптер применяется для присоединения к имеющим резьбовые патрубки с наружной резьбой стандарта «евроконус» соединителей с плоской прокладкой (например: гибкой подводки или фитингов VTm.222 16x3/4").

### 5. Указания по монтажу

5.1. Перед монтажом пластиковых (PEX;PERT), и металлополимерных труб необходимо произвести их калибровку внутренним калибром и снять фаску с внутреннего слоя стенки трубы.

5.2. Для облегчения надевания штуцера фитингов на металлополимерные трубы, рекомендуется смазать его мыльной водой.

5.3. Перед монтажом медных труб необходимо откалибровать их наружным или внутренним калибром и снять наружную и внутреннюю фаску с торца трубы гратоснимателем.

5.4. Затяжку накидных гаек следует производить с усилием не более 20 Нм.

5.5. При монтаже пресс-соединителей VTc.712 следует придерживаться следующего порядка:

- подготовить конец трубы к монтажу (откалибровать и снять внутреннюю фаску);
- надеть трубу на штуцер соединителя, не повредив уплотнительных колец;
- надеть на соединитель пресс-насадку типа ТН ручного или электрического инструмента;
- произвести опрессовку до смыкания губок пресс - насадки;

## ТЕХНИЧЕСКИЙ ПАСПОРТ ИЗДЕЛИЯ

- повернув инструмент на  $30\div 90^\circ$  относительно первоначального положения, произвести повторную опрессовку;

- проверить с помощью штангенциркуля диаметр зоны обжатия. Этот диаметр не должен превышать 16,7 мм для труб с  $D_n=16$  мм и 20,7 мм для труб  $D_n=20$  мм.

5.6. При установке соединителей на коллектор и их демонтаже рекомендуется пользоваться специальным коллекторным ключом VT.AC670.

5.7. При монтаже соединителей не допускается применение дополнительных уплотнительных материалов.

5.8. После монтажа система должна быть подвергнута гидравлическому испытанию статическим давлением, в 1,5 раза превышающим расчетное рабочее давление в системе, но не менее 6 бар. Испытания проводятся в порядке, изложенном в СП 73.13330.2016.

### **6. Указания по эксплуатации и техническому обслуживанию**

6.1. Соединители должны эксплуатироваться в условиях, указанных в таблице технических характеристик.

6.2. Соединители допускают производить многократное количество циклов присоединения (отсоединения) к коллектору или радиаторному клапану. При этом необходимо следить за состоянием уплотнительных колец.

6.3. Эксплуатация соединителей и адаптеров без уплотнительных колец или с поврежденными кольцами не допускается.

6.4. Один раз в 6 месяцев необходимо производить подтяжку накидных гаек соединителей.

### **7. Условия хранения и транспортировки**

7.1. Изделия должны храниться в упаковке предприятия – изготовителя по условиям хранения 3 по ГОСТ 15150-69.

7.2. Транспортировка изделий должна осуществляться в соответствии с условиями 5 по ГОСТ 15150-69.

## ТЕХНИЧЕСКИЙ ПАСПОРТ ИЗДЕЛИЯ

### **8. Утилизация**

8.1. Утилизация изделий (переплавка, захоронение, перепродажа) производится в порядке, установленном Законами РФ от 04 мая 1999 г. № 96-ФЗ "Об охране атмосферного воздуха" (с изменениями и дополнениями), от 24 июня 1998 г. № 89-ФЗ (с изменениями и дополнениями) "Об отходах производства и потребления", от 10 января 2002 № 7-ФЗ « Об охране окружающей среды» (с изменениями и дополнениями), а также другими российскими и региональными нормами, актами, правилами, распоряжениями и пр., принятыми во исполнение указанных законов.

8.2. Содержание благородных металлов: *нет*

### **9. Гарантийные обязательства**

9.1. Изготовитель гарантирует соответствие изделия требованиям безопасности, при условии соблюдения потребителем правил использования, транспортировки, хранения, монтажа и эксплуатации.

9.2. Гарантия распространяется на все дефекты, возникшие по вине завода-изготовителя.

9.3. Гарантия не распространяется на дефекты, возникшие в случаях:

- нарушения паспортных режимов хранения, монтажа, испытания, эксплуатации и обслуживания изделия;
- ненадлежащей транспортировки и погрузо-разгрузочных работ;
- наличия следов воздействия веществ, агрессивных к материалам изделия;
- наличия повреждений, вызванных пожаром, стихией, форс - мажорными обстоятельствами;
- повреждений, вызванных неправильными действиями потребителя;
- наличия следов постороннего вмешательства в конструкцию изделия.

## ТЕХНИЧЕСКИЙ ПАСПОРТ ИЗДЕЛИЯ

9.4.Производитель оставляет за собой право внесения изменений в конструкцию, улучшающие качество изделия при сохранении основных эксплуатационных характеристик. При этом отклонение веса изделий от указанного в настоящем паспорте не должно превышать  $\pm 10\%$ .

### **10.Условия гарантийного обслуживания**

10.1.Претензии к качеству товара могут быть предъявлены в течение гарантийного срока.

10.2.Неисправные изделия в течение гарантийного срока ремонтируются или обмениваются на новые бесплатно. Решение о замене или ремонте изделия принимает сервисный центр. Замененное изделие или его части, полученные в результате ремонта, переходят в собственность сервисного центра

10.3. В случае, если отказ в работе изделия произошёл не по причине заводского брака, затраты, связанные с демонтажом, монтажом и транспортировкой неисправного изделия в период гарантийного срока Покупателю не возмещаются.

10.4.В случае необоснованности претензии, затраты на диагностику и экспертизу изделия оплачиваются Покупателем.

10.5.Изделия принимаются в гарантийный ремонт (а также при возврате) полностью укомплектованными.

Valtec s.r.l.  
Amministratore  
Delegato

## ТЕХНИЧЕСКИЙ ПАСПОРТ ИЗДЕЛИЯ

ГАРАНТИЙНЫЙ ТАЛОН № \_\_\_\_\_

Наименование товара

**ФИТИНГИ КОЛЛЕКТОРНЫЕ**

№	Модель	Размер	Количество
1			
2			

Название и адрес торгующей организации \_\_\_\_\_

Дата продажи \_\_\_\_\_ Подпись продавца \_\_\_\_\_

Штамп или печать  
торгующей организации

Штамп о приемке

**С условиями гарантии СОГЛАСЕН:**

ПОКУПАТЕЛЬ \_\_\_\_\_ (подпись)

**Гарантийный срок - Десять лет (сто двадцать месяцев) с даты продажи конечному потребителю**

По вопросам гарантийного ремонта, рекламаций и претензий к качеству изделий обращаться в сервисный центр по адресу: : г.Санкт-Петербург, ул. Профессора Качалова, дом 11, корпус 3, литер «А», тел/факс (812)3247750

При предъявлении претензии к качеству товара, покупатель предоставляет следующие документы:

1. Заявление в произвольной форме, в котором указываются:
  - название организации или Ф.И.О. покупателя, фактический адрес и контактные телефоны;
  - название и адрес организации, производившей монтаж;
  - основные параметры системы, в которой использовалось изделие;
  - краткое описание дефекта.
2. Документ, подтверждающий покупку изделия (накладная, квитанция).
3. Акт гидравлического испытания системы, в которой монтировалось изделие.
4. Настоящий заполненный гарантийный талон.

Отметка о возврате или обмене товара: \_\_\_\_\_

Дата: «\_\_» \_\_\_\_\_ 20\_\_ г. Подпись \_\_\_\_\_